

愛情点検



●長年ご使用のヘアアイロンの点検を！

こんな症状は
ありませんか

- 電源コードや電源プラグが異常に熱くなる。
- こげ臭いにおいがする。
- 製品の一部に割れ・ゆるみ等がある。
- その他、異常や故障がある。

ご使用
中止

事故防止のため、電源プラグを抜き、販売店に点検・修理をご相談ください。

〈無料修理規定〉

お買い上げ日から保証期間中に、取扱説明書、本体ラベルなどの注意書に従った正常な使用状態で故障した場合には、本書記載内容に基づき、お買い上げ販売店が無料修理いたしますので商品と本保証書をご持参・ご提示の上、お買い上げ販売店にご依頼ください。

1. 保証期間内でも次のような場合には有料修理となります。
 - ①使用上の誤り、改造や不当な修理による故障または損傷。
 - ②お買い上げ後の落下、引っ越し、輸送などによる故障または損傷。
 - ③火災、地震、水害、落雷などの天災ならびに公害や異常電圧などの外部要因による故障または損傷。
 - ④業務用としての使用、車両、船舶への搭載など一般家庭用以外に使用された場合の故障または損傷。
 - ⑤本書の提示がない場合。
 - ⑥本書にお買い上げ日、お客様名、販売店名の記入のない場合あるいは字句を書き換えられた場合。
2. ご転居の場合は事前にお買い上げ販売店にご相談ください。
3. ご贈答品などで本書に記入してあるお買い上げ販売店に修理を依頼されることができない場合は、「お客様ご相談窓口」にお問い合わせください。
4. 本書は日本国内においてのみ有効です。(This warranty is valid only in Japan.)
5. 本書は再発行いたしませんので紛失しないよう大切に保管してください。

●修理メモ

この保証書は本書に明示した期間、条件のもとにおいて無料修理をお約束するものです。従ってこの保証書によってお客様の法律上の権利を制限するものではありませんので、保証期間経過後の修理などについてご不明の場合は、お買い上げ販売店または「お客様ご相談窓口」にお問い合わせください。

保証期間経過後の修理、補修用性能部品の保有期間について詳しくは「アフターサービス」の項をご覧ください。

当製品の保証書にご記入いただいた、お客様の個人情報、修理・交換品の発送のみに使用し、それ以外の目的で使用したり、第三者に提供する事は一切ございません。

保 証 書 持込修理

品番	ITH1700	保証期間	お買い上げ年月日より 1年間	保証対象	本体
★お客様	ご芳名		様	★ご購入年月日	年 月 日
	ご住所 (〒)			★住所・店名	
	お電話			★販売店 電話	

株式会社 **テスコム** www.tescom-japan.co.jp

本社／東京都品川区西五反田5-5-7 工場／長野県松本市和田4217-1

取扱説明書

マイナスイオン ヘアアイロン

品番 ITH1700

家庭用

●このたびは、テスコム製品をお買い上げいただきありがとうございました。

●ご使用になる前に、この取扱説明書を必ずお読みいただき、正しくご使用ください。特に「安全上のご注意」(1～4P)は必ずお読みください。

●取扱説明書は、お使いになる方がいつでも見られるところに必ず保管してください。




もくじ

安全上のご注意	1
各部のなまえと はたらき	5
仕様	6
ご使用前の準備	7
使いかた	9
お手入れのしかた	13
海外の電圧とプラグ	15
故障かな?と思ったら	17
アフターサービス	18
保証書	裏表紙

●保証書は、販売店にて必ず記入を受け、大切に保管してください。

安全上のご注意

- ご使用前に、この「安全上のご注意」をよくお読みの上、正しくお使いください。
- 人の危害や財産の損害を未然に防ぐためのものです。必ずお守りください。
- 注意事項は次のように区分しています。


 **危険** | 誤った扱いをすると、死亡または重傷を負う可能性があり、かつその切迫の度合いが高いと想定される内容を示します。

 **警告** | 誤った扱いをすると、死亡または重傷を負う可能性が想定される内容を示します。

 **注意** | 誤った扱いをすると、人が傷害を負う可能性や物的損害のみの発生が想定される内容を示します。

図記号の例

 記号は、「してはいけないこと」の内容をお知らせするものです。

 (左図の場合は分解禁止)

 記号は、「しなければならないこと(強制)」の内容をお知らせするものです。

 (左図の場合は電源プラグをコンセントから抜く)

警告



電源プラグ
を抜く

使用後は必ずスイッチを「OFF」にし、電源プラグをコンセントから抜く。

- 火災・感電の恐れがあります。

コンセントから電源プラグを抜くときは、電源プラグを持って抜く。

- 電源プラグが傷んで、感電・ショート・発火の恐れがあります。



必ず守る

必ず交流 100-240V で使う。

- 火災・感電・やけどの恐れがあります。

たこ足配線や、電源コンセントの定格を超える使いかたをしない。

- 発火・感電の恐れがあります。

⚠ 警告

電源コードを傷つけない。
無理に曲げない・ねじらない・引っ張らない・重いものをのせない・
熱いものに近付けない・はさみ込まない・加工しない・束ねたまま使
用しない。

- 火災・感電の恐れがあります。

長期間の使用や誤使用により、電源コードが断線する恐れがあるため、
次の状態が確認されたときは使わない。

- 使用中、表示やランプが消えたり、電源が切れたりするとき。
- アイロンが温まらないとき。
- 電源コードがねじれて戻らなくなったとき。
- 電源コード・電源プラグの根元部分が
変形・傷んでいるとき。
- コンセントの差し込みがゆるいとき。



- やけど・火災・ショート・感電の恐れがあります。



禁止

本体に電源コードを巻きつけない。

- 電源コードが断線し、
火災・感電・やけどの恐れがあります。



スイッチを入れたまま放置しない。

布団・紙・ビニールなど燃えやすいものや熱に弱いものの上に置か
ない。

- 火災や熱による変質・変形の原因になります。

子供だけで使わせない。乳幼児に使わない。

幼児の手の届く所で使わない。幼児の手の届く場所に保管しない。

- 感電・けが・やけどの恐れがあります。

⚠ 警告

禁止

梱包材（ポリ袋・電源プラグのカバーなど）を、
子供の手の届く場所に置かない。

- 口や鼻をふさいだり、口に入れるなどして、
窒息や誤飲する恐れがあります。



引火性のもの（ガソリン・ベンジン・シンナー・ガスなど）の近くで使わない。

- 爆発・火災の恐れがあります。



水場禁止

浴室や湿気の多い所で使わない。保管しない。

- 絶縁劣化などにより、感電・火災・ショート of の恐れがあります。



水ぬれ禁止

水につけない。水をかけない。

- ショート・感電の恐れがあります。



ぬれ手禁止

ぬれた手で使わない。

- ショート・感電の恐れがあります。



分解禁止

改造はしない。修理技術者以外の方は、分解・修理しない。

- 火災・感電・けがの恐れがあります。

⚠ 注意

整髪以外の用途やペットには使わない。

- やけど・火災・故障の恐れがあります。

かつらや付け毛（エクステンション）には使わない。

- 熱による変質・変形やアイロン部にからみ付く恐れがあります。

パーマ液を毛髪に塗布した状態で使わない。

- 毛髪を著しく傷めたり、断毛や、皮膚障害などを起こす恐れがあります。

アイロンを1箇所に10秒以上あて続けない。

- やけどや毛髪を著しく傷める恐れがあります。

落としたり、ぶつけたりしない。破損したら使用しない。

- 感電・発火・けがの恐れがあります。

業務用として使わない。

また、不特定多数の人が使う場所に置かない。

- 連続過負荷による故障の恐れがあります。

スイッチは必要以上に早く動かさない。

また、不完全な位置で使用しない。

- 故障の恐れがあります。

回転部を無理に手で回さない。

回転部の回転が止まるような無理な力を加えない。

- 故障・やけどの恐れがあります。

使用中・使用直後のアイロン高温部に触れない。

（→7 ページ）

- やけどの恐れがあります。



禁止



接触禁止

※安全上のご注意のイラストは実際の商品とは異なります。

各部のなまえとはたらき

アイロン部

回転部

本体

マイナスイオン吹出口
(両側にあります)

ロータリー
スイッチ

通電ランプ

●マイナスイオンの毛髪へのはたらき
マイナスイオン吹出口から発生したマイ
ナスイオンが、キューティクルを保護し
ます。

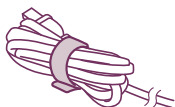
電源プラグ

ブッシュ

電源コード

コードバンド

収納時、コード
をまとめるのに
便利です。



切替スイッチ

180℃
150℃
120℃
OFF



※製品および部品の仕様は、予告なく変更する場合があります。

自動電源OFF機能について

電源を入れてから約30分後に自動的に電源が切れます。

※電源が切れても、切替スイッチは「OFF」になっていません。必ず「OFF」にしてから電源プラグを抜いてください。

付属品

- スタイリングブック

仕 様

品 名	マイナスイオン ヘアアイロン
品 番	ITH1700
電 源	AC 100-240V 50/60Hz 1φ
消 費 電 力	0-900W
アイロン部温度	180℃（周囲温度30℃の場合）
電源コード長さ	1.7m
質 量	405g
付 属 品	スタイリングブック
寸 法	高さ49×幅359×奥行42mm

各部のなまえとはたらき／仕様

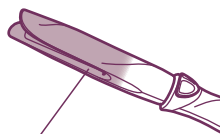
ご使用前の準備

- 1 髪の毛をよく乾かしておく。
- 2 ストレート用ローションなどで少し湿らせる。
セット時間の短縮と髪の毛をダメージから保護します。
- 3 ブラッシングして、髪の毛のからまり・ほつれなどを取り除く。
- 4 毛束に分けてヘアクリップなどでブロッキングする。
(→8ページ)



接触禁止

使用中および使用直後は、右のイラストで示した■部を絶対にさわらない。やけどの恐れがあります。



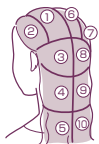
高温になるため、さわらない。

⚠ 注意

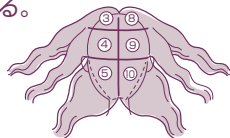
- 使用前に、コンセントの電圧・形状を確かめる。国や地域により電圧およびプラグ形状が異なります。15・16ページの「海外の電圧とプラグ」などでお確かめください。
- 必ず交流100-240Vで使用する。240Vを超える電源で使用すると、故障の原因になります。
- ※国によっては、同一国内でも地域により工業用電源(380Vなどの高圧電源)が家庭やホテル内に引き込まれている場合がありますので、現地で十分お確かめのうえご使用ください。

ブロッキングのしかた ～髪をきれいにスタイリングするために～

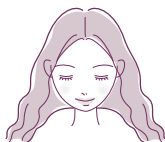
図のように、毛束に分けて、クリップで留めます。



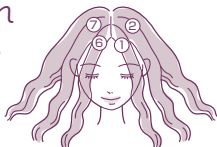
3 上下に左右に6等分する。



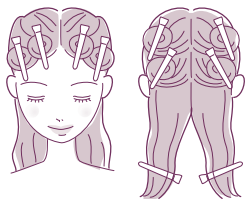
1 左右に2等分する。



2 左右をそれぞれ小さく分ける。



4 分けた毛束をねじりながら丸め、ヘアクリップなどで留める。



⚠ 注意

- ヘアカラーで毛染めした場合は、2～3日経ってから使う。
- ヘアマニキュアで毛染めした場合は、シャンプーで十分に洗い流し、髪を完全に乾かしてから使う。髪がぬれていると色落ちし、色素が付着してヘアアイロンを傷めることがあります。
- 縮毛矯正をかけた髪の場合は、髪を傷めることがあるので、使わない。
- 家庭用ストレートパーマ剤や還元剤入りパーマ液・クセ伸ばし剤（「チオグリコール酸アンモニウム」・「システイン」の成分表示のあるもの）とは併用しない。還元剤でキューティクルを傷めることがあります。
- かつらや付け毛には使わない。熱による変質・変色・変形の恐れがあります。
- ひどく傷んだ髪には使わない。

使いかた

1

電源プラグをコンセントに差し込む。

切替スイッチが「OFF」になっていることを確認してから差し込む。

2

切替スイッチを「180℃」「150℃」「120℃」のいずれかにする。

髪質により、設定温度を調節してください。

※使い慣れるまでは、低い温度での使用をおすすめします。特に毛先は傷みやすいのでご注意ください。

設定した温度になると、通電ランプが点滅から点灯に変わります。

3

3～4cm程度の幅で毛束を取りアイロン部にはさむ。

高温部に触れないよう注意してください。(→7 ページ)



毛先を引っ張りながら
アイロン先端から髪を入れる

4

髪をスタイリングする。

(→11～12 ページ)

付属のスタイリングブックも参考にしてください。

5

使用後は、切替スイッチを「OFF」にし、電源プラグをコンセントから抜く。

コンセントから抜くときは、電源プラグを持って抜いてください。



6

完全に冷めてから、湿気の少ない所で保管する。

電源コードを本体に巻きつけて保管しないでください。

注意

- ヘアカラーリング剤の付いた手でさわらない。塗装がはげる恐れがあります。
- 同じ所に10秒以上続けて使わない。髪を傷める原因になります。
- ぬれた髪に使わない。やけどの恐れがあります。

使いかた

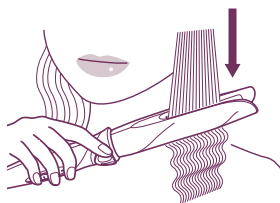
髪の毛の伸ばしかた（ストレート）

※このヘアアイロンは、クセ毛を一時的に伸ばすものです。縮毛に対する効果はありません。

1 3～4cmの幅で毛束を取りアイロン部にはさむ。

2 髪の毛の根元から毛先に向けて、片手でゆっくりとまっすぐすべらせる。

- 髪が引っかかったときは、髪をはさみ直し、やり直します。
- 髪のクセの程度に合わせて、数回くり返してください。



3 仕上げに、スタイリング剤などで髪を整える。



髪の毛の巻きかた（カール）

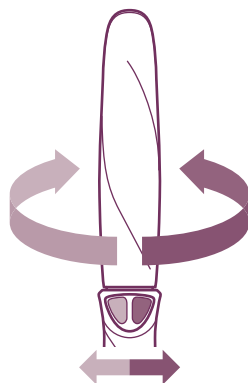
ロータリースイッチをスライドさせた方向に、アイロンの回転部が回転します。スライドさせている間は回転部が回転し、スイッチを離すと止まります。



慣れるまでは、髪をはさむ前に、本体を使いたい角度で持ってロータリースイッチをスライドし、回転する方向を確かめてから使いましょう。



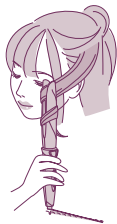
髪を巻きすぎるなどして無理な力がかかると、回転が止まります。そのときは、逆回転させずに、アイロン本体を回して髪をゆるめて、アイロン部から抜いてください。



- 1 3～4cmの幅で毛束を取り、アイロンを垂直に立ててアイロン部にはさむ。
- 2 カールを付けたい位置で、ロータリースイッチをスライドさせて髪を巻く。回転部を回転させながら、アイロンを毛先までゆっくりすべらせる。



髪が重ならないよう、ななめに巻く。



クセを付けたいところでは、回転を止めて3～4秒キープ。

回転させながら髪をはずす

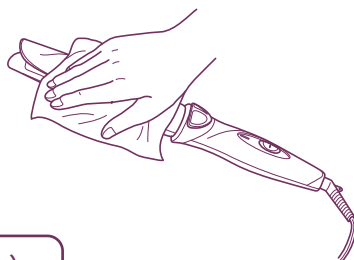
- 3 仕上げに、スタイリング剤などで髪を整える。

お手入れのしかた

切替スイッチを「OFF」にして電源プラグを抜き、冷めてからお手入れする。

本体

乾いたやわらかい布で汚れをふき取る。
汚れが落ちにくいときは、「石けん水」または「水で薄めた中性洗剤」に浸したやわらかい布をよく絞ってふき取る。
アイロン部は、間に乾いた柔らかい布などをはさんで、お手入れをする。



⚠ 注意

- 本体の水洗いは絶対にしない。
- アルコール・ベンジン・除光液などでふかない。

MEMO

海外の電圧とプラグ

※この一覧は、あくまで参考案内です。

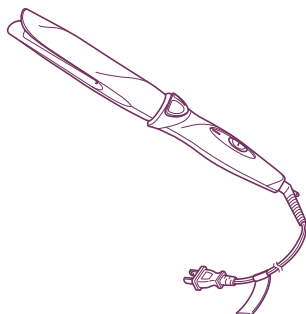
電圧とプラグは、必ず現地で確認してからお使いください。

この一覧にない国へご旅行の際は、現地ホテルや旅行代理店などにご確認ください。

この製品の仕様

●使用電圧
100-240V

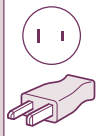
●電源プラグ
Aタイプ



プラグとコンセントの種類

A(A-2)
タイプ

Aタイプ…そのまま使えます。



下記のタイプは、変換プラグが必要です。
別途ご用意ください。

C(C-2) タイプ	B(B-2) タイプ	B-3 タイプ	BF タイプ	O タイプ	O-2 タイプ	SE タイプ

※ホテルのシェーバー専用コンセントでは使えません。

電圧とプラグ一覧

下記以外の電圧・プラグを使用している国／地域もあります。

	国名・地域名	電圧	プラグ						
アジア	日本	100	A						
	インド	115/230/240		B	B-3	BF	C		
	インドネシア	127/220/230/240	A	B	B-3	BF	C		
	シンガポール	115/230		B	B-3	BF	C		
	タイ	220	A	B	B-3	BF	C		
	韓国	110/220	A				C		SE
	台湾	110/220	A				C	O	
	中国	110/220	A	B	B-3	BF	C	O	O-2 SE
	フィリピン	120/230/240	A	B	B-3		C	O	
	ベトナム	110/220	A			BF	C		SE
	香港	200/220		B	B-3	BF	C		
マカオ	115/127/220	A	B	B-3	BF	C		SE	
マレーシア	240		B	B-3	BF	C		SE	
北米	アメリカ合衆国	120	A						
	アメリカ (テキサス)	120/240	A					O	
	カナダ	120/240	A			BF			
	ハワイ	120	A						
ヨーロッパ	イギリス	230/240		B	B-3	BF	C		
	イタリア	125/220	A				C		SE
	オーストリア	230			B-3	BF	C	O	SE
	オランダ	230		B			C		SE
	ギリシャ	230		B	B-3		C		SE
	スイス	230	A	B			C		SE
	スウェーデン	230		B			C		SE
	スペイン	127/220	A				C		SE
	デンマーク	230					C		
	ドイツ	127/230	A				C		SE
	ノルウェー	230					C		SE
	ハンガリー	220					C		
	フィンランド	120/230	A	B			C		SE
フランス	127/230	A				C	O	SE	
ベルギー	127/230	A	B			C		SE	
ロシア	127/220	A	B			C		SE	
オセアニア	オーストラリア	240/250						O	
	グアム	120/240	A			BF		O	
	サイパン	110	A						
	トンガ	240						O	
	ニュージーランド	230/240						O	
フィジー	120/240	A	B			C	O		
中南米	アルゼンチン	220				BF	C	O	SE
	ペレトリコ	120/240	A			BF	C		
	ブラジル	127/220	A				C		SE
	メキシコ	120/127/230	A				C		SE
中東・アフリカ	アラブ首長国連邦	220/240		B	B-3	BF	C		
	エジプト	220			B-3	BF	C		SE
	クウェート	240		B	B-3	BF	C		SE
	トルコ	220		B	B-3		C		SE
	南アフリカ共和国	220/230/250		B	B-3	BF	C		
モロッコ	115/127/220	A				C		SE	

故障かな？と思ったら

こんなときは

考えられる原因

処置の方法

初めて使用するとき、
においがする。

ヒーターによる加熱のため、多少のにおいがすることがありますが、故障ではありません。

そのままご使用ください。

電源コードがねじれて
戻らなくなった。

電源コードを折り曲げたり、
電源コードを回転させると、
通電したり、しなかったり
する。

電源コードが
断線しかけている。

すぐに使用を中止し、
「お客様ご相談窓口」に
ご相談ください。(→18ページ)

こげ臭いにおいがする。

アイロン部が温まらないことがある。

通電ランプがつかなくなったり、
使用中に消えたりする。

その他の異常・故障がある。

電源プラグが異常に熱い。

コンセントの
差し込みがゆるい。

コンセントに原因がある場合
があります。
最寄りの電器店にご相談ください。

マイナスイオンの効果が
感じられない。

以下の人には効果が現れにくいことがあります。
縮毛の人・髪のカセが強い人・髪が細くやわらかい人・
髪が短い人・もともと髪質がしっかりしている人

マイナスイオン吹出口から「ジー」というような音がする。

マイナスイオンの発生音であり、異常ではありません。

そのままご使用ください。

アフターサービス

① 保証書について / 保証期間はご購入日より1年間です。

この取扱説明書には裏面に商品の保証書が付いています。保証書はご購入販売店で「販売店名・ご購入日」などの記入をご確認の上、内容をよくお読みの後、大切に保管してください。

② 修理を依頼される時

- 保証期間中は商品に保証書を添えてご購入販売店にご持参ください。保証書の記載内容にそって修理いたします。
- 保証期間が過ぎているときはご購入販売店にご相談ください。修理により使用できる場合は、お客様のご要望により有料修理いたします。

③ 補修用性能部品の保有期間

当社では、この商品の補修用性能部品（商品の機能を維持するために必要な部品）の保有期間は製造打ち切り後6年としております。

④ ご使用中にふだんと変わった状態になったとき

ただちにご使用を中止し、ご購入販売店に点検・修理をご依頼ください。お客様ご自身での分解修理は危険です。（修理には特殊な技術が必要です。）

⑤ アフターサービスについてご不明の点があるとき

ご購入販売店にお問い合わせください。

- ご購入により、ご購入販売店のアフターサービスを受けられなくなる場合は、事前に販売店にご相談ください。
- ご贈答品などで、ご購入販売店のアフターサービスを受けられない場合は、下記の「お客様相談窓口」にお問い合わせください。

テスコムお客様ご相談窓口 受付時間：平日9時～17時

〒390-1242 長野県松本市和田4217-1 FAX 0263-40-3840

●部品・修理についてのお問い合わせ



0120-343-122

●その他のお問い合わせ



0120-106-018

ホームページでもお問い合わせいただけます。URL▶<http://www.tescom-japan.co.jp/support/>

この製品には、リサイクル可能な部品が含まれています。廃棄の際は、お住まいの地域の条例などに従ってください。