

取扱説明書

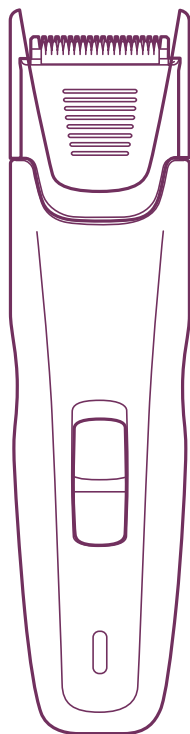
ヘアカッター

品番 **TC100** 家庭用

●このたびは、テスコム製品をお買い上げいただきありがとうございました。

●ご使用になる前に、この取扱説明書を必ずお読みいただき、正しくご使用ください。特に「安全上のご注意」(1～4P)は必ずお読みください。

●取扱説明書は、お使いになる方がいつでも見られるところに必ず保管してください。



もくじ

安全上のご注意	1
各部のなまえと はたらき	5
仕様	6
充電のしかた	7
使いかた	8
ヘアカットのしかた	11
お手入れのしかた	15
海外の電圧とプラグ	17
故障かな?と思ったら	19
充電電池の外しかた (廃棄時)	20
アフターサービス	22

保証書 裏表紙


●保証書は、販売店にて必ず記入を受け、大切に保管してください。

安全上のご注意

- ご使用前に、この「安全上のご注意」をよくお読みの上、正しくお使いください。
- 人への危害や財産の損害を未然に防ぐためのものです。必ずお守りください。
- 注意事項は次のように区分しています。

 **危険** | 誤った扱いをすると、死亡または重傷を負う可能性があり、かつその切迫の度合いが高いと想定される内容を示します。

 **警告** | 誤った扱いをすると、死亡または重傷を負う可能性が想定される内容を示します。

 **注意** | 誤った扱いをすると、人が傷害を負う可能性や物的損害のみの発生が想定される内容を示します。

図記号の例

 記号は、「してはいけないこと」の内容をお知らせするものです。

 (左図の場合は分解禁止)

 記号は、「しなければならないこと(強制)」の内容をお知らせするものです。

 (左図の場合は電源プラグをコンセントから抜く)

警告



電源を抜く

充電終了後やアダプター運転での使用後は必ずスイッチが「OFF」になっていることを確認し、電源アダプターをコンセントから抜く。

- 火災・感電の恐れがあります。



必ず守る

コンセントから電源プラグを抜くときは、電源アダプターを持って抜く。

- 電源プラグが傷んで、火災・感電・ショート of の恐れがあります。

必ず交流 100-240V で使う。

- 火災・感電・やけどの恐れがあります。

 **警告**

電源コードを傷つけない。
無理に曲げない・ねじらない・引っ張らない・重いものをのせない・
熱いものに近付けない・はさみ込まない・加工しない・束ねたまま
使用しない。

- 火災・感電の恐れがあります。

**長期間の使用や誤使用により、電源コードが断線する恐れがあるため、
次の状態が確認されたときは使わない。**

- ・使用中、動いたり止まったりするとき。
 - ・電源コードがねじれて戻らなくなったとき。
 - ・電源コード・アダプターの根元部分が変形・傷んでいるとき。
 - ・コンセントの差し込みがゆるいとき。
- 火災・感電・やけど・ショート of の恐れがあります。



禁止

電源アダプターや本体などに電源コードを巻きつけない。

- 電源コードが断線し、火災・感電・やけどの恐れがあります。

子供だけで使わせない。乳幼児に使わない。
幼児の手の届く所で使わない。幼児の手の届く場所に置かない。

- 感電・けが・やけどの恐れがあります。

梱包のポリ袋は乳幼児の手の届く場所に置かない。

- 頭からかぶるなどをすると口や鼻をふさぎ、窒息する恐れがあります。





付属品・取り外した刃などを幼児の手の届く場所に置かない。

- 誤飲による事故の恐れがあります。


本体や充電電池を火中に投入しない。

- 火災・破裂・やけどの恐れがあります。

⚠ 警告

 水場禁止	電源アダプターは浴室や湿気の多い所で使わない。置かない。 ●絶縁劣化などにより、火災・感電・ショート of の恐れがあります。
	本体を長時間水の中に置かない。 ●ショート of の恐れがあります。
 水ぬれ禁止	電源アダプターを水につけない。水をかけない。 ●感電・ショート of の恐れがあります。
 ぬれ手禁止	電源アダプターをぬれた手で使わない。 ●感電・ショート of の恐れがあります。
 分解禁止	改造・修理をしない。製品を廃棄するとき以外、絶対に分解しない。 ●火災・感電・けが of の恐れがあります。 修理はお買い上げ of の販売店または、「お客様ご相談窓口」にご相談ください。

⚠ 注意

 必ず守る	使用後は必ずスイッチを「OFF」にする。 ●けが・事故 of の恐れがあります。
	使用前に、必ず刃 of の変形や破損などがないか確認する。 ●けが・事故 of の恐れがあります。

⚠ 注意

頭皮・耳の周辺や肌のやわらかい部分に刃を強く押し付けない。

- けが・事故の恐れがあります。

散髪以外の用途やペットには使わない。

- けが・故障の恐れがあります。

コームや本体が破損・変形したり、内部構造が露出した状態で使わない。

- けが・事故の恐れがあります。

**専用の電源アダプター以外には使わない。
また専用の電源アダプターを別の製品に使わない。**

- 火災・故障の恐れがあります。



禁止

**スイッチは必要以上に早く動かさない。
また、不完全な位置で使わない。**

- 故障の恐れがあります。

落としたり、ぶつけたりしない。

- 火災・感電・けがの恐れがあります。

本体の中で異物が動く音がするときは使わない。

- 感電・発火・けがの恐れがあります。

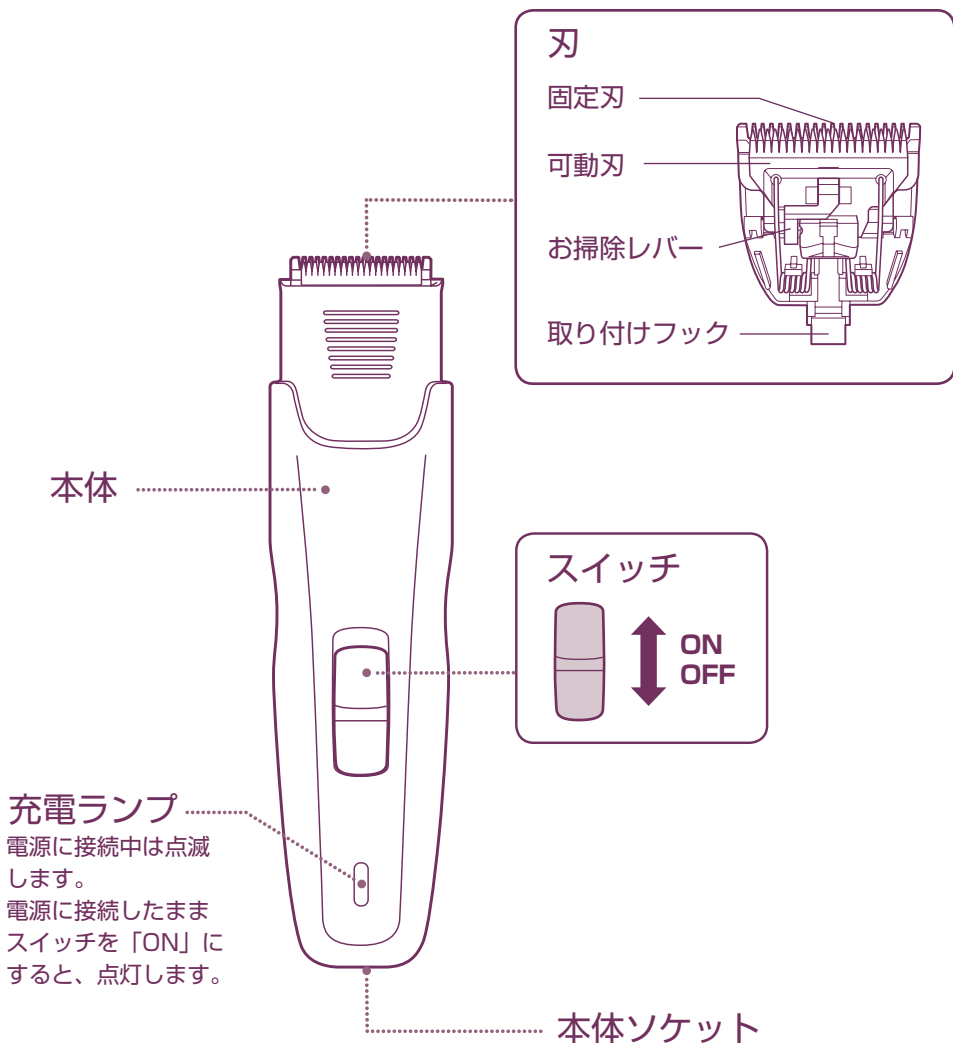
業務用として使わない。

また、不特定多数の人が使う場所に置かない。

- 連続過負荷による故障の恐れがあります。

各部のなまえとはたらき

各部のなまえとはたらき

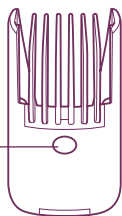


交換用の刃・付属品は、テスコム製品取扱店でご購入いただけます。
製品の品番と必要な部品名をご確認の上、お近くの取扱店へご注文ください。
(ホームページからのご購入については 22 ページ参照)

付属品

●ノーマルコーム

スライドボタン



●TESCOM オイル

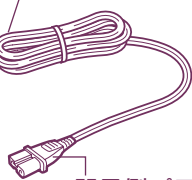
※キャップを外して、
上部の突起部分を
ボトルの先端に差し、
穴をあけてください。



●電源アダプター

電源プラグ

電源コード



器具側プラグ

●掃除用ブラシ



仕様

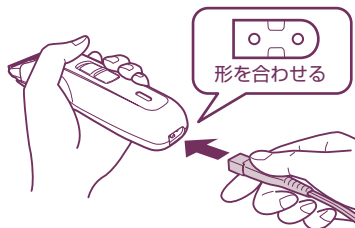
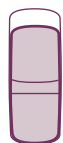
品名	ヘアーカッター		
品番	TC100		
電源方式	充電・交流式		
電源	AC100-240V 50/60Hz		
定格出力	DC3V 1000mA		
電源コード長さ	1.8m (電源アダプター)		
質量	145g (本体のみ)		
付属品	ノーマルコーム、電源アダプター、TESCOM オイル、掃除用ブラシ		
寸法	高さ 165 × 幅 42 × 奥行き 38 mm (本体のみ)		
定格時間	30分	充電時間	8時間

充電のしかた

※はじめて使うときや、半年以上使わなかったときは、16 時間充電してから使ってください。交流式で使う場合も、電池の残量が少ないときは 10 分以上充電してください。

1 スイッチを「OFF」にし、器具側プラグを本体ソケットに差し込む。

※スイッチが「ON」の位置では充電できません。



2 電源プラグをコンセントに差し込む。

充電ランプが点滅し、約8時間で満充電になります。

※満充電になっても充電ランプは消えません。

3 充電が完了したら、電源プラグ→器具側プラグの順に抜く。

電源プラグを抜くときは、電源アダプターを持って抜く。

充電池（ニッケル水素電池）を長くお使いいただくために

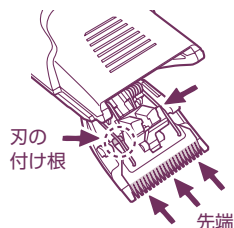
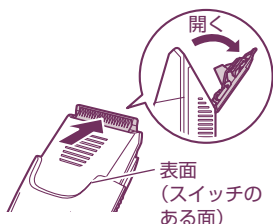
- スイッチを入れた状態で長時間放置しないでください。
充電池の寿命が短くなります。
- 保管する場合は、必ず満充電してから保管してください。
- 長期間使用しない場合も、半年に一回程度は定期的に充電してください。

充電後の動作時間が極端に短くなってしまった場合は、一度スイッチを入れて電池を使い切ってから 16 時間充電すると、動作時間が回復することがあります。上記動作を行っても回復しない場合は、ニッケル水素電池の寿命と考えられるので、お買い求めの販売店または「お客様ご相談窓口」にご相談ください。
(→ 22 ページ)

使いかた

1 スイッチが「OFF」になっていること、電源アダプターが接続されていないことを確認し、刃に注油する。

1. 本体表面から刃を図の矢印の方向に押し開く。
2. 付属のオイルを、図の矢印の部分に1滴ずつさす。
3. 本体裏面からカチッと音がするまで押し閉じる。

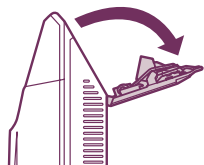


● 刃の着脱について

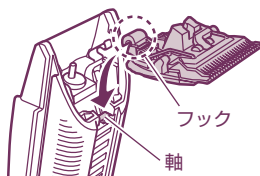
刃は取り外せます。別売りの刃と交換するときや刃を外すときは、下記の手順で着脱してください。

刃の部分を押し開き、さらに押し外す。

外れるまで開く



刃の取り付けフックを、本体の軸に取り付ける。

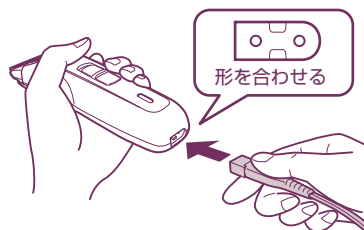


カチッと音がするまで押し閉じる。



※刃がはまりにくいときは、無理に取り付けずにやりなおしてください。

2 電源アダプターを接続して使うときは、電源アダプターの器具側プラグを本体ソケットに差し込んでから、電源プラグをコンセントに差し込む。



※浴室で使用するときには、電源アダプターを接続しないでください。

3 スイッチを「ON」にし、数秒間カラ運転してオイルをなじませ、スイッチを「OFF」にする。

4

お好みでノーマルコームを本体に取り付ける。(→ 10 ページ)

コーム	刈り高さの目安
なし (刃のみ)	1mm
ノーマルコーム	3・6・9・12・15・20・25・30mm

5

スイッチを「ON」にして使う。(→ 11 ~ 15 ページ)

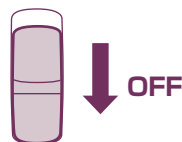
● **使用時間について**

定格時間：30分

30分使用したら、10分以上休ませてください。故障の原因となります。

6

使用後は、スイッチを「OFF」にする。
電源アダプターを接続しているときは、
電源プラグ→器具側プラグの順に抜く。



電源プラグを抜くときは、電源アダプターを持って抜く。

7

お手入れをし(→ 15、16 ページ)、刃を本体に
取り付けて湿気の少ない所で保管する。

※必ず刃に注油してから保管してください。

⚠ **注意**

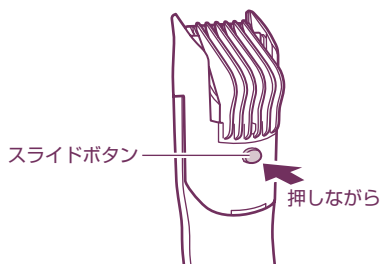
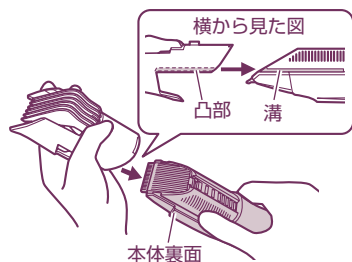
- 使用前に必ず刃に注油する。注油が不十分な場合、切れ味が悪くなったり、故障の原因となることがあります。
- 必ずこの製品専用の電源アダプターを使う。
- 充電・使用中にテレビなどに雑音が入るときは、別のコンセントに接続する。
- 定格時間を守って使用する。故障する恐れがあります。
- 使用中に本体や刃面が多少熱くなることがありますが、性能には影響ありません。
- オイルを乳幼児の手の届くところに置かない。
万一オイルを飲んだ場合は、多量の水を飲ませて吐かせ医師に相談する。また、目に入った場合は、ただちに流水で十分に洗い流し、医師に相談する。

コームの使いかた

※コームの着脱は、スイッチが「OFF」になっていることを確認してから行う。

● 取り付けかた

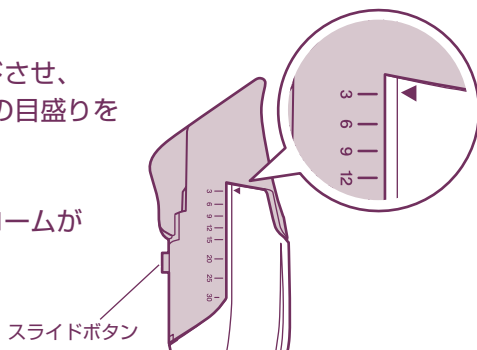
- ① 本体両サイドの溝に、ノーマルコームの凸部を差し込む。
- ② スライドボタンを押しながら、下へスライドさせて取り付ける。



● 刈り高さ調節のしかた

スライドボタンを押しながらスライドさせ、本体横の ◀ 印に、使いたい刈り高さの目盛りを合わせる。

スライドボタンをはなし、ノーマルコームが固定されたことを確かめる。



使
い
か
た

● 取り外しかた

スライドボタンを押しながら、ノーマルコームを本体からまっすぐ引き抜く。

⚠ 注意

- 取り付け後、必ずコームが固定されているか確かめる。正しく取り付けられていないと、使用中にコームがずれて髪を切りすぎる原因になります。

ヘアカットのしかた

ご使用前の準備

- 1 整髪料などが付いているときは、髪を洗って落とす。
- 2 毛の流れにそってよくブラッシングし、髪のかからまり・ほつれなどを取り除く。
(濡れた髪・乾いた髪のどちらにも使えます。)
- 3 髪が長い場合は、あらかじめある程度の長さ（仕上がり +3cm 以内）にカットする。
- 4 ●室内でカットする場合・・・床に新聞紙などを敷き、ケープなどを着用する。
●浴室でカットする場合・・・電源アダプターを本体から外す。

⚠ 注意

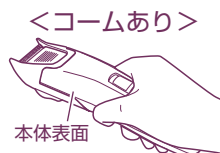
- 切れ味を保つため、コームと刃の掃除はこまめに行う（→ 15、16 ページ）。毛クズがたまったらそのままと、きれいに刈れません。
- 毛は少しずつ刈る。一度にたくさんの毛を刈ろうとすると、毛が引っかかりたり引っ張られたりして、きれいに刈ることができません。

ヘアカッターの持ちかた

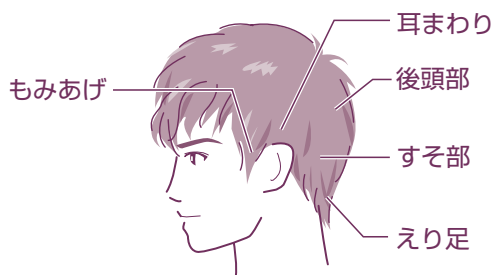
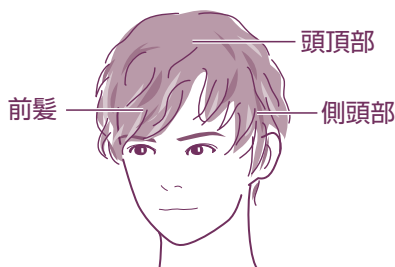
本体表面（スイッチのある面）から持ってください。

⚠ 注意

反対に持つと、髪を短く切りすぎてしまいます。



頭部の名称

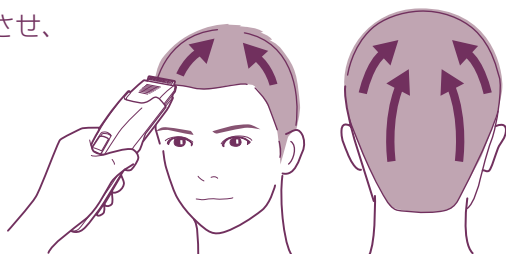
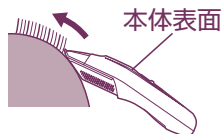


ボウズ コームなしまたは、ノーマルコーム使用

1 全体の長さをそろえる。

刈り高さ：好みの長さ

本体またはコームを地肌に密着させ、頭の周囲から頭頂部に向けてゆっくりと刈る。



2 耳まわり～えり足の、生え際から約2cmの部分を整える。

刈り高さ：長めに刈ったときは、
手順1より3mmほど短く

生え際からすくい上げるように、ヘアーカッターの先端を徐々に浮かしカットする。



アドバイス

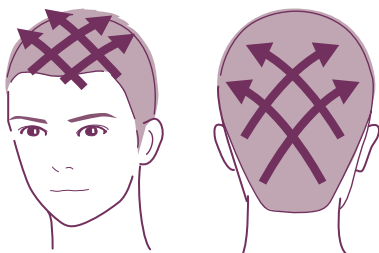
●きれいに刈るコツ

前に刈った部分に刃幅半分ほど重ねて刈るようにすると、きれいに刈れます。



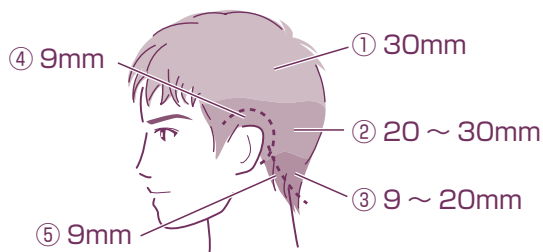
●トラ刈りになってしまったら

いろいろな方向から刈ってください。



ヘアーカッターのしかた

ショート ノーマルコーム使用



全体を3つに分け、上の段からカットしていく。①→②→③

耳まわりとえり足を整える。④→⑤

ベリーショートにしたいときは、長さを短くしてください。

1 前髪・頭頂部・側頭部・後頭部をカットする。(①~③)

刈り高さ：9～30mm

前髪をかき上げて毛を立てせながら、頭頂部へ向けゆっくりカットする。

側頭部・後頭部の毛も、同じようにカットする。長さを変えたところは、上との段差ができないよう、境目近くでヘアーカッターの先を徐々に浮かせるように動かしカットする。



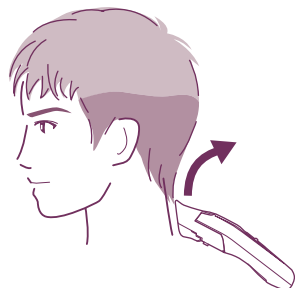
2 耳まわりをカットする。(④) (→ 15 ページ)

刈り高さ：9mm

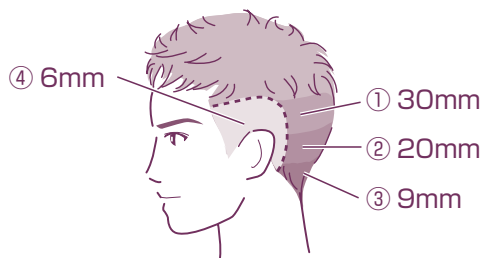
3 えり足を整える。(⑤)

刈り高さ：9mm

下から上へゆっくりと動かして少しずつカットし、最後はすくい上げるようにヘアーカッターの先端を浮かしカットする。



ツーブロック ノーマルコム使用



刈り高さは、頭頂部の長さに合わせて調節してください。

前髪・頭頂部は残し、上の段からカットしていく。①→②→③

耳まわりを整える。④

残す髪が長いときは、髪を上に向けてヘアクリップなどで留め、ブロッキングするとカットしやすくなります。



1 側頭部・後頭部をカットする。(①)

刈り高さ：30 mm

下から上へゆっくりとカットする。ブロッキングしないときは、頭頂部との境目に手を置き、コームの先が手にあたるまでカットする。

頭頂部との境目に手を置くと、刈りすぎを防げます。



2 側頭部・後頭部をカットする。(②・③)

刈り高さ：② 20 mm ③ 9 mm

下から上へゆっくりとカットする。上との段差ができないよう、境目近くでヘアーカッターの先を徐々に浮かせるように動かしカットする。



3 耳まわりをカットする。(④) (→ 15 ページ)

刈り高さ：6mm

仕上げ・キワ刈りのしかた

● えり足・もみあげラインのカット

コームを取り外し、刃を使う。

クシでそろえたい部分の髪をとかして、長さを整える。
本体を裏返して持ち、刃が肌に垂直になるように軽く
あててカットする。



注意

- 頭皮や耳のまわりなど、肌に刃を強く押し付けない。
- 刃は肌に垂直にあてる。本体を立てて使うと、けがをする恐れがあります。

● 耳まわりのカット

刈り高さ：好みの長さ

耳をたたく手でやさしくおさえる。

ヘアーカッターの耳側の角を地肌にあて髪を毛側を
浮かせるような角度で、耳を中心に図の矢印の方向に
カットしていく。



お手入れのしかた

スイッチを「OFF」にして電源アダプターを抜いてからお手入れする。

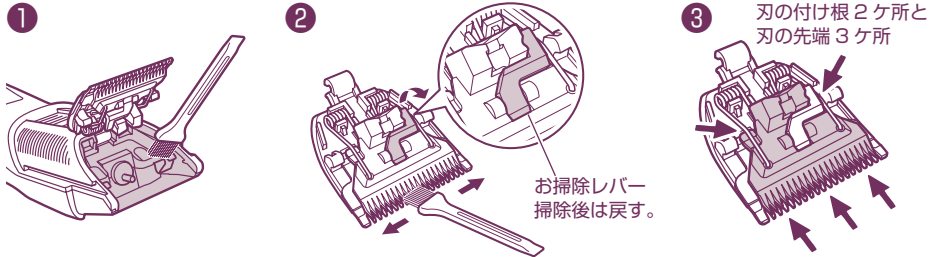
ふき掃除（本体・ノーマルコーム・電源アダプター）

乾いたやわらかい布で汚れをふき取る。

汚れが落ちにくいときは（電源アダプターは除く）、「石けん水」または「水で薄めた中性洗剤」に浸したやわらかい布をよく絞ってふき取る。

ブラシ掃除（本体・刃）

- ① 固定される位置まで刃を開き（→ 8 ページ）、付属の掃除用ブラシで毛クズなどを取り除く。
- ② 刃を外して（→ 8 ページ）お掃除レバーを起こし、固定刃と可動刃の間も掃除する。
- ③ お掃除レバーを戻し、刃に注油してから本体に取り付ける。



水洗い（本体・刃）

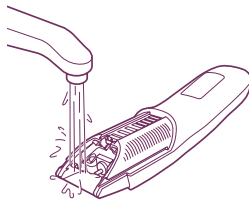
固定される位置まで刃を開き（→ 8 ページ）、周囲についた毛クズなどを、水またはぬるま湯で流して洗う。

毛クズが取り除ききれない場合、刃を外してそれぞれ流し洗いする。

※ 45℃以上のお湯では洗わない。

● 本体

水洗い後は、刃を外してから本体を軽く振って水を切る。水分をふき取って十分に乾燥させる。



● 刃

水洗い後は水分をふき取り、十分に乾燥させる。
刃に注油して本体に取り付ける。



お手入れのしかた

⚠ 注意

- アルコール・ベンジン・除光液などでふかない。
- 電源アダプターの水洗いは絶対にしない。
- お掃除レバーを起こすとき・戻すときはゆっくり動かす。無理な力を加えないでください。
- お手入れ中に刃が本体から外れて落ちないように注意する。
- お手入れ後は、必ず刃に注油する。

海外の電圧とプラグ

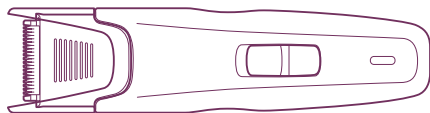
※この一覧は、あくまで参考案内です。

電圧とプラグは、必ず現地で確認してからお使いください。

この一覧にない国へご旅行の際は、現地ホテルや旅行代理店などにご確認ください。

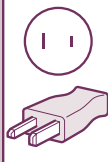
この製品の仕様

- ・ 使用電圧
100-240V
- ・ 電源プラグ
Aタイプ



プラグとコンセントの種類

A (A-2)
タイプ



Aタイプ…そのまま使えます。

下記のタイプは、変換プラグが必要です。別途ご用意ください。

C (C-2) タイプ	B (B-2) タイプ	B-3 タイプ	BF タイプ	O タイプ	O-2 タイプ	SE タイプ

※ホテルのシェーバー専用コンセントでは使えません。

電圧とプラグ一覧

下記以外の電圧・プラグを使用している国／地域もあります。

	国名・地域名	電圧	プラグ								
アジア	日本	100	A								
	インド	115/230/240		B	B-3	BF	C				
	インドネシア	127/220/230/240	A	B	B-3	BF	C				
	シンガポール	115/230		B	B-3	BF	C				
	タイ	220	A	B	B-3	BF	C				
	韓国	110/220	A				C				SE
	台湾	110/220	A				C	O			
	中国	110/220	A	B	B-3	BF	C	O	O-2		SE
	フィリピン	120/230/240	A	B	B-3		C	O			
	ベトナム	110/220	A			BF	C				SE
	香港	200/220		B	B-3	BF	C				
	マカオ	115/127/220	A	B	B-3	BF	C				SE
マレーシア	240		B	B-3	BF	C				SE	
北米	アメリカ合衆国	120	A								
	アメリカ (テキサス)	120/240	A					O			
	カナダ	120/240	A			BF					
	ハワイ	120	A								
ヨーロッパ	イギリス	230/240		B	B-3	BF	C				
	イタリア	125/220	A				C				SE
	オーストリア	230			B-3	BF	C	O			SE
	オランダ	230		B			C				SE
	ギリシャ	230		B	B-3		C				SE
	スイス	230	A	B			C				SE
	スウェーデン	230		B			C				SE
	スペイン	127/220	A				C				SE
	デンマーク	230					C				
	ドイツ	127/230	A				C				SE
	ノルウェー	230					C				SE
	ハンガリー	220					C				
	フィンランド	120/230	A	B			C				SE
	フランス	127/230	A				C	O			SE
	ベルギー	127/230	A	B			C				SE
ロシア	127/220	A	B			C				SE	
オセアニア	オーストラリア	240/250						O			
	グアム	120/240	A			BF		O			
	サイパン	110	A								
	トンガ	240						O			
	ニュージーランド	230/240						O			
フィジー	120/240	A	B			C	O				
中南米	アルゼンチン	220				BF	C	O			SE
	プエルトリコ	120/240	A			BF	C				
	ブラジル	127/220	A				C				SE
	メキシコ	120/127/230	A				C				SE
中東・アフリカ	アラブ首長国連邦	220/240		B	B-3	BF	C				
	エジプト	220			B-3	BF	C				SE
	クウェート	240		B	B-3	BF	C				SE
	トルコ	220		B	B-3		C				SE
	南アフリカ共和国	220/230/250		B	B-3	BF	C				
	モロッコ	115/127/220	A				C				SE

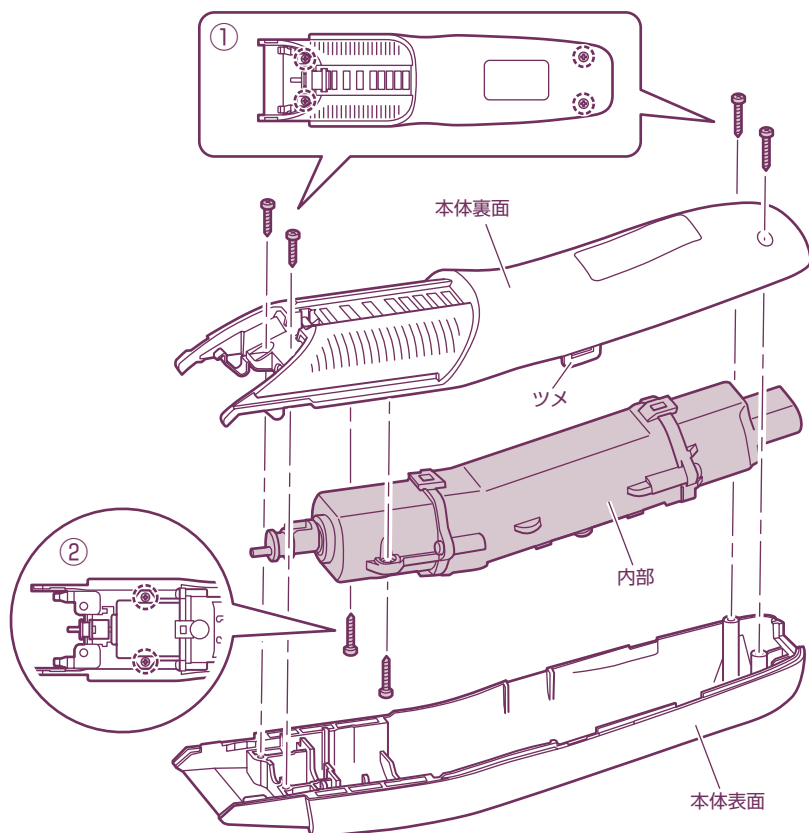
故障かな？と思ったら

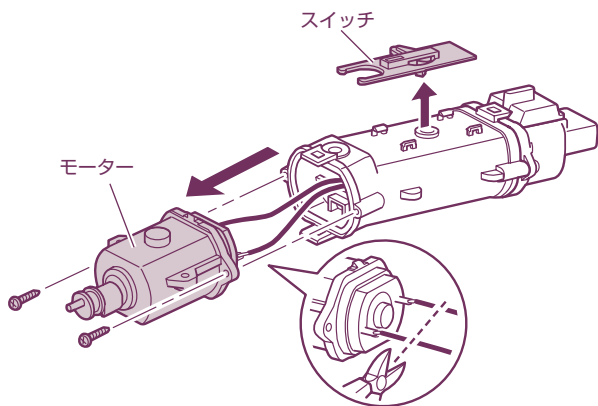
こんなときは	考えられる原因	処置の方法
仕上がりが悪い。 通常と違う振動を感じる。 音が大きくなった。	油分がなくなっている。	刃に注油する。(→ 8 ページ)
	刃に注油していない。	
	刃の部分に毛クズが たまっている。	毛クズを取り除く。 (→ 16 ページ)
	刃の寿命がきた。	刃を取り替える。 最寄の販売店にご用命 ください。(→ 5 ページ)
電源コード・ 電源プラグの根元部分が 変形・傷んでいる。	電源コードが 断線しかけている。	すぐに使用を中止し、 「お客様ご相談窓口」に ご相談ください。(→ 22 ページ)
電源コードがねじれて 戻らなくなった。		
電源コードを折り曲げると、 通電したり、しなかったりする。		
その他の異常・故障がある。		
充電してもすぐに 使えなくなる。	充電電池の寿命が近付いている。	充電電池には寿命があります。 ご購入後、すぐにこの状態に なった場合は、 「お客様ご相談窓口」にご相談 ください。(→ 22 ページ)
充電できない。 (充電ランプは点滅する。)		
充電できない。 (充電ランプが点滅しない。)	電源アダプターが故障している。	すぐに使用を中止し、 「お客様ご相談窓口」に ご相談ください。(→ 22 ページ)
電源コード・電源アダプ ターが異常に熱い。	コンセントの差し込みが ゆるい。	コンセントに原因がある 場合があります。最寄りの 電器店にご相談ください。

充電電池の外しかた（廃棄時）

これは製品を廃棄するための説明です。修理をお勧めする説明ではありません。
この製品はお客様による修理はできません。

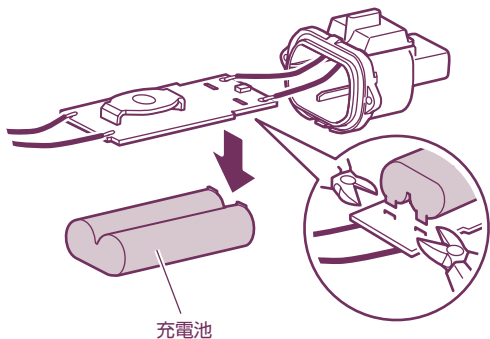
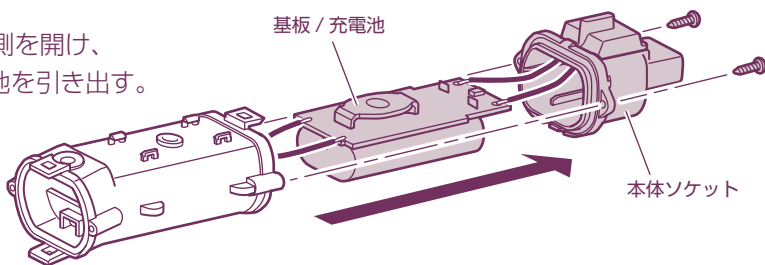
- 1 電源アダプターを外してスイッチを「ON」にし、ヘアーカッターが完全に動かなくなるまでバッテリーを放電させる。
- 2 スイッチを「OFF」にする。
- 3 本体から刃を取り外す。
- 4 本体裏面のネジ4本（①）と表面のネジ2本（②）を外す。
- 5 ツメ（左右2ヶ所）を外して本体カバーを外し、内部を取出す。





- 6 スイッチを取り外す。
- 7 モーター側のネジ 2 本を外す。
- 8 モーター側のリード線 2 本 (赤・黒) をニッパーで切断し、モーターを取り外す。

- 9 本体ソケット側のネジ 2 本を外す。
- 10 本体ソケット側を開け、基板ごと充電電池を引き出す。



- 11 基板とつながっている板状の端子をニッパーで切断し、充電電池を取り外す。
※外した充電電池の+の端子を、セロハンテープなどで絶縁してください。

外したバッテリー(ニッケル水素電池)は、リサイクル協力店へお持ちください。
貴重な資源となります。

品名：ニッケル水素電池 (Ni-MH)
公称電圧：DC2.4V
総量：1 組



Ni-MH

アフターサービス

① 保証書について / 保証期間はご購入日より1年間です。

この取扱説明書には裏面に商品の保証書が付いています。保証書はご購入販売店で「販売店名・ご購入日」などの記入をご確認の上、内容をよくお読みの後、大切に保管してください。

② 修理を依頼される時

- 保証期間中は商品に保証書を添えてご購入販売店にご持参ください。保証書の記載内容にそって修理いたします。
- 保証期間が過ぎているときはご購入販売店にご相談ください。修理により使用できる場合は、お客様のご要望により有料修理いたします。

③ 補修用性能部品の保有期間

当社では、この商品の補修用性能部品（商品の機能を維持するために必要な部品）の保有期間は製造打ち切り後6年としております。

④ ご使用中にふだんと変わった状態になったとき

ただちにご使用を中止し、ご購入販売店に点検・修理をご依頼ください。お客様ご自身での分解修理は危険です。（修理には特殊な技術が必要です）

⑤ アフターサービスについてご不明の点があるとき

ご購入販売店にお問い合わせください。

- ご転居により、ご購入販売店のアフターサービスを受けられなくなる場合は、事前に販売店にご相談ください。
- ご贈答品などで、ご購入販売店のアフターサービスを受けられない場合は、下記の「お客様ご相談窓口」にお問い合わせください。

テスコムお客様ご相談窓口

受付時間：9時～17時
(土・日・祝日・弊社休業日を除く)

〒390-1242 長野県松本市和田 4217-1 FAX 0263-40-3808

●修理についてのお問い合わせ

通話無料 **0120-343-122**

●その他のお問い合わせ

通話無料 **0120-106-018**

ホームページでもお問い合わせいただけます。
URL ▶ <http://www.tescom-japan.co.jp/support/>

●部品・消耗品ご購入について

テスコム製品取扱店、または下記専用ページからご購入いただけます。

※ホームページからご購入の場合は、送料等がかかります。

URL ▶ <https://www.tescom-shop.jp/parts/>

この製品には、リサイクル可能な部品が含まれています。
廃棄の際は、お住まいの地域の条例などに従ってください。

愛情点検



● 長年ご使用のヘアーカッターの点検を！

こんな症状は
ありませんか

- 電源コード・アダプターが異常に熱くなる。
- こげくさい臭いがする。
- 製品の一部に割れ・ゆるみ等がある。
- その他、異常や故障がある。

ご使用
中止

事故防止のため、
電源アダプターを抜き、
販売店に点検・修理を
ご相談ください。

〈無料修理規定〉

お買い上げ日から保証期間中に、取扱説明書、本体ラベルなどの注意書に従った正常な使用状態で故障した場合には、本書記載内容に基づき、お買い上げ販売店が無料修理いたしますので商品と本保証書をご持参・ご提示の上、お買い上げ販売店にご依頼ください。

1. 保証期間内でも次のような場合には有料修理となります。
 - ① 使用上の誤り、改造や不当な修理による故障または損傷。
 - ② お買い上げ後の落下、引っ越し、輸送などによる故障または損傷。
 - ③ 火災、地震、水害、落雷などの天災ならびに公害や異常電圧などの外部要因による故障または損傷。
 - ④ 業務用としての使用、車両、船舶への搭載など一般家庭用以外に使用された場合の故障または損傷。
 - ⑤ 本書の提示がない場合。
 - ⑥ 本書にお買い上げ日、お客様名、販売店名の記入のない場合あるいは字句を書き換えられた場合。
2. ご転居の場合は事前にお買い上げ販売店にご相談ください。
3. ご贈答品などで本書に記入してあるお買い上げ販売店に修理を依頼されることができない場合は、「お客様ご相談窓口」にお問い合わせください。
4. 本書は日本国内においてのみ有効です。(This warranty is valid only in Japan.)
5. 本書は再発行いたしませんので紛失しないよう大切に保管してください。

● 修理メモ

この保証書は本書に明示した期間、条件のもとにおいて無料修理をお約束するものです。従ってこの保証書によってお客様の法律上の権利を制限するものではありませんので、保証期間経過後の修理などについてご不明の場合は、お買い上げ販売店または「お客様ご相談窓口」にお問い合わせください。

保証期間経過後の修理、補修用性能部品の保有期間について詳しくは「アフターサービス」の項をご覧ください。

当製品の保証書にご記入いただいた、お客様の個人情報は、修理・交換品の発送のみに使用し、それ以外の目的で使用したり、第三者に提供する事は一切ございません。

保証書 持込修理

品番	TC100	保証期間	お買い上げ年月日より 1年間		保証対象	本体 (刃は除く)
★ お 客 様	ご芳名	様	★お買い上げ年月日	年 月 日		
	ご住所 (〒)		★販売店		住所・店名	
	お電話		電話			

株式会社 **テスコム**

www.tescom-japan.co.jp

本社／東京都品川区西五反田5-5-7 工場／長野県松本市和田4217-1