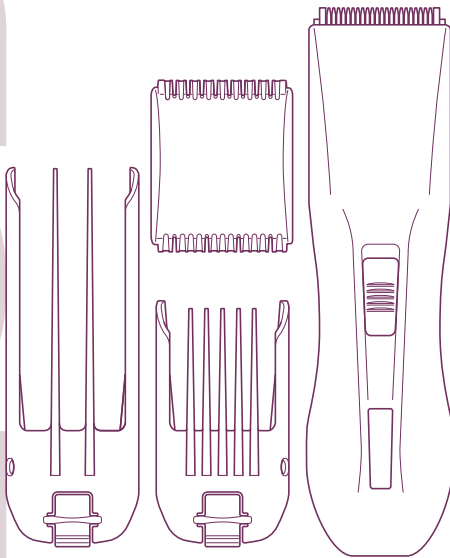


## 取扱説明書

## 電気バリカン

品番 **TC396/406** 家庭用

- このたびは、テスコム製品をお買い上げいただきありがとうございました。
- ご使用になる前に、この取扱説明書を必ずお読みいただき、正しくご使用ください。特に「安全上のご注意」(1～3P)は必ずお読みください。
- 取扱説明書は、お使いになる方がいつでも見られるところに必ず保管してください。



※ロングコームはTC406のみ付属です。

## もくじ

安全上のご注意 .....	1
各部のなまえと はたらき .....	4
充電のしかた .....	5
使いかた .....	6
お手入れのしかた .....	13
故障かな?と思ったら .....	15
充電池の外しかた (廃棄時) .....	16
仕様 .....	17
アフターサービス .....	18

保証書 .....

裏表紙

- 保証書は、販売店にて必ず記入を受け、大切に保管してください。

# 安全上のご注意

- ご使用前に、この「安全上のご注意」をよくお読みの上、正しくお使いください。
- 人の危害や財産の損害を未然に防ぐためのものです。必ずお守りください。
- 注意事項は次のように区分しています。

 **危険** | 誤った扱いをすると、死亡または重傷を負う可能性があり、かつその切迫の度合いが高いと想定される内容を示します。

 **警告** | 誤った扱いをすると、死亡または重傷を負う可能性が想定される内容を示します。

 **注意** | 誤った扱いをすると、人が傷害を負う可能性や物的損害のみの発生が想定される内容を示します。

## 図記号の例

 記号は、「してはいけないこと」の内容をお知らせするものです。

 (左図の場合は分解禁止)

 記号は、「しなければならないこと(強制)」の内容をお知らせするものです。

 (左図の場合は電源プラグをコンセントから抜く)

## 警告



電源プラグ  
を抜く

充電終了後やアダプター運転での使用後は必ずスイッチが「OFF」になっていることを確認し、電源プラグをコンセントから抜く。

- 火災・感電の恐れがあります。



必ず守る

コンセントから電源プラグを抜くときは、電源アダプターを持って抜く。

- 感電・ショート・発火の恐れがあります。



必ず守る

必ず交流100-240Vで使う。

- 火災・感電・やけどの恐れがあります。



禁止

電源コードを傷つけない。  
無理に曲げない・ねじらない・引っぱらない・重いものをのせない・熱いものに近付けない・はさみ込まない・加工しない・束ねたまま使用しない。

- 火災・感電の恐れがあります。



禁止

長期間の使用や誤使用により、電源コードが断線する恐れがあるため、次の状態が確認されたときは使わない。

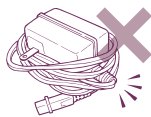
- 使用中、動いたり止まったりするとき。
- 電源コードがねじれて戻らなくなったとき。
- 電源コード・ブッシュ・器具側プラグの根元部分が変形・傷んでいるとき。
- コンセントの差し込みがゆるいとき。

●やけど・火災・ショート・感電の恐れがあります。



電源アダプターや本体などに電源コードを巻きつけない。

●電源コードが断線し、火災・感電・やけどの恐れがあります。



子供だけで使わせない。乳幼児に使わない。幼児の手の届く所で使わない。幼児の手の届く場所に置かない。

●感電・けが・やけどの恐れがあります。



禁止

梱包材（ポリ袋や電源プラグのカバーなど）・付属品・取り外した刃などを幼児の手が届く場所に置かない。

●口や鼻をふさいだり、口に入れるなどして、窒息や誤飲する恐れがあります。

本体や充電電池を火中に投入しない。

●火災・破裂・やけどの恐れがあります。



水場禁止

電源アダプターを浴室や湿気の多い所で使わない。置かない。

●絶縁劣化などにより、火災・感電・ショート of の恐れがあります。

本体を水の中に落とさない。水に洗めない。

●ショート of の恐れがあります。



水ぬれ禁止

電源アダプターは、水につけない。水をかけない。

●ショート・感電 of の恐れがあります。



ぬれ手禁止

ぬれた手で電源アダプターを使わない。

●ショート・感電 of の恐れがあります。



分解禁止

改造・修理をしない。製品を廃棄するとき以外、絶対に分解しない。

●火災・感電・けが of の恐れがあります。

## ⚠ 注意



必ず守る

**使用後は必ずスイッチを「OFF」にする。**

- けが・事故の恐れがあります。

**使用前に、必ず刃の変形や破損などがないか確認する。**

- けが・事故の恐れがあります。



禁止

**頭皮・耳の周辺や肌の柔らかい部分に刃を強く押し付けない。**

- けが・事故の恐れがあります。

**散髪以外の用途やペットには使わない。**

- けが・故障の恐れがあります。

**アタッチメントや本体が破損・変形したり、内部構造が露出した状態で使わない。**

- けが・事故の恐れがあります。

**専用の電源アダプター以外には使わない。**

**また専用の電源アダプターを別の製品に使わない。**

- 火災・故障の恐れがあります。



禁止

**落としたり、ぶつけたりしない。**

- 感電・発火・けがの恐れがあります。

**業務用として使わない。**

**また、不特定多数の人が使う場所に置かない。**

- 連続過負荷による故障の恐れがあります。

**スイッチは必要以上に早く動かさない。また、不完全な位置で使わない。**

- 故障の恐れがあります。

**本体の中で異物が動く音がするときには使わない。**

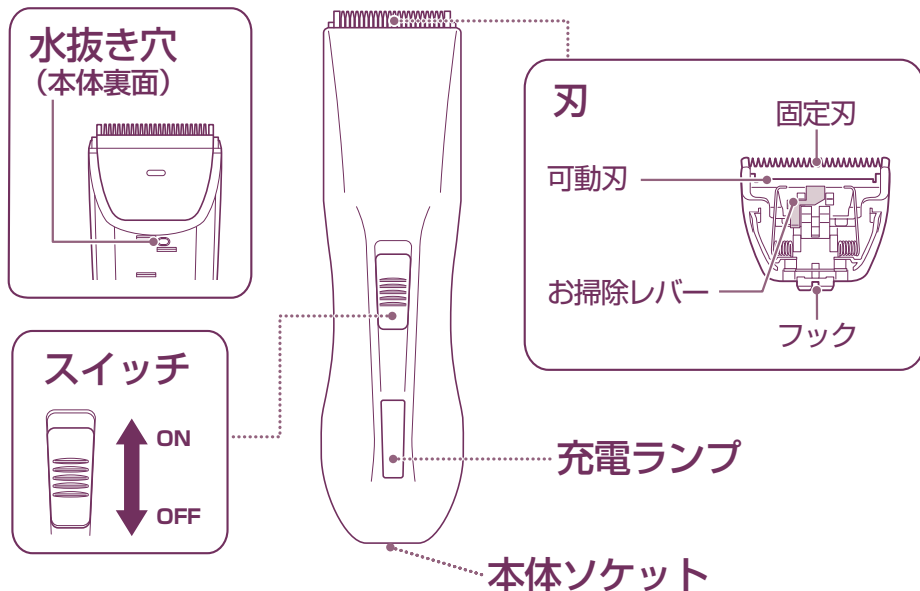
- 感電・発火・けがの恐れがあります。

※安全上のご注意のイラストは実際の商品とは異なります。

- ・使用前にコンセントの電圧・形状を確かめ、必ず交流100-240Vで使用する。  
A (A-2) タイプ以外のコンセントで使用する場合は、変換プラグをご用意ください。  
※ホテルなどのシェーバー専用コンセントでは使用できません。

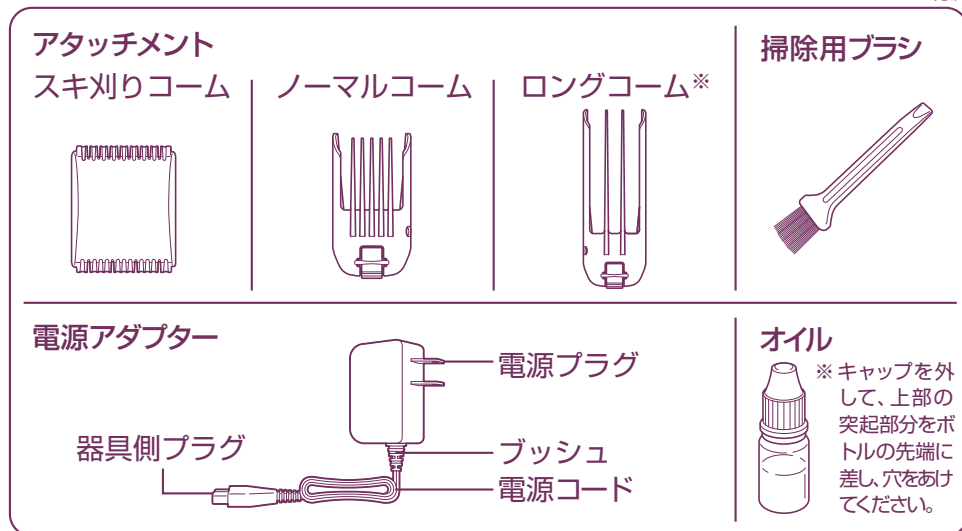
# 各部のなまえとはたらき

はじめに、すべての部品・付属品が揃っていることをお確かめください。



## 付属品

※TC406のみ付属



製品および部品の仕様は、予告なく変更する場合があります。

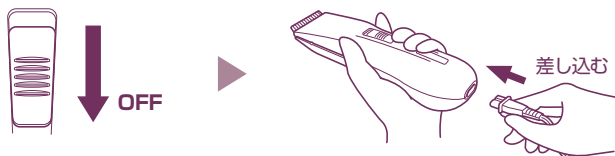
刃と付属品は、お取り寄せもできます。テスコム製品取扱店へお問い合わせください。

ホームページでもお問い合わせいただけます。 URL ▶ <http://www.tescom-japan.co.jp/support/>

# 充電のしかた

※はじめて使うときや、半年以上使わなかったときは、**16時間**充電してから使ってください。充電せずに、電源アダプターを接続したまま使うこともできます。

- 1 スイッチを「OFF」にし、器具側プラグを本体ソケットに差し込む。



- 2 電源プラグをコンセントに差し込む。

充電ランプが点灯し、約8時間で満充電になります。(満充電になっても充電ランプは消えません。) 1回の充電で、約30分使用できます。

※24時間以上連続して充電しないでください。

- 3 充電が完了したら、電源プラグ→器具側プラグの順に抜く。

電源プラグを抜くときは、電源アダプターを持って抜く。

## 充電電池(ニッケル水素電池)を長くお使いいただくために

- スイッチを入れた状態で長時間放置しないでください。充電電池の寿命が短くなります。
- 保管する場合は、必ず満充電してから保管してください。
- 長期間使用しない場合も、半年に一回程度は定期的に充電してください。

充電後の動作時間が極端に短くなってしまった場合は、一度スイッチを入れて電池を使い切ってから16時間充電すると、動作時間が回復することがあります。上記動作を行っても回復しない場合は、充電電池の寿命と考えられるので、お買い求めの販売店または「お客様ご相談窓口」にご相談ください。(→18ページ)

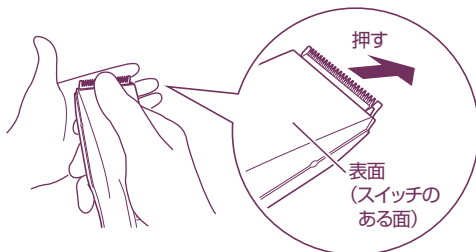
# 使いかた

1

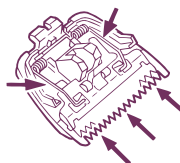
スイッチが「OFF」になっていること、電源アダプターが接続されていないことを確認し、刃に注油する。

1. 本体表面から刃を図の矢印の方向に押し外す。

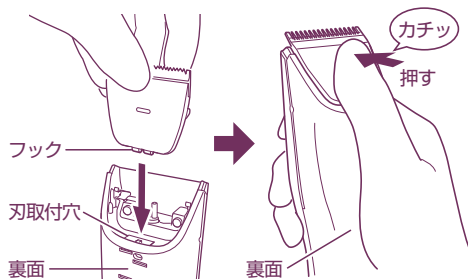
刃が落ちないように、手を添えて外してください。



2. 付属のオイルを、図の矢印の部分に1滴ずつさす。



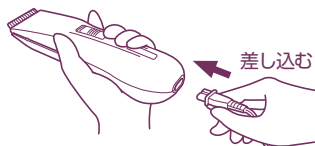
3. 本体の刃取付穴に、刃のフックをしっかりとめ込み、カチッと音がするまで押す。



※刃がはまりにくいときは、無理に取り付けずにやりなおしてください。

2

電源アダプターを接続して使うときは、電源アダプターの器具側プラグを本体ソケットに差し込んでから、電源プラグをコンセントに差し込む。



3

スイッチを「ON」にし、数秒間カラ運転してオイルをなじませ、スイッチを「OFF」にする。

4

## 各アタッチメントを取り付ける。(→8・9ページ)

アタッチメント	刈り高さの目安
スキ刈りコーム	スキ刈り・段差の解消用
無し(刃のみ・セルフカット用)	1mm
ノーマルコーム	3・6・9・12・20・30mm
ロングコーム (TC406のみ)	40~70mm (10mm単位)

5

## スイッチを「ON」にして使う。(10~13ページ)

### ●使用時間について

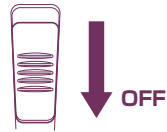
定格時間：30分

30分使用したら、10分以上休ませてください。故障の原因となります。

6

## 使用後は、スイッチを「OFF」にする。 電源アダプターを接続しているときは、 電源プラグ→器具側プラグの順に抜く。

電源プラグを抜くときは、電源アダプターを持って抜く。



7

## お手入れをし(→13・14ページ)、刃を本体に取り付けて湿気の少ない所で保管する。

※必ず刃に注油してから保管してください。

### ⚠ 注意

- 使用前に必ず刃に注油する。注油が不十分な場合、切れ味が悪くなったり、故障の原因となることがあります。
- 必ずこの製品専用の電源アダプターを使う。
- 使用中にテレビなどに雑音が入るときは、別のコンセントに接続する。
- 定格時間を守って使用する。故障する恐れがあります。
- 使用中に本体や刃面が多少熱くなることがありますが、性能には影響ありません。
- オイルを乳幼児の手の届くところに置かない。  
万一オイルを飲んだ場合は、多量の水を飲ませて吐かせ医師に相談する。また、目に入った場合は、ただちに流水で十分に洗い流し、医師に相談する。



# 各アタッチメントの使いかた

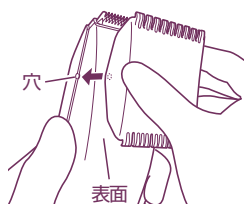
※各アタッチメントの着脱は、スイッチが「OFF」になっていることを確認してから行う。

## スキ刈りコーム

### ●取り付けかた

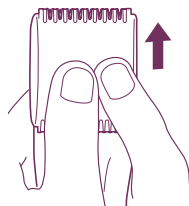
使用する方を上にして本体表面から取り付ける。  
スキ刈りコーム内側の凸部を、本体両側の穴にはめる。

正しく取り付けると、「カチッ」と音かしてスキ刈りコームが固定されます。



### ●取り外しかた

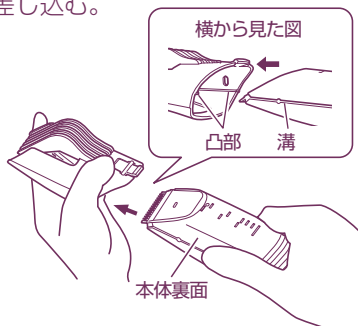
スキ刈りコームを、図のようにスライドさせて取り外す。



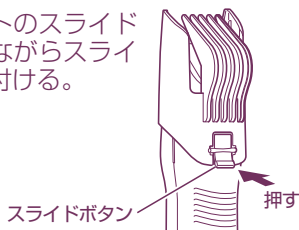
## ノーマルコーム・ロングコーム (TC406)

### ●取り付けかた

本体両サイドの溝に、コームの凸部を差し込む。



アタッチメントのスライドボタンを押しながらスライドさせて取り付ける。

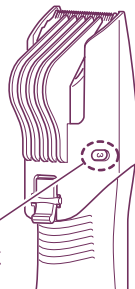


### ●取り外しかた

スライドボタンを押しながらスライドさせて、取り外す。

### ●刈り高さ調節のしかた

スライドボタンを押しながらスライドさせて刈り高さを調節します。  
「カチッ」と音かして、スライドボタンが本体裏面の凹部にはまったことを確認してください。



この窓を、使いたい長さにあわせませます。  
ロングコーム (TC406) の刈り高さ表示は、反対の側面にあります。

※イラストはTC396です

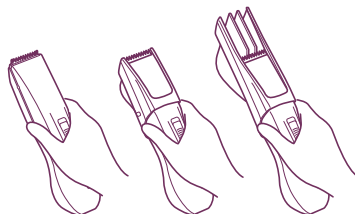
# 使いかた

## ●バリカンの持ちかた

アタッチメント無し  
(ラインのカット時)  
スキ刈りコーム使用時  
本体裏面から持ってくる  
ください。

アタッチメント無し (丸刈り時・セルフカット用)  
ノーマルコーム・ロングコーム (TC406) 使用時

本体表面 (スイ  
チのある面) から  
持ってください。



## ⚠ 注意

- 取り付け後、必ずアタッチメントが固定されているか確かめる。正しく取り付けられていないと、使用中にアタッチメントがずれて髪を切りすぎる原因になります。
- 本体を正しい持ちかたで使う。反対に持つと、髪を短く切りすぎてしまいます。

# ヘアークットのしかた

## ご使用前の準備

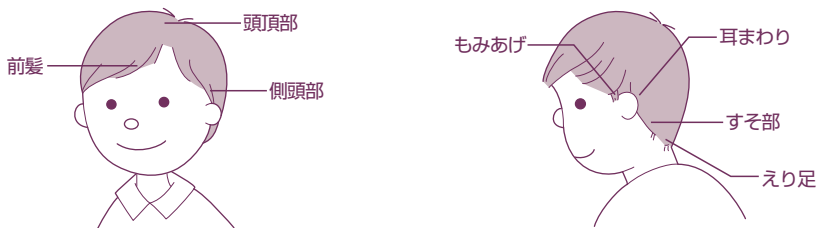
1. 髪の毛をよく乾かしておく。  
(整髪料などが付いているときは、髪を洗って落としてください。)
2. 毛の流れにそってよくブラッシングし、髪の毛のからまり・ほつれなどを取り除く。
3. 床に新聞紙などを敷き、ケープなどを着用する。  
髪が長い場合は、あらかじめある程度の長さにかつする。
4. 刃・アタッチメントが正しく取り付けられていることを確認する。

## ⚠ 注意

- 切れ味を保つため、アタッチメントと刃の掃除はこまめに行う (→14ページ)。毛クズがたまったままだと、きれいに刈れません。
- めれた髪に使わない。毛がはり付き、うまく刈ることができません。
- 毛は少しずつ刈る。1度にたくさんの毛を刈ろうとすると、毛が引っかかりたり引っ張られたりして、きれいに刈ることができません。

# ヘアーカットのしかた

## 頭部の名称



## カットのしかた

- 丸刈り アタッチメント無し（セルフカット時のみ）  
ノーマルコーム使用（セルフカット時、他の人の頭を刈るとき）

※アタッチメント無しでは刃が直接当たるので、力を加減しながら自分の頭に使ってください。他の人の頭を刈るときは、ノーマルコームを取り付けて使ってください。

図のように刃を地肌に密着させ、下から頭頂部へ向けてゆっくりと刈る。

（図はアタッチメント無しの場合です。ノーマルコーム使用時も、同じようにコームを地肌に密着させてカットしてください。）



### ●キレイに刈るコツ

常に刃幅半分ずつ重ねて刈る。



### ●もし、トラ刈りになってしまったら

刃先の向きを 45°位の角度で、色々な向きから刈る。

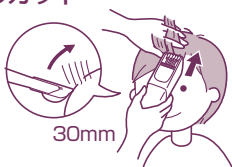


## ●ショートヘア ノーマルコム使用



### 1 前髪～頭頂部のカット

刈り高さ 30mm  
で、髪をかきあげ  
毛を立たせ、  
毛の長さがそろ  
うまで、何度も  
少しずつゆっく  
りカットする。



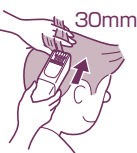
### 2 側頭部～頭頂部のカット

刈り高さ 30mmで、何  
度も少しずつゆっく  
りカットする。(カットす  
る音がしなくなってきた  
ら仕上げです。)



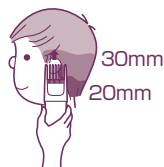
### 3 後頭部～頭頂部のカット

刈り高さ 30mmで、指で毛  
をはさんで毛を立たせ、何  
度も少しずつゆっく  
りカットする。



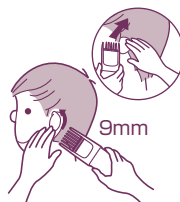
### 4 側頭部～後頭部のカット

刈り高さ 30～20mmで  
カットする。



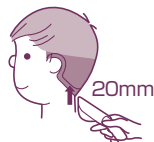
### 5 耳まわりのカット

刈り高さ 9mmで、手で  
耳を押さえ、耳側の角を  
地肌にあて、もう片方を  
浮かすような角度でカッ  
トする。



### 6 えり足のカット

刈り高さ 20mmで、慎重  
に少しずつゆっく  
りカットする。最後は、す  
くい上げる  
ようにカットする。



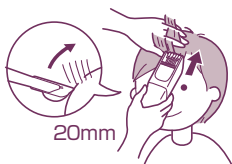
### 7 段差が気になるときはスキ刈りコムに付け 替え、段差部分を上から下へなでるように カットしてなじませる。

## ●ベリーショート ノーマルコム使用



### 1 前髪～頭頂部～側頭部のカット

刈り高さ 20mm  
で、髪をかきあげ  
毛を立たせ、毛の  
長さがそろ  
うまで、何度も  
少しずつ  
ゆっく  
りカット  
する。



### 2 側頭部～えり足のカット

刈り高さ 9mmで、少しづ  
つゆっく  
りカットする。



### 3 耳まわりを刈り高さ 9mmでカットし (ショートヘア手順③)、最後に段差を消し て(ショートヘア手順⑦)仕上げる。

## ●ロングヘアー

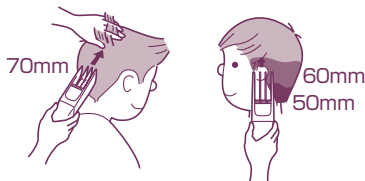
ロングコーム使用  
(TC406のみ)



### 1 前髪・頭頂部はカットしないで残す。

### 2 側頭部～後頭部のカット

刈り高さ 70mmで、頭頂部に手をあてて、手にあたるまでカットする。その 4cm下までを刈り高さ 60mmでカットし、さらに 4cm下までを刈り高さ 50mmでカットする。



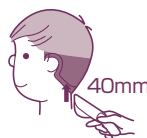
### 3 耳まわりのカット

刈り高さ 40mmで、手で耳を押さえ、耳側の角を地肌にあて、もう片方を浮かすような角度でカットする。



### 4 えり足のカット

刈り高さ 40mmで、慎重に少しずつゆっくりカットする。最後は、すくい上げのようにカットする。



### 5 段差が気になるときはスキ刈りアタッチメントに付け替え、段差部分を上から下へなでるようにカットしてなじませる。

## ●スキ刈り

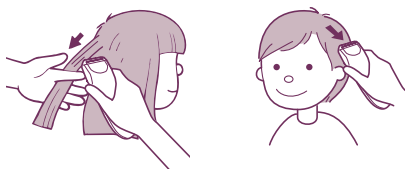
スキ刈りコーム使用

### ・髪をすくとき

クシで髪をよくとかし、少量の幅で毛束を取る。

毛の流れにそって上から軽くなでるように動かし、全体のバランスを見ながら髪をすく。

※頭頂部付近の髪をすくと、髪が立ち上がる場合があります。



アドバイス

### ●髪全体のスキ刈りに

内側の髪をすくと、髪のボリュームが抑えられます。

### ●長い髪をすくときは

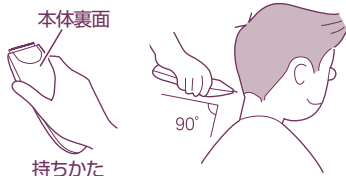
少し体を離して使うと、カットしやすくなります。

## ●仕上げ・キワ刈り

※耳まわりは、側頭部のカットの刈り高さに合わせて、アタッチメントを使い分けてください。

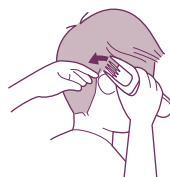
### ・えり足・もみあげラインのカット

クシでとかして毛先をそろえる。アタッチメントは取り付けずに裏面から持ち、刃が肌と直角になる角度でカットしたい部分にあてる。



### ・耳まわりのカット

手で耳を押さえ、耳側の角を地肌にあて、もう片方を浮かすような角度でカットする。



### ⚠ 注意

- 頭皮や耳のまわりなど、肌に刃を強く押し付けない。
- ラインのカット時、刃を 90°にあてる。本体を立ててななめにあてると、けがをする恐れがあります。

## お手入れのしかた

スイッチを「OFF」にして電源アダプターを抜いてからお手入れする。

### ふき掃除（本体・アタッチメント・電源アダプター）

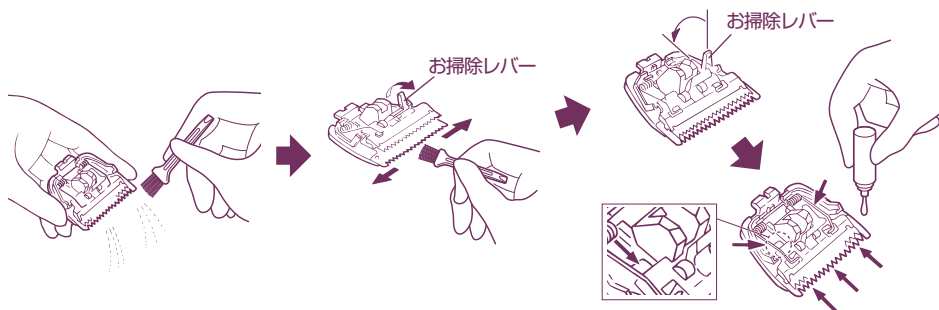
乾いたやわらかい布で汚れをふき取る。

汚れが落ちにくいときは（電源アダプターは除く）、「石けん水」または「水で薄めた中性洗剤」に浸したやわらかい布をよく絞ってふき取る。

# お手入れのしかた

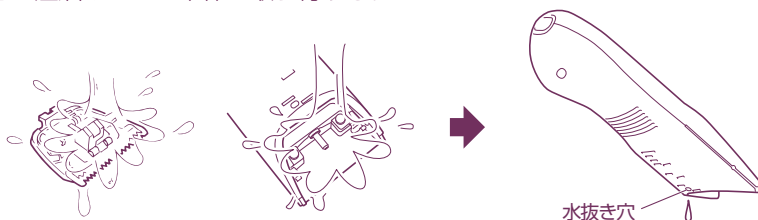
## ブラシ掃除 (本体・刃)

- ①刃を取り外し (→6ページ)、付属の掃除用ブラシで本体・刃についた毛クズなどを取り除く。
- ②お掃除レバーを立て、固定刃と可動刃の間も掃除する。
- ③お掃除レバーを戻し、刃に注油してから本体に取り付ける。



## 水洗い (本体・刃)

- ①刃を取り外し (→6ページ)、周囲についた毛クズなどを、水またはぬるま湯で流して洗う。  
※水の中につけないでください。
- ②本体裏面の水抜き穴を下にして水を抜く。
- ③本体を軽く振って水気をきり、刃と本体の水滴をふき取って、よく乾燥させる。
- ④刃に注油してから本体に取り付ける。



### ⚠ 注意

- アルコール・ベンジン・除光液などでふかない。
- 電源アダプターの水洗いは絶対にしない。
- お掃除レバーを立てるとき・戻すときはゆっくり動かす。無理な力を加えないでください。
- お手入れ後は、必ず刃に注油する。

# 故障かな？と思ったら

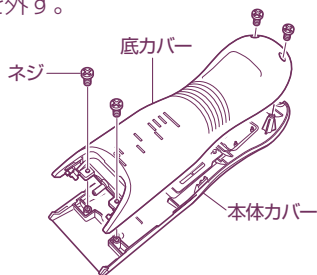
こんなときは	考えられる原因	処置の方法
仕上がりが悪い。 通常と違う振動を感じる。 音が大きくなった。	刃に注油していない。	刃に注油する。 (→6ページ)
	油分がなくなっている。	
	刃の部分に毛クズが たまっている。	毛クズを取り除く。 (→14ページ)
	刃の寿命がきている。	刃を取り替える。 最寄りの販売店にご用命 ください。
電源コード・アダプ ターの根元部分が変 形・傷んでいる。	電源コードが断線 しかけている。	すぐに使用を中止し、 「お客様ご相談窓口」に ご相談ください。 (→18ページ)
電源コードがねじれて 戻らなくなった。		
電源コードを折り曲げ ると、通電したり、し ななかったりする。		
その他の異常・故障がある。		
充電してもすぐに使え なくなる。	充電池の寿命が 近づいている。	充電池には寿命があります。 ご購入後、すぐにこの状態 になった場合は、「お客様ご 相談窓口」にご相談くださ い。(→18ページ)
充電できない。 (充電ランプが点灯する。)		
充電できない。 (充電ランプが点灯しない。)	電源アダプターが 故障している。	すぐに使用を中止し、 「お客様ご相談窓口」に ご相談ください。 (→18ページ)
電源コード・電源アダ プターが異常に熱い。	コンセントの差し込み がゆるい。	コンセントに原因がある場 合があります。最寄りの電 器店にご相談ください。



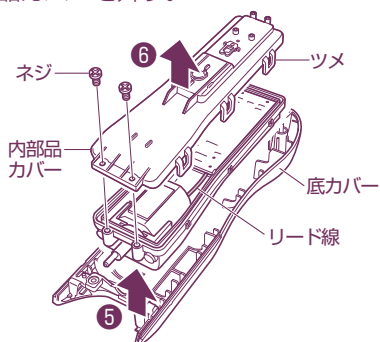
# 充電電池の外しかた（廃棄時）

これは製品を廃棄するための説明です。修理をお勧めする説明ではありません。この製品はお客様による修理はできません。

- ①電源アダプターを抜き、スイッチを「ON」にして、バリカンが完全に動かなくなるまで充電電池を放電させる。
- ②スイッチを「OFF」にする。
- ③刃を外す（→6 ページ）。
- ④裏面のネジ（4本）を外して、本体カバーを外す。



- ⑤底カバーのネジ（2本）を外し、内部品を外す。
- ⑥内部品側面のツメ（6ヶ所）を外し、内部品カバーを外す。

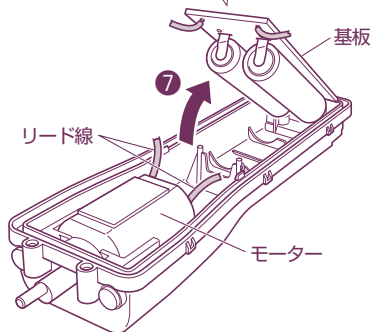
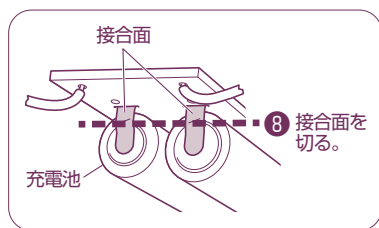


- ⑦基板とモーターを繋ぐリード線（2本）を切り、モーター側から基板を持ち上げて外す。

※基板側は接合されておりませんが、モーター側から基板を持ち上げると外せます。

- ⑧充電電池と基板の接合面（4ヶ所）をニッパーなどで切り、充電電池を外す。

※外した充電電池は、両端をテープなどで絶縁してください。



## ●充電電池（ニッケル水素電池）について

外した充電電池は、リサイクル協力店へお持ちください。貴重な資源となります。

品名：ニッケル水素電池（Ni-MH）

公称電圧：DC2.4V

数量：1組



# 仕様

仕 様	
品 名	電気バリカン
品 番	TC396/TC406
電 源	AC100-240V 50/60Hz
定 格 出 力	DC3.6V 1A
電源コード長さ	1.8m (電源アダプター)
質 量	150g (本体のみ)
付 属 品	スキ刈りコーム・ノーマルコーム・ロングコーム※ ・掃除用ブラシ・オイル・電源アダプター
寸 法	高さ174×幅47×奥行き46mm (本体のみ)
定 格 時 間	30分
充 電 時 間	約8時間

※ TC406のみ付属

# アフターサービス

## ① 保証書について / 保証期間はご購入日より1年間です。

この取扱説明書には裏面に商品の保証書が付いています。保証書はご購入取扱販売店で「販売店名・ご購入日」などの記入をご確認の上、内容をよくお読みの後、大切に保管してください。

## ② 修理を依頼される時

- 保証期間中は商品に保証書を添えてご購入取扱販売店にご持参ください。保証書の記載内容にそって修理いたします。
- 保証期間が過ぎているときはご購入取扱販売店にご相談ください。修理により使用できる場合は、お客様のご要望により有料修理いたします。

## ③ 補修用性能部品の保有期間

当社では、この商品の補修用性能部品（商品の機能を維持するために必要な部品）の保有期間は製造打ち切り後6年としております。

## ④ ご使用中にふだんと変わった状態になったとき

ただちにご使用を中止し、ご購入取扱販売店に点検・修理をご依頼ください。お客様ご自身での分解修理は危険です。（修理には特殊な技術が必要です。）

## ⑤ アフターサービスについてご不明の点があるとき

ご購入取扱販売店にお問い合わせください。

- ご転居により、ご購入取扱販売店のアフターサービスを受けられなくなる場合は、事前に販売店にご相談ください。
- ご贈答品などで、ご購入取扱販売店のアフターサービスを受けられない場合は、下記の「お客様ご相談窓口」にお問い合わせください。

**テスコムお客様ご相談窓口** 受付時間：平日9時～17時

〒390-1242 長野県松本市和田4217-1

FAX 0263-40-3840

### ●部品・修理についてのお問い合わせ



**0120-343-122**

### ●商品・お取り扱い・その他のお問い合わせ



**0120-106-018**

ホームページでもお問い合わせいただけます。URL▶<http://www.tescom-japan.co.jp/support/>

この製品には、リサイクル可能な部品が含まれています。廃棄の際は、お住まいの地域の条例などに従ってください。

## 愛情点検



## ●長年ご使用のバリカンの点検を！

こんな症状は  
ありませんか

- 電源コード・アダプターが異常に熱くなる。
- こげくさい臭いがする。
- 製品の一部に割れ・ゆるみ等がある。
- その他、異常や故障がある。

ご使用  
中止

事故防止のため、電源アダプターを抜き、販売店に点検・修理をご相談ください。

### 〈無料修理規定〉

お買い上げ日から保証期間中に、取扱説明書、本体ラベルなどの注意書に従った正常な使用状態で故障した場合には、本書記載内容に基づき、お買い上げ販売店が無料修理いたしますので商品と本保証書をご持参・ご提示の上、お買い上げ販売店にご依頼ください。

- 保証期間内でも次のような場合には有料修理となります。
  - ①使用上の誤り、改造や不当な修理による故障または損傷。
  - ②お買い上げ後の落下、引っ越し、輸送などによる故障または損傷。
  - ③火災、地震、水害、落雷などの天災ならびに公害や異常電圧などの外部要因による故障または損傷。
  - ④業務用としての使用、車両、船舶への搭載など一般家庭用以外に使用された場合の故障または損傷。
  - ⑤本書の提示がない場合。
  - ⑥本書にお買い上げ日、お客様名、販売店名の記入のない場合あるいは字句を書き換えられた場合。
- ご転居の場合は事前にお買い上げ販売店にご相談ください。
- ご贈答品などで本書に記入してあるお買い上げ販売店に修理を依頼されることができない場合は、「お客様ご相談窓口」にお問い合わせください。
- 本書は日本国内においてのみ有効です。(This warranty is valid only in Japan.)
- 本書は再発行いたしませんので紛失しないよう大切に保管してください。

### ●修理メモ

この保証書は本書に明示した期間、条件のもとにおいて無料修理をお約束するものです。従ってこの保証書によってお客様の法律上の権利を制限するものではありませんので、保証期間経過後の修理などについてご不明の場合は、お買い上げ販売店または「お客様ご相談窓口」にお問い合わせください。

保証期間経過後の修理、補修用性能部品の保有期間について詳しくは「アフターサービス」の項をご覧ください。

当製品の保証書にご記入いただいた、お客様の個人情報、修理・交換品の発送のみに使用し、それ以外の目的で使用したり、第三者に提供する事は一切ございません。

## 保証書 持込修理

品番	TC396/406	保証期間	お買い上げ年月日より <b>1年間</b>	保証対象	本体 (刃は除く)
★ お 客 様	ご芳名		★お買い上げ年月日		年 月 日
	ご住所(〒 )		住所・店名		
			電話		
★ お 客 様			★ 販 売 店		

株式会社 **テスコム** [www.tescom-japan.co.jp](http://www.tescom-japan.co.jp)

本社／東京都品川区西五反田5-5-7 工場／長野県松本市和田4217-1