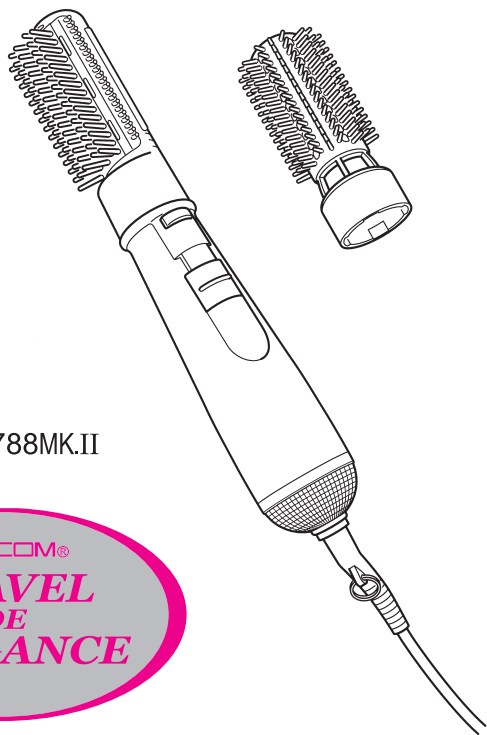


Operating Instructions

Before operating this unit, please read these Instructions completely.



THC-8788MK.II

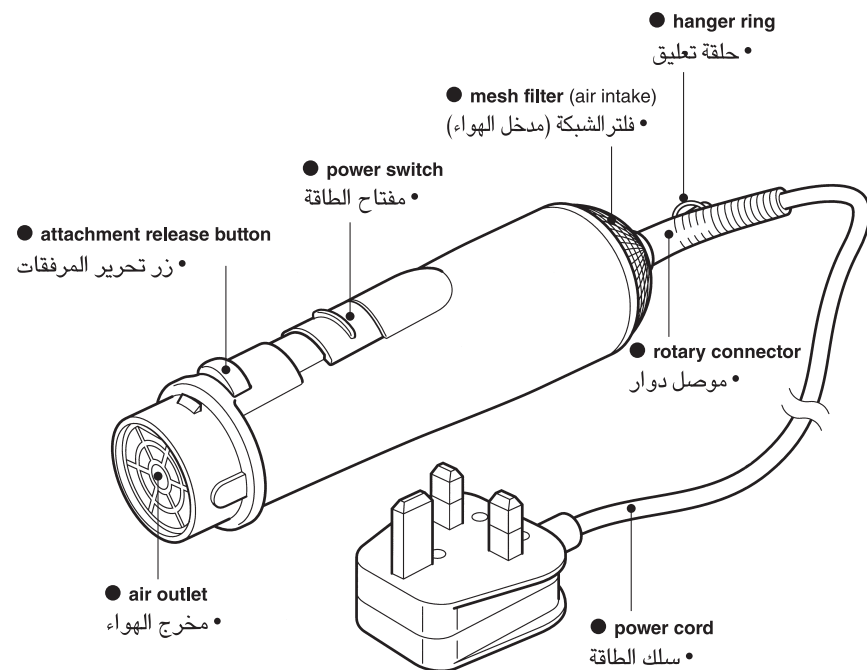
TESCOM®
**TRAVEL
DE
ELEGANCE**

HAIR STYLER

TESCOM DENKI CO., LTD.
Made in Japan

Names of Parts

اسماء الاجزاء



Attachments: المرفقات



● S curling brush
فرشاة التجعدات



● Half roller brush
فرشاة مدورة نصفية

Specifications

المواصفات

Power source	AC 220 V-240 V, 50-60Hz	
Power consumption:	(220V)	(240V)
DRY	630W	750W
STY	210W	250W
Airflow temperature:	110°C at HOT (room temperature 30°C)	
Cord length:	2.1m	
Weight:	360g (Attachments excluded)	
Attachments:	S Curling brush/Half roller brush	
Accessory:	Pouch	

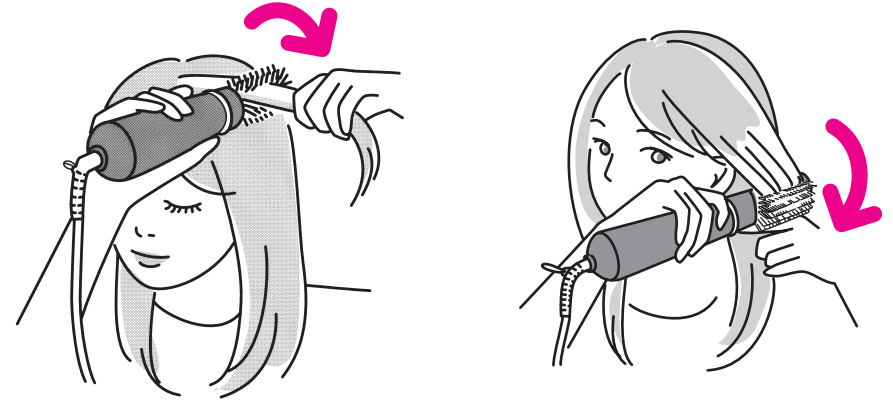
تيار متردد ٢٢٠-٢٤٠ فولت، ٥٠-٦٠ هرتز	مصدر التيار:
(٢٤٠ فولت) (٢٢٠ فولت)	استهلاك التيار:
٧٥٠ وات ٦٣٠ وات	جاف
٢١٠ وات ٢٥٠ وات	تصفيف
١١٠° م في الوضع الحار (في درجة حرارة غرفة ٣٠° م)	درجة حرارة دفق الهواء:
٢,١ م	طول سلك التيار:
٣٦٠ جم (باستثناء الملحقات)	الوزن:
فرشاة التجعدات/فرشاة مدورة نصفية	الملحقات:
جراب	الكماليات:

How to use

كيفية الاستعمال

Using the S curling brush and the half roller brush

1. For natural flowing waves: Give the hair a natural wave by brushing bunches of hair from the roots outward, in a large circle toward the ends.
 2. To add volume to the back of the head: Hold each bunch of hair up with one hand and the S curling brush with the other hand, and brush from the roots toward the ends.
 3. The half roller brush is practical and can be used for both waves and curls.
- If you use STY position after curling your hair at DRY position, you can set your hair easily.



For Service

لأعمال الخدمة

In the case of need for service, kindly take the product to any qualified service center in your country or contact M/S Tescom Denki Co., Ltd. 4-1-20 Tsukama Matsumoto-City Nagano Japan. Damaged supply cords to be replaced by manufacturer, service agent or similary qualified person to avoid hazard.

إذا دعت الحاجة لإصلاح هذا المنتج، يرجى أخذه إلى أي مركز صيانة مختص في بلدك أو اتصل بالسادة شركة تيسكوم دنكي المحدودة، ٤ - ١ - ٢٠ تسوكاما، مدينة ماتسوموتو، ناغانو، اليابان.
يجب أن يتم إستبدال أسلاك التيار التالفة من قبل الصانع أو وكيل الصيانة أو من قبل شخص مؤهل وذلك لتجنب الخطر.

إستعمال فرشاة التجعدات و الفرشاة المدورة النصفية

١. للتموجات المتتالية الطبيعية: البدء بالاجزاء السفلية يعطي الشعر تموجا طبيعيا وذلك بتمشيط خصلات الشعر من الجذور باتجاه الخارج وبدائرة كبيرة نحو النهايات.
٢. لإضافة كثافة أكثر للشعر في المنطقة الخلفية من الرأس: امسكي كل خصلة من الشعر الى الأعلى بإحدى اليدين وفرشاة التجعدات باليد الاخرى ثم قم بالتمشيط من الجذور نحو النهايات.
٣. الفرشاة المدورة النصفية عملية ويمكن إستخدامها لكل من التموجات والتجعدات.

● يمكنك تصفيف شعرك بسهولة، إذا قمت باستعمال وضع التصفيف STY بعد لف تجعدات شعرك في الوضع الجاف DRY.

Caution Notes

ملاحظات تحذيرية

1. Do not block the air intake or outlet areas during use. Blocking the air flow can result in overheating which may cause burns or mechanical damage.
2. When the styler is switched on, do not leave it near bedding, paper or other combustible objects. Also, do not use the styler near gas or other highly combustible items.
3. Avoid dropping or subjecting the device to excessive shock. Do not pull the cord with unnecessary force.
4. After use, switch the styler off then unplug the cord from the receptacle.
5. Wipe the housing clean with neutral detergent. Do not use thinner or benzene. Do not directly apply hair oils or lotions to the brush or comb. (Indirect contact from the hair is permissible.) Do not store near such cosmetics as they may deform the housing, comb and brush.
6. Do not use in a bath area or with wet hands. Do not store in a damp area.
7. If damage occurs during use, the motor does not function properly, the warm air flow stops, or other abnormality occurs, cut off the power supply immediately and have the device repaired by an authorized repairman. Do not tamper with the inner mechanism.
8. Periodically clean the air intake mesh filter.
9. Keep the styler away from small children.
10. When the hairdryer is used in the bathroom, unplug it after use since the proximity of water presents a hazard even when the hairdryer is switched off.
11. For additional protection the installation of a residual current device (RCD) with a rated residual operating current not exceeding 30mA is advisable in the electrical circuit supply the bathroom. Ask your installer for advice.
12. This appliance is not designed to be used by people (including children) with reduce physical, sensorial or mental capacities, or by people with no prior experience or knowledge, except where they have been able to benefit from supervision or previous instruction relating to use of the appliance from a person responsible for their safety.
13. Children should be watched over to make certain they do not play with the appliance.
14. This product had been designed for domestic use only. In the event of any professional use. Inappropriate use or failure to comply with the instructions, the manufacturer will not accept any responsibility.

WARNING: Do not use this appliance near water contained in bathtubs, basins or other vessels;

١. لا تقومي بإعاقة فتحات دخل الهواء أو مناطق خروج الهواء أثناء الإستعمال. إعاقة مجرى الهواء يمكن أن يؤدي إلى زيادة الحرارة الذي قد يؤدي إلى حروق أو تلف ميكانيكي للجهاز.
 ٢. عندما يكون مصفّف الشعر في وضع التشغيل، لا تتركه بالقرب من السرير أو الورق أو الأشياء القابلة للاحتراق. كذلك لا تستعملي الجهاز بالقرب من الغاز أو الأشياء شديدة الاحتراق الأخرى.
 ٣. تجنبني إسقاط أو تعريض الجهاز إلى صدمات عنيفة. لا تقومي بسحب السلك بقوة زائدة غير ضرورية.
 ٤. بعد الانتهاء من الاستعمال، قومي بإيقاف تشغيل مصفّف الشعر ثم قومي بفصل السلك من مأخذ التيار.
 ٥. إمسحي الغلاف الخارجي لتنظيفه باستخدام منظف معتدل. لا تستخدمى الثنر أو البنزين. لا تستخدمى زيوت أو مرطبات الشعر مباشرة على الفرشاة أو المشط. (التلامس غير المباشر من الشعر ممكن)
 - لا تحفظي الجهاز قرب مواد تجميل من هذا النوع لأنها قد تتلف الغلاف الخارجي أو المشط والفرشاة.
 ٦. لا تستخدميه في الحمام أو عندما تكون الأيدي مبتلة. لا تحفظيه في منطقة رطبة.
 ٧. إذا حدث عطل أثناء الاستعمال أو لم يعمل المحرك بصورة صحيحة أو توقف الهواء الحار أو حدث أي شيء غير طبيعي في التشغيل، إقطعى الطاقة عن الجهاز حالاً وإطلبى تصليح الجهاز من قبل فني تصليح مؤهل. لا تحاولي فتح الجهاز والعبث بالأجزاء الآلية الداخلية.
 ٨. قومي بتنظيف فلتر شبكة دخول الهواء بصورة منتظمة ودورية.
 ٩. إحتفظي بمصفّف الشعر بعيداً عن متناول الأطفال.
 ١٠. عند إستعمال مجفّف الشعر في الحمام، إفصلي قابسه عن مصدر التيار الكهربائي بعد الاستعمال لأنّ قربته من الماء يشكل خطورة حتى ولو كان مفتاح تشغيل مجفّف الشعر مضبوطاً على وضع الإيقاف.
 ١١. ولمزيد من الحماية يُنصح بتركيب نظام تيار كهربائي متخلف (RCD) بتيار تشغيل متخلف معايير لا يتجاوز ٣٠ ميلي أمبير في الدائرة الكهربائية التي تمدّ الحمام بالتيار الكهربائي. إطلبى نصيحة الفني الذي سيقوم بعملية التركيب.
 ١٢. هذا الجهاز غير مصمم للاستعمال من قبل الأشخاص (بما في ذلك الأطفال) ذوي القدرات الجسدية أو الحسية أو العقلية المنخفضة، أو الذين لديهم نقص في الخبرة والمعرفة، إلا إذا أمكنهم الحصول على المنفعة من خلال الإشراف عليهم أو توجيههم فيما يتعلق باستخدام الجهاز من قبل شخص مسؤول عن سلامتهم.
 ١٣. يجب مراقبة الأطفال لضمان عدم عبثهم بالجهاز.
 ١٤. تم تصميم هذا المنتج للاستعمال المنزلي فقط. في حال القيام بأية استعمالات مهنية، لن يتحمل الصانع أية مسؤولية تنتج عن الاستعمال غير المناسب أو الإخفاق في اتباع التعليمات.
- تحذير: لا تعتمدى إلى استعمال هذا الجهاز بالقرب من مصادر الماء مثل حوض الإستحمام، الأحواض أو الأوعية الأخرى.