

## 愛情点検



## ●長年ご使用のカールドライヤーの点検を！

こんな症状は  
ありませんか

- 電源コードや電源プラグが異常に熱くなる。
- こげ臭いにおいがする。
- 製品の一部に割れ・ゆるみ等がある。
- その他、異常や故障がある。

ご使用  
中止

事故防止のため、電源プラグを抜き、販売店に点検・修理をご相談ください。

### 〈無料修理規定〉

お買い上げ日から保証期間中に、取扱説明書、本体ラベルなどの注意書に従った正常な使用状態で故障した場合には、本書記載内容に基づき、お買い上げ販売店が無料修理いたしますので商品と本保証書をご持参・ご提示の上、お買い上げ販売店にご依頼ください。

1. 保証期間内でも次のような場合には有料修理となります。
  - ①使用上の誤り、改造や不当な修理による故障または損傷。
  - ②お買い上げ後の落下、引っ越し、輸送などによる故障または損傷。
  - ③火災、地震、水害、落雷などの天災ならびに公害や異常電圧などの外部要因による故障または損傷。
  - ④業務用としての使用、車両、船舶への搭載など一般家庭用以外に使用された場合の故障または損傷。
  - ⑤本書の提示がない場合。
  - ⑥本書にお買い上げ日、お客様名、販売店名の記入のない場合あるいは字句を書き換えられた場合。
2. ご転売の場合は事前にお買い上げ販売店にご相談ください。
3. ご贈答品などで本書に記入してあるお買い上げ販売店に修理を依頼されることができない場合は、「お客様ご相談窓口」にお問い合わせください。
4. 本書は日本国内においてのみ有効です。(This warranty is valid only in Japan.)
5. 本書は再発行いたしませんので紛失しないよう大切に保管してください。

### ●修理メモ

この保証書は本書に明示した期間、条件のもとにおいて無料修理をお約束するものです。従ってこの保証書によってお客様の法律上の権利を制限するものではありませんので、保証期間経過後の修理などについてご不明の場合は、お買い上げ販売店または「お客様ご相談窓口」にお問い合わせください。

保証期間経過後の修理、補修用性能部品の保有期間について詳しくは「アフターサービス」の項をご覧ください。

当製品の保証書にご記入いただいた、お客様の個人情報、修理・交換品の発送のみを使用し、それ以外の目的で使用したり、第三者に提供する事は一切ございません。

## 保 証 書 持込修理

品番	TIC6J	保証期間	お買い上げ年月日より <b>1年間</b>	保証対象	本体
★お客様	ご芳名	様	★お買い上げ年月日	年 月 日	
	ご住所 (〒 )		★販売店 住所・店名		
	お電話		電話		

株式会社 **テスコム** [www.tescom-japan.co.jp](http://www.tescom-japan.co.jp)

本社／東京都品川区西五反田5-5-7 工場／長野県松本市和田4217-1

## 取扱説明書

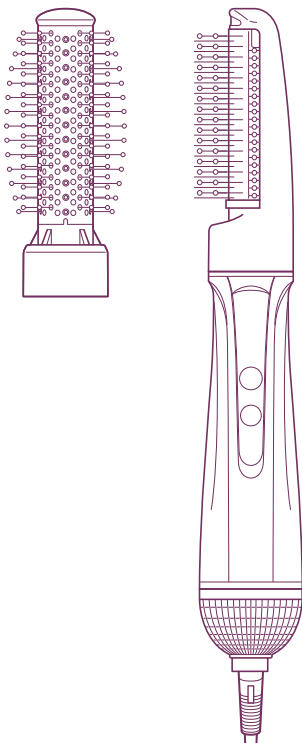
## マイナスイオン カールドライヤー

品番 **TIC6J** 家庭用

●このたびは、テスコム製品をお買い上げいただきありがとうございました。

●ご使用になる前に、この取扱説明書を必ずお読みいただき、正しくご使用ください。特に「安全上のご注意」(1～4P)は必ずお読みください。

●取扱説明書は、お使いになる方がいつでも見られるところに必ず保管してください。



## もくじ

安全上のご注意	1
各部のなまえと はたらき	5
使いかた	7
お手入れのしかた	12
仕様	14
海外の電圧とプラグ	15
故障かな?と思ったら	17
アフターサービス	18


**保証書** ..... 裏表紙

●保証書は、販売店にて必ず記入を受け、大切に保管してください。

# 安全上のご注意

- ご使用前に、この「安全上のご注意」をよくお読みの上、正しくお使いください。
- 人の危害や財産の損害を未然に防ぐためのものです。必ずお守りください。
- 注意事項は次のように区分しています。


 **危険** | 誤った扱いをすると、死亡または重傷を負う可能性があり、かつその切迫の度合いが高いと想定される内容を示します。

 **警告** | 誤った扱いをすると、死亡または重傷を負う可能性が想定される内容を示します。

 **注意** | 誤った扱いをすると、人が傷害を負う可能性や物的損害のみの発生が想定される内容を示します。

## 図記号の例

 記号は、「してはいけないこと」の内容をお知らせするものです。

 (左図の場合は分解禁止)

 記号は、「しなければならないこと(強制)」の内容をお知らせするものです。

 (左図の場合は電源プラグをコンセントから抜く)

## 警告



電源プラグ  
を抜く

使用後は必ず電源を「OFF」にし、電源プラグをコンセントから抜く。

- 火災・感電の恐れがあります。

コンセントから電源プラグを抜くときは、電源プラグを持って抜く。

- 電源プラグが傷んで、感電・ショート・発火の恐れがあります。



必ず守る

必ず交流 100-120V または 200-240V で使う。

- 火災・感電・やけどの恐れがあります。

たこ足配線や、電源コンセントの定格を超える使いかたをしない。

- 発火・感電の恐れがあります。

## ⚠ 警告

本体内部が真っ赤になったり、煙が出る、本体の中で異物が動く音がするときは使わない。

- 感電・発火・けがの恐れがあります。

電源コードを傷つけない。

無理に曲げない・ねじらない・引っ張らない・重いものをのせない・熱いものに近付けない・はさみ込まない・加工しない・束ねたまま使用しない。

- 火災・感電の恐れがあります。

長期間の使用や誤使用により、電源コードが断線する恐れがあるため、次の状態が確認されたときは使わない。

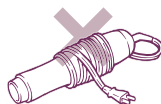
- 使用中に風が出たり出なかったりするとき。
- 電源コードがねじれて戻らなくなったとき。
- 電源コード・電源プラグの根元部分が変形・傷んでいるとき。
- コンセントの差し込みがゆるいとき。
- やけど・火災・ショート・感電の恐れがあります。



禁止

本体に電源コードを巻きつけない。

- 電源コードが断線し、火災・感電・やけどの恐れがあります。



スイッチを入れたまま放置しない。  
布団・紙・ビニールなど燃えやすいものや熱に弱いものの上に置かない。

- 火災や熱による変質・変形の恐れがあります。



子供だけで使わせない。乳幼児に使わない。  
幼児の手の届く所で使わない。幼児の手の届く場所に保管しない。

- 感電・けが・やけどの恐れがあります。

## ⚠ 警告

梱包材(ポリ袋・電源プラグのカバーなど)を、  
子供の手の届く場所に置かない。

- 口や鼻をふさいだり、口に入れるなどして、  
窒息や誤飲する恐れがあります。



引火性のもの(ガソリン・ベンジン・シンナー・ガス・整髪剤など)の近くで使わない。

- 爆発・火災の恐れがあります。

吸込口・吹出口をふさがない。

- 火災・やけどの恐れがあります。



吸込口・吹出口から、ヘアピン・異物などを入れない。

- 火災・感電の恐れがあります。



使用中に吹出口をのぞき込まない。

- 風と一緒にホコリなどの異物が吹き出し、けがをする恐れがあります。

スプレー式整髪剤と同時に使わない。

- 発火・やけどの恐れがあります。



禁止



水場禁止

浴室や湿気の多い所で使  
わない。保管しない。

- 絶縁劣化などにより、感  
電・火災・ショートのお  
れがあります。



ぬれ手禁止

ぬれた手で使わない。

- ショート・感電のお  
れがあります。



水ぬれ禁止

水につけない。  
水をかけない。

- ショート・感電のお  
れがあります。









分解禁止

改造はしない。  
修理技術者以外の人は、分  
解・修理しない。

- 火災・感電・けがのお  
れがあります。

## ⚠ 注意

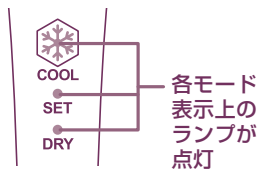
 <p>必ず守る</p>	<p><b>使用中、髪の毛が吸込口に吸い込まれないようにする。</b></p> <ul style="list-style-type: none"> <li>●髪の毛が切れたり、やけど・故障の恐れがあります。</li> </ul> <p><b>アタッチメントの取り付け・取り外しは、完全に冷めてから行う。</b></p> <ul style="list-style-type: none"> <li>●やけどの恐れがあります。</li> </ul> <p><b>金属製のネックレスなどを身につけている場合は、十分注意する。</b></p> <ul style="list-style-type: none"> <li>●温風で熱せられ、やけどする恐れがあります。</li> </ul>
 <p>禁止</p>	<p><b>毛髪乾燥・整髪以外の用途やペットには使わない。</b> </p> <ul style="list-style-type: none"> <li>●やけど・火災・故障の恐れがあります。</li> </ul> <p><b>かつらや付け毛（エクステンション）には使わない。</b></p> <ul style="list-style-type: none"> <li>●熱による変質・変形や、アタッチメントにからみ付く恐れがあります。</li> </ul> <p><b>アタッチメントに一度にたくさんの髪の毛を巻いたり、重ねて巻いたりしない。</b>  </p> <ul style="list-style-type: none"> <li>●髪の毛がからまったり、こげたり、熱によるやけどの恐れがあります。</li> </ul> <p><b>アタッチメントに、直接整髪剤を付けない。洗髪などの用具にしない。</b></p> <ul style="list-style-type: none"> <li>●やけど・故障・破損の恐れがあります。</li> </ul> <p><b>落としたり、ぶつかけたりしない。破損したら使用しない。</b></p> <ul style="list-style-type: none"> <li>●感電・発火・けがの恐れがあります。</li> </ul> <p><b>業務用として使わない。また、不特定多数の人が使う場所に置かない。</b></p> <ul style="list-style-type: none"> <li>●連続過負荷による故障の恐れがあります。</li> </ul>
 <p>接触禁止</p>	<p><b>使用中・使用直後のアタッチメントの高温部（→6ページ）および吹出口は、高温のためさわらない。また肌に触れさせない。</b></p> <ul style="list-style-type: none"> <li>●やけどの恐れがあります。</li> </ul>

※安全上のご注意のイラストは実際の商品とは異なります。

# 各部のなまえとはたらき

## モードランプ

使用中のモードをお知らせします。



## モード切替ボタン

押すたびに、風が切り替わります。

## 電源ボタン

## 吸込口

(インレットネット付き)

## ブッシュ

## 本体

## 電源コード

## 電源プラグ

## 吹出口

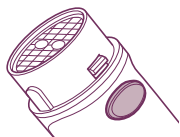
風とマイナスイオンを吹き出します。

### ●マイナスイオンの毛髪へのはたらき

ドライヤーから発生したマイナスイオンをおびた微細な水分子が、キューティクルを保護します。

## ブッシュボタン

アタッチメントを取り外すときに押します。



## 付属品

### ●アタッチメント： スタイリングブローブラシ

スタイリング  
ブローブラシ  
ベース\*

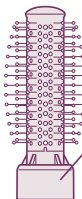
スタイリング  
ブローブラシ  
本体\*

高温部  
熱くなるので注意する。

シャンプー後のドライや  
ブロー、毛先のカールに。

※ブラシピンの土台と、縦中  
央3列のブラシピンには、  
ツバキオイルを配合した  
マイクロカプセルが含ま  
れています。

### ●アタッチメント： スタイリング アイロンブラシ\* 毛先の縦巻きなどに。



高温部  
全体（特にブラシ  
の芯）が熱くなる  
ので注意する。

### ●Cタイプ変換プラグ\*

コンセントの形状がCタイプのとくに使います。



\*の付いた付属品は、お取り寄せできます。テスコム製品取扱店へお問い合わせください。

ホームページでもご購入いただけます。

URL ▶ <https://www.tescom-shop.jp/parts/>

## 待機電流について

この製品は、電源プラグをコンセントに差し込んでいる間は、待機電流が流れます。安全のため、最終操作後約30分で電源が切れますが、待機電流は流れていますので、使用後は必ず電源プラグをコンセントから抜いてください。



# 使いかた

## ⚠ 注意

- 使用前に、コンセントの電圧・形状を確かめる。国や地域により電圧およびプラグ形状が異なります。15・16ページの「海外の電圧とプラグ」などでお確かめください。
- 必ず交流100-120Vまたは200-240Vで使用する。240Vを超える電源で使用すると、故障の原因になります。120Vと200Vの間の電圧では使用できません。
- ※国によっては、同一国内でも地域により工業用電源(380Vなどの高圧電源)が家庭やホテル内に引き込まれている場合がありますので、現地で十分お確かめのうえご使用ください。

1

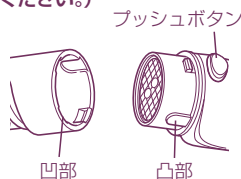
## 本体にアタッチメントを取り付ける。

(※取り付けの際は、異物が入っていないことを必ず確認してください。)

アタッチメントの凹部と本体の凸部を合わせて、「カチッ」と音がするまで差し込む。

### ●取り外しかた

プッシュボタンを押しながら、アタッチメントを抜く。



2

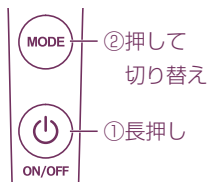
## 電源プラグをコンセントに差し込む。

※ホテルなどのシェーバー専用コンセントでは使えません。

3

## 電源ボタンを長押し(約2秒)すると「DRY」モードの風が出るので、お好みでモード切替ボタンを押して「SET」「COOL」に切り替える。

モード切替ボタンを押すたびに、  
DRY(温風強)→SET(温風弱)→COOL(冷風)  
と替わります。



### ●適した使いかた

「DRY」 …… 洗髪後のブローに適しています。

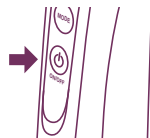
「SET」 …… 髪の設定に適しています。

「COOL」 …… 「SET」で髪を整えたあと、「COOL」に切り替えて冷風を髪に10～15秒あてると、設定が長持ちします。

4

**使用後は、電源ボタンを押して電源を切り、電源プラグをコンセントから抜く。**

コンセントから抜くときは、電源プラグを持って抜いてください。



5

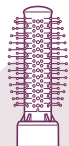
**完全に冷めてから、湿気の少ない所で保管する。**

電源コードを本体に巻きつけて保管しないでください。

**⚠ 注意**

- 使用中、髪の毛が吸込口に吸い込まれないよう注意する。
- 1ヶ所に温風を、20秒以上あてない。  
やけどの恐れがあります。
- ヘアカラーリング剤の付いた手でさわらない。  
塗装がはげる恐れがあります。

使  
い  
か  
た



## スタイリングアイロンブラシの使いかた例



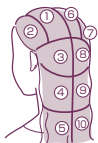
必ず守る

### 使いはじめる前に

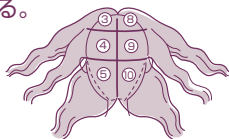
髪のかみつきを防ぐために、手元を確認しながらご使用ください。  
手元を確認できない後頭部へのカールはおやめください。  
ブラシに髪を巻きすぎない。外すときは巻き戻さない。

### ブロッキングのしかた ～髪をきれいにスタイリングするために～

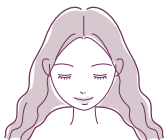
図のように、  
毛束に分けて、  
クリップで留めます。



3 上下左右に  
6等分する。

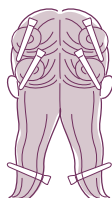
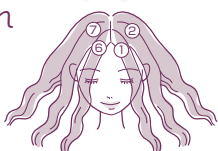


1 左右に  
2等分する。



4 分けた毛束をねじりながら丸め、  
ヘアクリップなどで留める。

2 左右をそれぞれ  
小さく分ける。



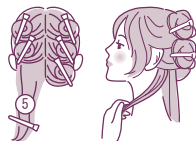
必ず守る

### 万一髪の毛がからまってしまった場合・・・

- ① 油性の整髪料を付けて、クシの柄などで少しずつほぐして外してください。
- ② 「①」を行ってもからまりが取れないときは、はさみ等でブラシのピンを切って外してください。

左ページ図⑤の位置のブロッキングを外し、3cm程度の幅で毛束をとり髪を巻いていきます。

下段から⑤→⑩→④→⑨→③→⑧→②→⑦→①→⑥の順でカールをつけます。



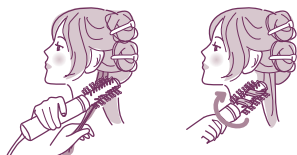
## ●Sカールスタイル

ゆるやかなウェーブが作れます。

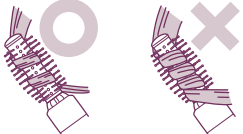


※イラストは仕上がりのイメージです。

- 1 ブラシをカールしたい所の少し上にあて、すべらせながら、らせん状に髪を巻きつけます。



- 髪がからみつくのを防ぐため、一度に巻く毛の量は少なめにする。
- 髪を重ねて巻かない。



- 2 5秒間キープしたあと、ブラシを毛先に向けてゆっくりすべらせ、外します。



## ●Cカールスタイル

毛先に丸みをおびたカールが付きます。



※イラストは仕上がりのイメージです。

- 1 毛先から8cmの所に、ブラシを毛束に対して直角にあてます。



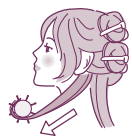
- 2 内巻きに巻き、5秒間キープします。  
※金属部に触れないよう注意する。



- 髪を重ねて巻かない。



- 3 ブラシを頭部から離し、巻いた方向に回転させながら毛先まですべらせて、外します。



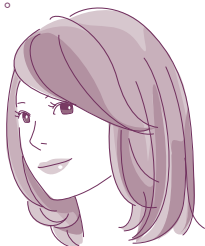
カールを付けた毛束はヘアピンなどで留めて、次の毛束に移ってください。

# スタイリングブローブラシの使いかた例



## ●ナチュラルカールスタイル

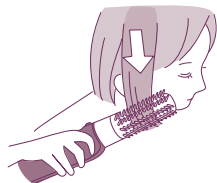
毛先に自然なカールが付きます。



※イラストは仕上がりイメージです。

- 1 5cm程度の幅で毛束をとります。

- 2 髪の流れを整えながら、根元から毛先に向けてブラシをすべらせ、毛先は内巻きにとかします。



## ●根元のボリュームアップ

- 1 3cm程度の幅で毛束をとります。

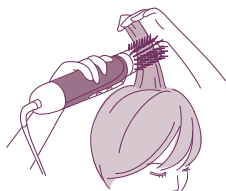
- 2 髪を根元から立ち上げるようにブラシで持ち上げ、そのままキープ。

ロングヘア：10秒温風→10秒冷風をあてます。

ショートヘア：10秒温風→5秒冷風をあてます。

風をあてる時間は目安です。

髪質に合わせて使用時間を変えてください。



温風→冷風

- 3 ブラシをゆっくりと髪から外します。

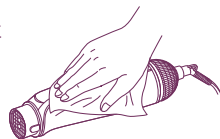


# お手入れのしかた

電源を切って電源プラグを抜き、冷めてからお手入れする。

## 本体

乾いたやわらかい布で汚れをふき取る。  
汚れが落ちにくいときは、「石けん水」または「水で薄めた  
中性洗剤」に浸したやわらかい布をよく絞ってふき取る。



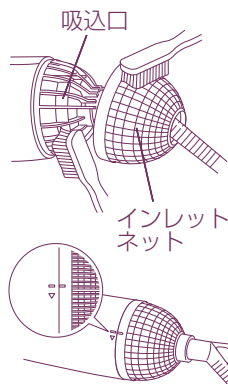
### ⚠ 注意

- 本体の水洗いは絶対にしない。
- アルコール・ベンジン・除光液などでふかない。

## 吸込口・インレットネット

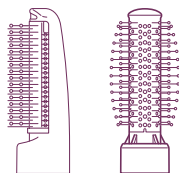
- ①インレットネットの●印を、本体の▼マークに合うまで左に回し、本体から外す。
- ②ホコリや髪の毛などをやわらかいブラシなどで取り除く。  
(インレットネットの外側・内側、吸込口)
- ③インレットネットの●印を、本体の▼マークに合わせてはめ込み、本体の●印と合うまで右に回して取り付ける。

- お手入れはこまめに  
温風が熱くなり、髪がこげたり、やけどの恐れがあるので、吸込口・インレットネットはこまめに(月1回以上)お手入れする。



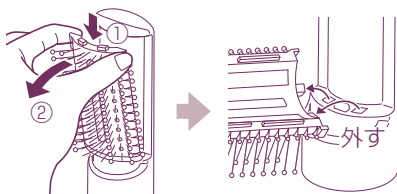
## アタッチメント

- ① ホコリや髪の毛などを、ブラシなどで取り除く。
- ② 水洗いし、十分に乾燥させる。  
スタイリングブローブラシは、スタイリングブローブラシベースを外してお手入れすることもできます。(取り外しかたは下記参照)



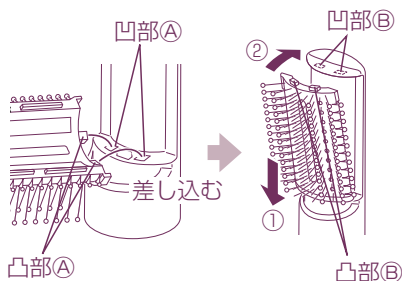
## スタイリングブローブラシベースの 取り外しかた・取り付けかた

※ ブラシを本体から外してから、取り付け・取り外しを行ってください。



- **取り外しかた**  
スタイリングブローブラシベースを、下に押し下げて外す。(①→②)

- **取り付けかた**  
スタイリングブローブラシベースの凸部④をスタイリングブローブラシ本体の凹部③に差し込み、押し下げながら凸部④を凹部③に取り付ける。(①→②)



仕 様	
品 名	マイナスイオン カールドライヤー
品 番	TIC6J
電 源	AC100V-120V/AC200V-240V 自動切替式
消 費 電 力	500W (100/200V) /700W (120/240V)
温 風 温 度	100℃(HOT-DRY、周囲温度30℃の場合。 アタッチメントを取り外したときの温度)
電源コード長さ	1.7m
質 量	285g(本体のみ) 370g(スタイリングブローブラシ付き)
付 属 品	スタイリングブローブラシ スタイリングアイロンブラシ Cタイプ変換プラグ
安 全 装 置	温度過昇防止装置(サーモスタット・温度ヒューズ)
寸 法	高さ57×幅220×奥行52mm(本体のみ) 高さ60×幅336×奥行54mm (スタイリングブローブラシ付き)



# 海外の電圧とプラグ

※この一覧は、あくまで参考案内です。

電圧とプラグは、必ず現地で確認してからお使いください。

この一覧にない国へご旅行の際は、現地ホテルや旅行代理店などにご確認ください。

## この製品の仕様

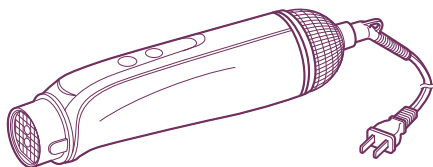
### ●使用電圧

100-120Vまたは200-240V

### ●電源プラグ

Aタイプ

(Cタイプ変換プラグ付属)



## プラグとコンセントの種類

A(A-2) タイプ	C(C-2) タイプ

Aタイプ…そのまま使えます。

Cタイプ…付属の変換プラグが使えます。

下記のタイプは、変換プラグが必要です。  
別途ご用意ください。

B(B-2) タイプ	B-3 タイプ	BF タイプ	O タイプ	O-2 タイプ	SE タイプ

※ホテルのシェーバー専用コンセントでは使えません。

## 電圧とプラグ一覧

下記以外の電圧・プラグを使用している国／地域もあります。

	国名・地域名	電圧	プラグ							
アジア	日本	100	A							
	インド	115/230/240		B	B-3	BF	C			
	インドネシア	127/220/230/240	A	B	B-3	BF	C			
	シンガポール	115/230		B	B-3	BF	C			
	タイ	220	A	B	B-3	BF	C			
	韓国	110/220	A				C			SE
	台湾	110/220	A				C	0		
	中国	110/220	A	B	B-3	BF	C	0	0-2	SE
	フィリピン	120/230/240	A	B	B-3		C	0		
	ベトナム	110/220	A			BF	C			SE
	香港	200/220		B	B-3	BF	C			
	マカオ	115/127/220	A	B	B-3	BF	C			SE
マレーシア	240		B	B-3	BF	C			SE	
北米	アメリカ合衆国	120	A							
	アメリカ (テキサス)	120/240	A					0		
	カナダ	120/240	A			BF				
	ハワイ	120	A							
ヨーロッパ	イギリス	230/240		B	B-3	BF	C			
	イタリア	125/220	A				C			SE
	オーストリア	230			B-3	BF	C	0		SE
	オランダ	230		B			C			SE
	ギリシャ	230		B	B-3		C			SE
	スイス	230	A	B			C			SE
	スウェーデン	230		B			C			SE
	スペイン	127/220	A				C			SE
	デンマーク	230					C			
	ドイツ	127/230	A				C			SE
	ノルウェー	230					C			SE
	ハンガリー	220					C			
	フィンランド	120/230	A	B			C			SE
	フランス	127/230	A				C	0		SE
ベルギー	127/230	A	B			C			SE	
ロシア	127/220	A	B			C			SE	
オセアニア	オーストラリア	240/250						0		
	グアム	120/240	A			BF		0		
	サイパン	110	A							
	トンガ	240						0		
	ニュージーランド	230/240						0		
中南米	フィジー	120/240	A	B			C	0		
	アルゼンチン	220				BF	C	0		SE
	プエルトリコ	120/240	A			BF	C			
	ブラジル	127/220	A				C			SE
中東・アフリカ	メキシコ	120/127/230	A				C			SE
	アラブ首長国連邦	220/240		B	B-3	BF	C			
	エジプト	220			B-3	BF	C			SE
	クウェート	240		B	B-3	BF	C			SE
	トルコ	220		B	B-3		C			SE
南アフリカ共和国	220/230/250		B	B-3	BF	C				
モロッコ	115/127/220	A				C			SE	

# 故障かな？と思ったら

こんなときは	考えられる原因	処置の方法
温風になったり、冷風になったりする。	吸込口にホコリや髪が付着している。	ホコリや髪をブラシなどで取り除く。それでも直らないときは、すぐに使用を中止し、「お客様ご相談窓口」にご相談ください。(→18ページ)
吹出口から火花が見える。(火花は安全装置の動作によるものです。)	吸込口をふさいでいる。	ふさがないように使う。それでも直らないときは、すぐに使用を中止し、「お客様ご相談窓口」にご相談ください。(→18ページ)
本体や温風が異常に熱い。本体内部が真っ赤になったり煙が出る。	安全装置が正常に動作していない。	すぐに使用を中止し、「お客様ご相談窓口」にご相談ください。(→18ページ)
風が出ない。	電源コードが断線している。	
風が出たり、出なかったりする。	電源コードが断線しかけている。	
電源コード・電源プラグの根元部分が変形・傷んでいる。		
電源コードがねじれて戻らなくなった。		
本体の中で異物が動く音がする。		
電源プラグが異常に熱い。	コンセントの差し込みがゆるい。	コンセントに原因がある場合があります。最寄りの電器店にご相談ください。
マイナスイオンの効果が感じられない。	以下の人には効果が現れにくいことがあります。 ●縮毛の人 ●髪のカサが強い人 ●髪が細くやわらかい人 ●髪が短い人 ●縮毛矯正をかけて間もない人 ●もともと髪質がしっかりしている人	

# アフターサービス

## ① 保証書について / 保証期間はご購入日より1年間です。

この取扱説明書には裏面に商品の保証書が付いています。保証書はご購入販売店で「販売店名・ご購入日」などの記入をご確認の上、内容をよくお読みの後、大切に保管してください。

## ② 修理を依頼されるとき

- 保証期間中は商品に保証書を添えてご購入販売店にご持参ください。保証書の記載内容にそって修理いたします。
- 保証期間が過ぎているときはご購入販売店にご相談ください。修理により使用できる場合は、お客様のご要望により有料修理いたします。

## ③ 補修用性能部品の保有期間

当社では、この商品の補修用性能部品（商品の機能を維持するために必要な部品）の保有期間は製造打ち切り後6年としております。

## ④ ご使用中にふだんと変わった状態になったとき

ただちにご使用を中止し、ご購入販売店に点検・修理をご依頼ください。お客様ご自身での分解修理は危険です。（修理には特殊な技術が必要です。）

## ⑤ アフターサービスについてご不明の点があるとき

ご購入販売店にお問い合わせください。

- ご購入により、ご購入販売店のアフターサービスを受けられなくなる場合は、事前に販売店にご相談ください。
- ご贈答品などで、ご購入販売店のアフターサービスを受けられない場合は、下記の「お客様相談窓口」にお問い合わせください。

## テスコムお客様相談窓口 受付時間：平日9時～17時

〒390-1242 長野県松本市和田4217-1 FAX 0263-40-3840

### ●部品・修理についてのお問い合わせ



0120-343-122

### ●その他のお問い合わせ



0120-106-018

ホームページでもお問い合わせいただけます。URL▶<http://www.tescom-japan.co.jp/support/>

この製品には、リサイクル可能な部品が含まれています。廃棄の際は、お住まいの地域の条例などに従ってください。