

## 取扱説明書

## マイナスイオン2WAYブラシヘアアイロン

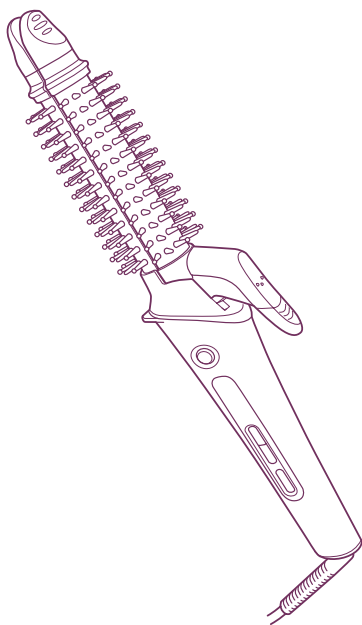
品番 **TPH2820**

家庭用

●このたびは、テスコム製品をお買い上げいただきありがとうございました。

●ご使用になる前に、この取扱説明書を必ずお読みいただき、正しくご使用ください。特に「安全上のご注意」(1～4P)は必ずお読みください。

●取扱説明書は、お使いになる方がいつでも見られるところに必ず保管してください。



## もくじ

安全上のご注意	1
各部のなまえとはたらき	5
仕様	6
ご使用前の準備	7
使いかた	9
お手入れのしかた	14
海外の電圧とプラグ	15
故障かな?と思ったら	17
アフターサービス	18
保証書	裏表紙

●保証書は、販売店にて必ず記入を受け、大切に保管してください。

# 安全上のご注意

- ご使用前に、この「安全上のご注意」をよくお読みの上、正しくお使いください。
- 人への危害や財産の損害を未然に防ぐためのものです。必ずお守りください。
- 注意事項は次のように区分しています。



**危険**

誤った扱いをすると、死亡または重傷を負う可能性があり、かつその切迫の度合いが高いと想定される内容を示します。



**警告**

誤った扱いをすると、死亡または重傷を負う可能性が想定される内容を示します。



**注意**

誤った扱いをすると、人が傷害を負う可能性や物的損害のみの発生が想定される内容を示します。

## 図記号の例



記号は、「してはいけないこと」の内容をお知らせするものです。



(左図の場合は分解禁止)



記号は、「しなければならないこと（強制）」の内容をお知らせするものです。



(左図の場合は電源プラグをコンセントから抜く)

## 警告



電源プラグ  
を抜く

使用後は必ず電源を切り、電源プラグをコンセントから抜く。

- 火災・感電の恐れがあります。  
コンセントを差したまま放置しないでください。



必ず守る

コンセントから電源プラグを抜くときは、電源プラグを持って抜く。

- 電源プラグが傷んで、感電・ショート・発火の恐れがあります。

必ず交流 100-240V で使う。

- 火災・感電・やけどの恐れがあります。

電源プラグにホコリが付着しないように、定期的に掃除する。

- 火災・感電の恐れがあります。

## ⚠警告

たこ足配線や、電源コンセントの定格を超える使い方をしない。

- 発火・感電の恐れがあります。

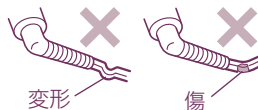
電源コードを傷つけない。

無理に曲げない・ねじらない・引っ張らない・重いものをのせない・熱いものに近付けない・はさみ込まない・加工しない・束ねたまま使用しない。

- 火災・感電の恐れがあります。

長期間の使用や誤使用により、電源コードが断線する恐れがあるため、次の状態が確認されたときは使わない。

- 使用中、表示やランプが消えたり、電源が切れたりするとき。
- アイロン部が温まらないとき。
- 電源コードがねじれて戻らなくなったとき。
- 電源コード・電源プラグの根元部分が変形・傷んでいるとき。
- コンセントの差し込みがゆるいとき。

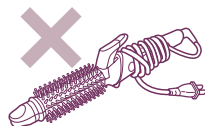


- やけど・火災・ショート・感電の恐れがあります。

電源コードが破損した場合は、安全のため、製造業者・代理店、またはそれに類する資格を持った人に交換を依頼してください。

本体に電源コードを巻きつけない。

- 電源コードが断線し、火災・感電・やけどの恐れがあります。



スイッチを入れたまま放置しない。

布団・紙・ビニールなど燃えやすいものや熱に弱いものの上に置かない。

- 火災や熱による変質・変形の原因になります。耐熱性のある、安定した平らな場所に置いてください。



禁止

## ⚠ 警告

補助を必要とする人（子供を含む）は、単独でこの製品を使わない。

- 使用する際は、安全に責任を負える人の監督・指示のもとで使うようにしてください。また、子供が本製品で遊ばないように注意してください。



禁止

梱包材（ポリ袋・電源プラグのカバーなど）を、子供の手の届く場所に置かない。

- 口や鼻をふさいだり、口に入れるなどして、窒息や誤飲する恐れがあります。



引火性のもの（ガソリン・ベンジン・シンナー・ガスなど）の近くで使わない。

- 爆発・火災の恐れがあります。



水場禁止

浴室や湿気の多い所・水の近くで使わない。保管しない。

- 絶縁劣化などにより、感電・火災・ショート of の恐れがあります。



水ぬれ禁止

水につけない。水をかけない。

- ショート・感電の恐れがあります。



ぬれ手禁止

ぬれた手で使わない。

- ショート・感電の恐れがあります。



分解禁止

改造はしない。修理技術者以外の人は、分解・修理しない。

- 火災・感電・けがの恐れがあります。

## ⚠ 注意



禁止

使用中、アイロンを肌に近づけすぎない。

- アイロン部が高温のため、やけどの恐れがあります。

## ⚠️ 注意

アイロン部に一度にたくさんの  
髪の毛を巻いたり、重ねて巻いたりしない。

- 髪の毛がからまったり、こげたり、  
熱によるやけどの恐れがあります。



アイロンに、直接整髪剤を付けない。洗髪などの用具にしない。

- やけど・故障・破損の恐れがあります。

乳幼児に使わない。人の毛髪の整髪以外の用途（かつら・エクステンション・ペットへの使用）には使わない。

- やけど・火災・故障の恐れがあります。

パーマ液を毛髪に塗布した状態で使わない。

- 毛髪を著しく傷めたり、断毛や、皮膚障害などを起こす恐れがあります。

アイロン部を同じ箇所に 10 秒以上あて続けない。

- やけどや毛髪を著しく傷める恐れがあります。

落としたり、ぶつけたりしない。損傷したら使用しない。

- 感電・発火・けがの恐れがあります。

業務用として使わない。

また、不特定多数の人が使う場所に置かない。

- 連続過負荷による故障の恐れがあります。

先端部を手で持って、無理に開かない。

また、無理に左右に動かさない。

- 故障の恐れがあります。

アイロン部が熱い状態や、髪の毛をはさんだ状態で切替ボタンを  
BRUSH にしない。

- やけどや毛髪を著しく傷める恐れがあります。



禁止



接触禁止

使用中・使用直後のアイロン部は、高温のためさわらない。  
肌に触れさせない。また、幼児の手の届く場所に置かない。

- やけどの恐れがあります。

※ 安全上のご注意のイラストは実際の商品とは異なる場合があります。

# 各部のなまえとはたらき

指かけ部

アイロン部

ブラシ

樹脂製とシリコン製の  
2種類のピンがあります。

切替ボタン(右)

ブラシ用  
押し込むとカールアイロン  
として使えます。

●マイナスイオンの  
毛髪へのはたらき  
マイナスイオン吹出口  
から発生したマイナスイオンが、キューティクルを保護します。

マイナスイオン吹出口

切替ボタン(左)

ストレート用  
押し込むとストレートアイロンと  
して使えます。

温度表示部

電源スイッチ

レバー

プラグを抜くときに  
押します

本体

クリップノブ

アイロン部を開くときに  
押します。

温度調節ボタン

▲ボタン  
(設定温度上昇)



▼ボタン  
(設定温度下降・  
温度ロック解除)

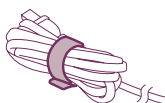
ブッシュ

電源コード

電源プラグ

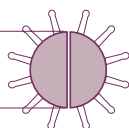
クイックコードバンド

収納時、コードをまとめるのに  
便利です。



アイロン部の直径

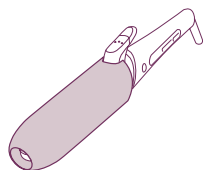
26  
mm



ピンを含まない、アイロン部の直径です。

## 付属品

### ●ブラシカバー



保管時にはめてください。  
※アイロン部が冷めてからカバーをはめる。

付属品は、テスコム製品取扱店でご購入いただけます。  
製品の品番と必要な部品名をご確認の上、取扱店へご注文ください。  
(ホームページからのご購入については 18 ページ参照)

### 自動電源オフ機能について

最終操作から約 30 分で自動的に電源が切れます。電源が切れる約 10 秒前から、温度表示部の点滅と音でお知らせします。その間に▼ボタンを 2 度押しすると、電源 ON 状態が約 30 分延長されます。

## 仕 様

品 名	マイナスイオン 2WAY ブラシヘアアイロン
品 番	TPH2820
電 源	AC100-240V 50/60Hz
消費電力*	38W
アイロン部温度	200℃ (周囲温度 30℃の場合)
電源コード長さ	1.7 m
質 量	385g (本体)
寸 法	高さ 68 × 幅 318 × 奥行き 46mm (本体)

\*消費電力は、温度制御のため 0W ~ 850W に変動します。

# ご使用前の準備

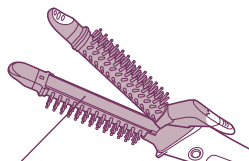
- 1 髪の毛をよく乾かしておく。  
※必ず乾いた髪に使用してください。
- 2 カール用ローションなどで少し湿らせる。  
セット時間の短縮と髪の毛をダメージから保護します。
- 3 ブラッシングして、髪の毛のからまり・ほつれなどを取り除く。
- 4 毛束に分けてヘアクリップなどでブロッキングする。  
(→ 8 ページ)



接触禁止

使用中および使用直後は、右のイラストで示した ■ 部を絶対にさわらない。やけどの恐れがあります。

※特に、指や耳が触れないよう十分に注意してください。



高温になるためさわらない

## ⚠ 注意

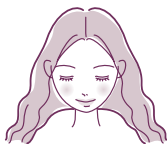
- 使用前に、コンセントの電圧・形状を確かめる。  
国や地域により電圧およびプラグ形状が異なります。15.16 ページの「海外の電圧とプラグ」などでお確かめください。
  - 必ず交流 100-240V で使用する。  
240V を超える電圧で使用すると、故障の原因になります。
- ※国によっては、同一国内でも地域により工業用電源（380V などの高圧電源）が家庭やホテル内に引き込まれている場合がありますので、現地で十分お確かめのうえご使用ください。



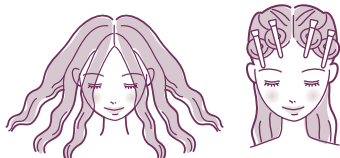
ブロッキングのしかた ～髪をきれいにスタイリングするために～

※ブロッキングのしかたを分かりやすくするために、イラストはヘアバンドと肩のタオルを外しています。

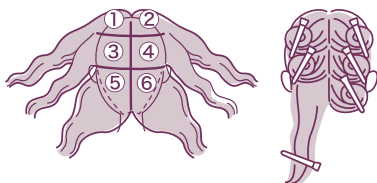
- 1 全体を、左右に2等分する。



- 2 前髪(長い場合)と耳より前の髪を、小さく分けてねじりながら丸め、ヘアクリップなどで留める。



- 3 残りの髪を、図のように3段に分けて留める。



- 4 下の段から順に、一束ずつほどいてスタイリングする。

⚠ 注意

- 家庭用ストレートパーマ剤や還元剤入りパーマ液・クセ伸ばし剤(「チオグリコール酸アンモニウム」・「システイン」の成分表示のあるもの)とは併用しない。還元剤でキューティクルを傷めることがあります。
- ひどく傷んだ髪には使わない。
- 縮毛矯正をかけた髪の場合は、髪を傷めることがあるので、使わない。
- ヘアカラーで毛染めした場合は、2～3日経ってから使う。
- ヘアマニキュアで毛染めした場合は、シャンプーで十分に洗い流し、髪を完全に乾かしてから使う。髪がぬれていると色落ちし、色素が付着してヘアアイロンを傷めることがあります。

# 使いかた



必ず守る

- 髪のかみつきを防ぐために、手元を確認しながらご使用ください。
- 万一髪の毛がブラシにからまった場合は、すぐに電源を切って電源プラグをコンセントから抜き、クシの柄などで髪を少しずつほぐして外してください。

1

アイロン部を閉じた状態で切替ボタンを押して、BRUSH または STRAIGHT にする。

2

電源プラグをコンセントに差し込む。

3

電源スイッチを長押し（約 2 秒）する。

※ ブラシカバーをつけたまま電源を ON にしないでください。

「ピッ」と鳴って、温度表示部に設定温度（初めて使うときは 140℃、2 回目以降は前回設定温度）が点滅表示されます。

4

▲（設定温度上昇）または ▼（設定温度下降）ボタンを押して、温度を設定する。

100～200℃までの範囲で、5℃ずつ 21 段階から選び設定できます。

設定した温度になると、表示が点滅から点灯に変わり、「ピピッ」と鳴ってお知らせします。

※ 髪質により設定温度を調節してください。特に毛先は傷みやすいのでご注意ください。

慣れるまでは、低い温度での使用をおすすめします。

- 自動温度ロック機能について  
最終操作後約 5 秒経つと、「ピッ」と鳴って自動的に温度設定がロックされます。

#### 温度ロック解除方法

▼ボタンを 2 度押しすると、「ピー」と鳴って解除されます。

温度表示部に  
🔒マークが  
表示されます。



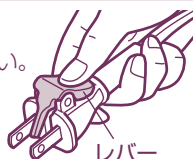
140

5

使用後は、電源スイッチを長押し（約 2 秒）して切り、電源プラグをコンセントから抜く。

コンセントから抜くときは、電源プラグを持って抜いてください。

レバーを押すと、プラグが楽に抜けます。



6

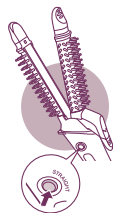
完全に冷めてから、ブラシカバーをはめ、湿気の少ない所で保管する。

本体に電源コードを巻きつけないでください。

### ⚠️ 注意

- 通電中と使用後アイロンが冷めるまでは、必ずクリップノブを上にして置く。アイロン部は高温のため、マット・床などがこげる恐れがあります。
- ヘアカラーリング剤のついた手でさわらない。塗装がはげる恐れがあります。
- 同じ所に 10 秒以上続けて使わない。髪を傷める原因になります。
- ぬれた髪には使わない。やけどをする恐れがあります。

## 髪の伸ばし方 (ストレート)



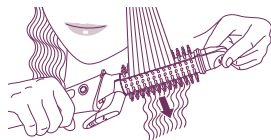
※このヘアーアイロンは、クセ毛を一時的に伸ばすものです。  
縮毛に対する効果はありません。

1 5～6cmの幅で毛束を取り、アイロン部の中央にはさむ。

2 髪の根元 (または伸ばしたい部分) で先端をつまみ、  
ゆっくりとまっすぐにすべらせて伸ばす。

髪が引っかかったときは、髪をはさみなおし、  
やり直します。

髪のクセの程度に合わせて、数回くり返します。



3 仕上げに、スタイリング剤などで髪を整える。

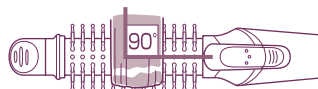
# 髪の巻き方 (カール)

## ●毛先のカール



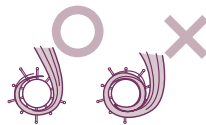
※イラストは仕上がりイメージです。

- 1 内巻きは髪の内側、外巻きは髪の外側を、毛先の少し上までヘアアイロンでときます。
- 2 毛先が逃げないように軽く手を添え、アイロンと髪が垂直になるように毛先を内巻き、または外巻きに巻きます。



**注意**

●髪を重ねて巻かない



- 3 そのまま3～5秒キープします。

※高温部に触れないよう注意してください。

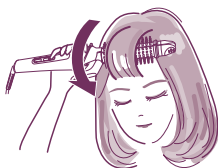


- 4 アイロンを巻いた方向にゆっくり回転させながら外します。

## ●前髪のカール

前髪を下から持ち上げるようにカールさせます。  
前髪が長い場合は、手を添えて毛先を巻き込んでください。

※高温部が肌に触れないよう注意してください。

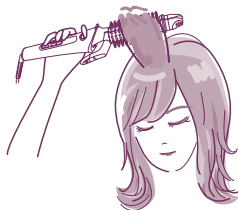


## ●根元のボリュームアップ

- 1 3cm 程度の幅で毛束をとって髪の根元にアイロンをあて、根元から立ち上げるように持ち上げます。



- 2 そのままキープして熱を与え、アイロンをゆっくりと髪からはずします。



# お手入れのしかた

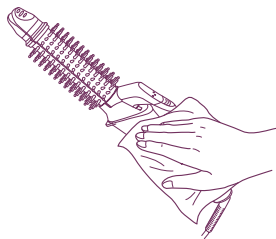
電源を切って（→ 10 ページ）電源プラグを抜き、冷めてからお手入れする。

## 本体

乾いたやわらかい布で汚れをふき取る。

アイロン部のブラシについたホコリや髪の毛などを、やわらかいブラシなどで取り除く。

汚れが落ちにくいときは、「石けん水」または「水で薄めた中性洗剤」に浸したやわらかい布をよく絞ってふき取る。



### ⚠ 注意

- 水洗いは絶対にしない。
- アルコール・ベンジン・除光液などでふかない。

# 海外の電圧とプラグ

※この一覧は、あくまで参考案内です。

電圧とプラグは、必ず現地で確認してからお使いください。

この一覧にない国へご旅行の際は、現地ホテルや旅行代理店などにご確認ください。

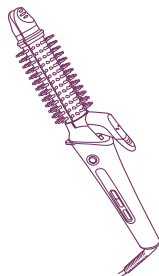
## この製品の仕様

・使用電圧

100-240V

・電源プラグ

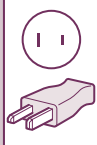
Aタイプ

















## プラグとコンセントの種類

A (A-2)  
タイプ

Aタイプ…そのまま使えます。



下記のタイプは、変換プラグが必要です。別途ご用意ください。

C (C-2) タイプ	B (B-2) タイプ	B-3 タイプ	BF タイプ	O タイプ	O-2 タイプ	SE タイプ
						
						

※ホテルのシェーバー専用コンセントでは使えません。



## 電圧とプラグ一覧

下記以外の電圧・プラグを使用している国／地域もあります。

	国名・地域名	電圧	プラグ							
アジア	日本	100	A							
	インド	115/230/240		B	B-3	BF	C			
	インドネシア	127/220/230/240	A	B	B-3	BF	C			
	シンガポール	115/230		B	B-3	BF	C			
	タイ	220	A	B	B-3	BF	C			
	韓国	110/220	A				C			SE
	台湾	110/220	A				C	O		
	中国	110/220	A	B	B-3	BF	C	O	0-2	SE
	フィリピン	120/230/240	A	B	B-3		C	O		
	ベトナム	110/220	A			BF	C			SE
	香港	200/220		B	B-3	BF	C			
	マカオ	115/127/220	A	B	B-3	BF	C			SE
マレーシア	240		B	B-3	BF	C			SE	
北米	アメリカ合衆国	120	A							
	アメリカ (テキサス)	120/240	A					O		
	カナダ	120/240	A			BF				
	ハワイ	120	A							
ヨーロッパ	イギリス	230/240		B	B-3	BF	C			
	イタリア	125/220	A				C			SE
	オーストリア	230			B-3	BF	C	O		SE
	オランダ	230		B			C			SE
	ギリシャ	230		B	B-3		C			SE
	スイス	230	A	B			C			SE
	スウェーデン	230		B			C			SE
	スペイン	127/220	A				C			SE
	デンマーク	230					C			
	ドイツ	127/230	A				C			SE
	ノルウェー	230					C			SE
	ハンガリー	220					C			
	フィンランド	120/230	A	B			C			SE
	フランス	127/230	A				C	O		SE
	ベルギー	127/230	A	B			C			SE
ロシア	127/220	A	B			C			SE	
オセアニア	オーストラリア	240/250						O		
	グアム	120/240	A			BF		O		
	サイパン	110	A							
	トンガ	240						O		
	ニュージーランド	230/240						O		
フィジー	120/240	A	B			C	O			
中南米	アルゼンチン	220				BF	C	O		SE
	ペルー	120/240	A			BF	C			
	ブラジル	127/220	A				C			SE
	メキシコ	120/127/230	A				C			SE
中東・アフリカ	アラブ首長国連邦	220/240		B	B-3	BF	C			
	エジプト	220			B-3	BF	C			SE
	クウェート	240		B	B-3	BF	C			SE
	トルコ	220		B	B-3		C			SE
	南アフリカ共和国	220/230/250		B	B-3	BF	C			
モロッコ	115/127/220	A				C			SE	

# 故障かな？と思ったら

こんなときは	考えられる原因	処置の方法
初めて使用するとき、 においがする。	ヒーターによる加熱のため、多少のにおいが することがありますが、 故障ではありません。	そのままご使用ください。
電源コードがねじれて 戻らなくなった。	電源コードが 断線しかけている。	すぐに使用を中止し、 「お客様ご相談窓口」に ご相談ください。(→18ページ)
電源コードを折り曲げたり、 電源コードを回転させると、 通電したり、しなかったりする。		
こげくさいにおいがする。		
アイロン部が温まらないことがある。		
通電ランプがつかなくなったり、 使用中に消えたりする。		
その他の異常・故障がある。		
電源プラグが異常に 熱い。	コンセントの 差し込みがゆるい。	コンセントに原因がある 場合があります。 最寄りの電器店にご相談 ください。
マイナスイオン吹出口から 「ジー」というような音が する。	マイナスイオンの 発生音であり、 異常ではありません。	そのままご使用ください。
マイナスイオンの効果が 感じられない。	以下の人には効果が現れにくいことがあります。 ●縮毛の人 ●髪のカセが強い人 ●髪が細くやわらかい人 ●髪が短い人 ●もともと髪質がしっとりしている人	

# アフターサービス

## ① 保証書について / 保証期間はご購入日より1年間です。

この取扱説明書には裏面に商品の保証書が付いています。保証書はご購入販売店で「販売店名・ご購入日」などの記入をご確認の上、内容をよくお読みの後、大切に保管してください。

## ② 修理を依頼されるとき

- 保証期間中は商品に保証書を添えてご購入販売店にご持参ください。保証書の記載内容にそって修理いたします。
- 保証期間が過ぎているときはご購入販売店にご相談ください。修理により使用できる場合は、お客様のご要望により有料修理いたします。

## ③ 補修用性能部品の保有期間

当社では、この商品の補修用性能部品（商品の機能を維持するために必要な部品）の保有期間は製造打ち切り後6年としております。

## ④ ご使用中にふだんと変わった状態になったとき

ただちにご使用を中止し、ご購入販売店に点検・修理をご依頼ください。お客様ご自身での分解修理は危険です。（修理には特殊な技術が必要です）

## ⑤ アフターサービスについてご不明の点があるとき

ご購入販売店にお問い合わせください。

- ご購入により、ご購入販売店のアフターサービスを受けられなくなる場合は、事前に販売店にご相談ください。
- ご贈答品などで、ご購入販売店のアフターサービスを受けられない場合は、下記の「お客様ご相談窓口」にお問い合わせください。

## テスコムお客様ご相談窓口

受付時間：9時～17時  
(土・日・祝日・弊社休業日を除く)

〒390-1242 長野県松本市和田 4217-1

FAX 0263-40-3840

### ●修理についてのお問い合わせ

通話無料 ☎ **0120-343-122**

### ●その他のお問い合わせ

通話無料 ☎ **0120-106-018**

ホームページでもお問い合わせいただけます。  
URL ▶ <http://www.tescom-japan.co.jp/support/>

### ●部品・消耗品ご購入について

テスコム製品取扱店、または下記専用ページからご購入いただけます。

※ホームページからご購入の場合は、送料等がかかります。

URL ▶ <https://www.tescom-shop.jp/parts/>

この製品には、リサイクル可能な部品が含まれています。  
廃棄の際は、お住まいの地域の条例などに従ってください。

## 愛情点検



## ● 長年ご使用のヘアアイロンの点検を！

こんな症状は  
ありませんか

- 電源コードや電源プラグが異常に熱くなる。
- こげくさい臭いがする。
- 製品の一部に割れ・ゆるみ等がある。
- その他、異常や故障がある。

ご使用  
中止

事故防止のため、  
電源プラグを抜き、  
販売店に点検・修理を  
ご相談ください。

### 〈無料修理規定〉

お買い上げ日から保証期間中に、取扱説明書、本体ラベルなどの注意書に従った正常な使用状態で故障した場合には、本書記載内容に基づき、お買い上げ販売店が無料修理いたしますので商品と本保証書をご持参・ご提示の上、お買い上げ販売店にご依頼ください。

1.保証期間内でも次のような場合には有料修理となります。

- ①使用上の誤り、改造や不当な修理による故障または損傷。
- ②お買い上げ後の落下、引っ越し、輸送などによる故障または損傷。
- ③火災、地震、水害、落雷などの天災ならびに公害や異常電圧などの外部要因による故障または損傷。
- ④業務用としての使用、車両、船舶への搭載など一般家庭用以外に使用された場合の故障または損傷。
- ⑤本書の提示がない場合。
- ⑥本書にお買い上げ日、お客様名、販売店名の記入のない場合あるいは字句を書き換えられた場合。

2.ご転居の場合は事前にお買い上げ販売店にご相談ください。

3.ご贈答品などで本書に記入してあるお買い上げ販売店に修理を依頼されることができない場合は、「お客様ご相談窓口」にお問い合わせください。

4.本書は日本国内においてのみ有効です。(This warranty is valid only in Japan.)

5.本書は再発行いたしませんので紛失しないよう大切に保管してください。

## ●修理メモ

この保証書は本書に明示した期間、条件のもとにおいて無料修理をお約束するものです。従ってこの保証書によってお客様の法律上の権利を制限するものではありませんので、保証期間経過後の修理などについてご不明の場合は、お買い上げ販売店または「お客様ご相談窓口」にお問い合わせください。

保証期間経過後の修理、補修用性能部品の保有期間について詳しくは「アフターサービス」の項をご覧ください。

当製品の保証書にご記入いただいた、お客様の個人情報は、修理・交換品の発送のみに使用し、それ以外の目的で使用したり、第三者に提供する事は一切ございません。

## 保 証 書

持込修理

品番	TPH2820	保証期間	お買い上げ年月日より <b>1年間</b>		保証対象	本体
★ お 客 様	ご芳名	様	★お買い上げ年月日		年	月
	ご住所(〒 )		住所・店名			日
	お電話		電話			
			★ 販 売 店			

株式会社 **テスコム**

www.tescom-japan.co.jp

本社／東京都品川区西五反田5-5-7 工場／長野県松本市和田4217-1