

## 取扱説明書

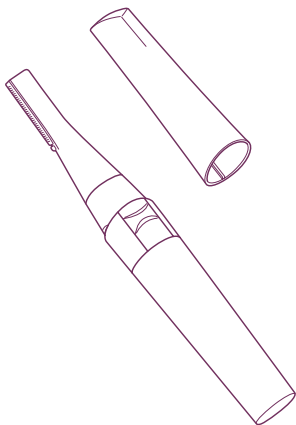
## フェイスシェーバー

品番 **TL226** 家庭用

●このたびは、テスコム製品をお買い上げいただきありがとうございました。

●ご使用になる前に、この取扱説明書を必ずお読みいただき、正しくご使用ください。特に「安全上のご注意」(1～3P)は必ずお読みください。

●取扱説明書は、お使いになる方がいつでも見られるところに必ず保管してください。



## もくじ

安全上のご注意	.....	1
各部のなまえと はたらき	.....	4
使いかた	.....	5
お手入れのしかた	.....	11
故障かな？ と思ったら	.....	12
仕様	.....	12
アフターサービス	.....	13
無料修理規定	.....	14
<b>保証書</b>	.....	裏表紙

●保証書は、販売店にて必ず記入を受け、大切に保管してください。

# 安全上のご注意

- ご使用前に、この「安全上のご注意」をよくお読みの上、正しくお使いください。
- 人への危害や財産の損害を未然に防ぐためのものです。必ずお守りください。
- 注意事項は次のように区分しています。

## 危険

誤った扱いをすると、死亡または重傷を負う可能性があり、かつその切迫の度合いが高いと想定される内容を示します。

## 警告

誤った扱いをすると、死亡または重傷を負う可能性が想定される内容を示します。

## 注意

誤った扱いをすると、人が傷害を負う可能性や物的損害のみの発生が想定される内容を示します。

## 図記号の例

 記号は、「してはいけないこと」の内容をお知らせするものです。

 (左図の場合は分解禁止)

 記号は、「しなければならないこと(強制)」の内容をお知らせするものです。

 (左図の場合は電源プラグをコンセントから抜く)

## 警告



禁止

子供だけで使わせない。乳幼児や子供、ペットに使わない。子供の手が届く場所に置かない。

- 感電・けが・やけどの恐れがあります。

付属品・アタッチメント・取り外した部品などを幼児の手が届く場所に置かない。

- 誤飲の恐れがあります。

## ⚠警告



禁止

**本体や電池を火中に投じない。**

- 火災・破裂・やけどの恐れがあります。

## ⚠注意



必ず守る

**使用後は必ずスイッチを「OFF」にする。**

- けが・事故の恐れがあります。

**使用前に、必ず刃の変形や破損がないか確認する。**

- けが・事故の恐れがあります。

**刃は薄いので取扱いには十分注意する。**

- けが・事故の恐れがあります。

**電池・キャップ・アタッチメントの取り付け・取り外しは、必ずスイッチを「OFF」にしてから行う。**

**また、スイッチを「ON」にしないように注意する。**

- けが・事故の恐れがあります。

**電池は以下のことを守り、正しく使用する。**

- ⊕ ⊖ の向きを確かめ、正しく入れる。
- 使い切った電池はすぐに取り出す。
- 長期間使わないときは、電池を取り出しておく。
- 電池に表示してある注意内容を守る。
- 使用期限内の電池を使用する。
- 電池の発熱・破裂・液漏れなどによる、けがや周囲汚損の恐れがあります。

## ⚠注意



禁止

**アタッチメントや本体が破損・変形したり、内部構造が露出した状態で使わない。**

- けが・事故の恐れがあります。

**アタッチメントを、動きが止まるほどの力で押さえない。**

- けが・故障の恐れがあります。

**顔・えり足・首筋以外の部分（わき・髪の毛など）には使用しない。**

- 肌を傷つける恐れがあります。

**他の人と共用しない。**

- 感染症の恐れがあります。

**落としたり、ぶつけたりしない。**

- 火災・感電・けがの恐れがあります。

**業務用として使わない。**

**また、不特定多数の人が使う場所に置かない。**

- 感染症・連続過負荷による故障の恐れがあります。



水場禁止

**浴室や湿気の多い所で使わない。置かない。**

- 絶縁劣化などにより、火災・感電・ショート of の恐れがあります。



水ぬれ禁止

**本体は水につけない。水をかけない。ぬれた手で使わない。**

- ショートの恐れがあります。



分解禁止

**改造はしない。修理技術者以外の人は、分解・修理しない。**

- 火災・けがの恐れがあります。

# 各部のなまえとはたらき

アタッチメント：うぶ毛用刃 ※

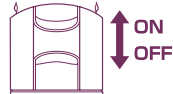
キャップ ※

着脱時は、刃でけがをしないよう注意してください。

●キャップを付けた状態では、スイッチが入らないようになっています。

刃部着脱  
スイッチ  
(裏面)

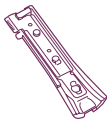
スイッチ



キャップと本体の印を  
合わせて取り付ける

電池カバー ※

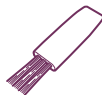
●アタッチメント：  
まゆ毛用刃 ※



●ブラシ付き  
まゆこーム ※



●掃除用ブラシ ※



アタッチメントを分解しない。刃は外せません。

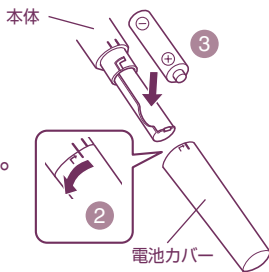
※の付いた部品・付属品は、テスコム製品取扱店でご購入いただけます。  
製品の品番と必要な部品名をご確認の上、取扱店へご注文ください。  
(ホームページからのご購入については 13 ページ参照)

### ●電池について

- 単4形アルカリ乾電池 1本で約2ヶ月半使用できます。  
(1回3分、週2回使用の場合)
- 必ずアルカリ乾電池を使用してください。他の乾電池を使うと、製品本来の性能が発揮できないことがあります。
- 充電式の電池は使わないでください。**
- 使用済みの電池は、お住まいの地域の条例などに従って廃棄するか、リサイクル協力店へお持ちください。

**1** スイッチが「OFF」になっていることを確認し、**キャップ**を取り付ける。

**2** 本体と電池カバーを持ち、電池カバーの **■** 印が、本体の **■** 印（左側）に合うまで図の矢印方向に回し、本体から電池カバーを取り外す。



**3** 電池を図の向きで入れる。

**4** 電池カバーの **■** 印を本体の **■** 印（左側）に合わせてはめる。電池カバーの **■** 印が、本体の **■** 印（右側）に合うまで図の矢印方向に回し、本体に取り付ける。



- 1 スイッチが「OFF」になっていることを確認する。
- 2 アタッチメントを取り付ける。(→ 10 ページ)
- 3 スイッチを「ON」にして使う。(→ 7～9 ページ)
- 4 使用後は、スイッチを「OFF」にする。



- 5 お手入れをし (→ 11 ページ)、キャップを取り付けて湿気の少ない所で保管する。  
長期間使わないときは、電池を取り出しておく。

### ⚠ 注意

- 化粧を落とし、肌をよく乾かしてから使う。
- 石けん・クリーム・乳液などは使わない。
- ニキビ・吹き出物のある部分には使わない。
- 刃の部分を、指などで直接強く押さえつけない。

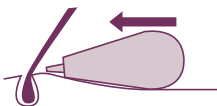
# 使いかた

## うぶ毛用刃

※まゆ毛のお手入れには、まゆ毛用刃を使ってください。

1 スイッチを「ON」にする。




2 刃を肌に沿わせるように、ねかせて当てる。  
その部分に合わせて、下の図の矢印方向に、  
ゆっくりと動かしてうぶ毛をそる。



毛の流れに逆らうように  
動かします。



刃を立てて当てない。  
けがの恐れがあります。

<p>額 生え際から額の中央へ。 その後逆に生え際へ。</p> 	<p>ほほ 顔の中央から外側へ。</p> 	<p>鼻の下 鼻の下をのぼして。</p> 
---	--	--



# アタッチメントの使いかた

## まゆ毛用刃

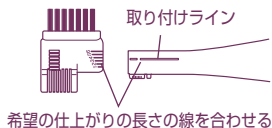
※まゆ毛以外のうぶ毛のお手入れには、うぶ毛用刃を使ってください。

- 1 まゆ毛用刃に、ブラシ付きまゆコームを取り付ける。  
長さ 1mm ~ 6mm まで 1mm きざみで選べます。

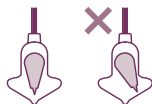
### ●取り付けかた

コームの仕上がり長さの線を、まゆ毛用刃の取り付けラインに合わせて奥まで差し込む。

上から見て、まっすぐに差し込まれているか確認する。

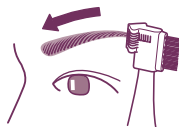


上から見た図



- 2 スイッチを「ON」にする。

- 3 コームをねかせて肌に密着させ、まゆ尻からまゆ頭に向けてゆっくり動かす。  
仕上げたい長さになるまでくり返す。



- 4 長さを整えたら、スイッチを「OFF」にする。

- 5 コームのブラシでまゆ毛の毛の流れを整える。

# 使いかた

## アタッチメントの使いかた

6 コームを外し、スイッチを「ON」にする。

7 刃を肌に沿わせるように、ねかせて当てる。その部分に合わせて、下の図の矢印方向にゆっくりと動かしてまゆ毛の形を整える。



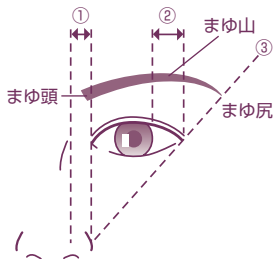
刃を立てて当てない。

<p>まゆ毛の上 上から下へそり、 まゆの2～3mm上までで 止める。</p> 	<p>まゆ毛の下 まぶたのしわを伸ばす ように、軽く押さえなが らそる。</p> 	<p>まゆの間 <small>みけん</small> 眉間からまゆの方へ。 左右で刃の向きを 変えて。</p> 
---	--	---

### アドバイス

下記を参考に、アイブローペンシルなどでご自身に合ったまゆの形を描き、はみ出た部分をお手入れすると、形を整えやすくなります。

- ①まゆ頭の位置  
小鼻のふくらみの延長線上。
- ②まゆ山の位置  
正面を見たときの、黒目の外側と目尻の間。
- ③まゆ尻の位置  
小鼻の外側と目尻をつないだ線の延長線上。

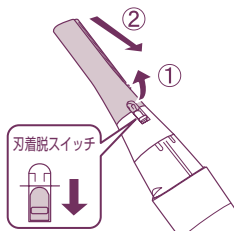


# アタッチメントの付け替え

※必ずスイッチが「OFF」になっていることを確認してから行う。

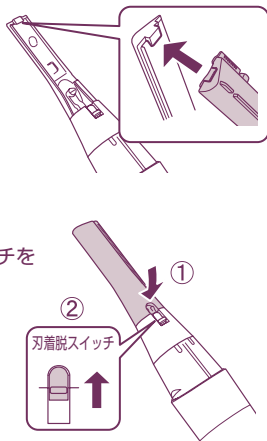
## ●取り外しかた

- ① 刃着脱スイッチを下へスライドさせる。
- ② アタッチメントの下部分を本体から外し (①)、図の矢印の方向へ取り外す (②)。



## ●取り付けかた

- ① アタッチメント上部の凹部を、本体の凸部に合わせてはめる。
- ② アタッチメントの下部分を押し、本体に取り付け (①)、刃着脱スイッチを上へスライドさせる (②)。



### ⚠ 注意

- 刃は精密に仕上げているので、取り扱いに注意する。
- アタッチメント付け替え中にスイッチを「ON」にしないように注意する。  
けがの恐れがあります。

# お手入れのしかた

スイッチを「OFF」にしてからお手入れする。

## 本体・キャップ

乾いたやわらかい布で汚れをふき取る。  
汚れが落ちにくいときは、「石けん水」  
または「水で薄めた中性洗剤」に浸した  
やわらかい布をよく絞ってふき取る。



### ⚠ 注意

- 本体の水洗いは絶対にしない。  
また、アルコール・ベンジン・除光液などでふかない。

## アタッチメント

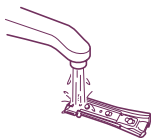
### ● ブラシ掃除

付属の掃除用ブラシで、  
刃にはさまった毛クズを  
取り除く。



### ● 水洗い

本体からアタッチメントを取り外し  
(→ 10 ページ)、刃を水で流して洗う。  
※ 45℃以上のお湯では洗わない。  
※ 水洗い後は水分をふき取り、  
十分に乾燥させる。



## コーム

付属の掃除用ブラシでコームにはさまった毛クズを取り除く。  
または、水洗いする。

※ 水洗い後は水分をふき取り、十分に乾燥させる。



# 故障かな？と思ったら

こんなときは	考えられる原因	処置の方法
仕上がりが悪い。	刃の寿命がきた。	刃を取り替える。 最寄の販売店にご用命ください。 (→ 4 ページ)
	電池の寿命がきた。	新しい乾電池に交換する。 (→ 5 ページ)
動かない。	電池が入っていない。	電池を入れる。(→ 5 ページ)
	電池の方向が間違っている。	電池の ⊕ ⊖ を確認して入れ直す。(→ 5 ページ)
	モクズがたまっている。	お手入れをする (→ 11 ページ)
	故障している。	すぐに使用を中止し、 「お客様ご相談窓口」にご相談ください。(→ 13 ページ)
破損している。		

仕 様			
品 名	フェイスシェーバー	品 番	TL226
電 源	DC1.5V 単 4 形アルカリ乾電池 (LR03) 1 本		
質 量	22g (うぶ毛用刃 / キャップ装着時、電池別)		
寸 法	高さ 134 × 幅 19 × 奥行き 20mm (うぶ毛用刃装着時) 高さ 138 × 幅 19 × 奥行き 20mm (キャップ装着時)		
アタッチメント	うぶ毛用刃・まゆ毛用刃		
付 属 品	キャップ・掃除用ブラシ・ブラシ付きまゆコーム		

# アフターサービス

## ① 保証書について / 保証期間はご購入日より1年間です。

この取扱説明書には裏面に商品の保証書が付いています。保証書はご購入の販売店で「販売店名・ご購入日」などの記入をご確認の上、内容をよくお読みの後、大切に保管してください。

## ② 修理を依頼される時

- 保証期間中は商品に保証書を添えてご購入の販売店にご持参ください。保証書の記載内容にそって修理いたします。
- 保証期間が過ぎているときはご購入の販売店にご相談ください。修理により使用できる場合は、お客様のご要望により有料修理いたします。

## ③ 補修用性能部品の保有期間

当社では、この商品の補修用性能部品（商品の機能を維持するために必要な部品）の保有期間は製造打ち切り後6年としております。

## ④ ご使用中にふだんと変わった状態になったとき

ただちにご使用を中止し、ご購入の販売店に点検・修理をご依頼ください。お客様ご自身での分解修理は危険です。（修理には特殊な技術が必要です）

## ⑤ アフターサービスについてご不明の点があるとき

ご購入の販売店にお問い合わせください。

- ご転居により、ご購入の販売店のアフターサービスを受けられなくなる場合は、事前に販売店にご相談ください。
- ご贈答品などで、ご購入の販売店のアフターサービスを受けられない場合は、下記の「お客様ご相談窓口」にお問い合わせください。

## テスコムお客様ご相談窓口

受付時間：9時～17時  
（土・日・祝日・弊社休業日を除く）

〒390-1242 長野県松本市和田 4217-1 FAX 0263-40-3808

### ●修理についてのお問い合わせ

通話無料 **0120-343-122**

### ●その他のお問い合わせ

通話無料 **0120-106-018**

ホームページでもお問い合わせいただけます。

URL ▶ <http://www.tescom-japan.co.jp/support/>

### ●部品・消耗品ご購入について

テスコム製品取扱店、または下記専用ページからご購入いただけます。

※ホームページからご購入の場合は、送料等がかかります。

URL ▶ <https://www.tescom-shop.jp/parts/>

# 〈無料修理規定〉

お買い上げ日から保証期間中に、取扱説明書、本体ラベルなどの注意書に従った正常な使用状態で故障した場合には、本書記載内容に基づき、お買い上げ販売店が無料修理いたしますので商品と本保証書をご持参・ご提示の上、お買い上げ販売店にご依頼ください。

1. 保証期間内でも次のような場合には有料修理となります。
  - ①使用上の誤り、改造や不当な修理による故障または損傷。
  - ②お買い上げ後の落下、引っ越し、輸送などによる故障または損傷。
  - ③火災、地震、水害、落雷などの天災ならびに公害や異常電圧などの外部要因による故障または損傷。
  - ④業務用としての使用、車両、船舶への搭載など一般家庭用以外に使用された場合の故障または損傷。
  - ⑤本書の提示がない場合。
  - ⑥本書にお買い上げ日、お客様名、販売店名の記入のない場合あるいは字句を書き換えられた場合。
2. ご転居の場合は事前にお買い上げ販売店にご相談ください。
3. ご贈答品などで本書に記入してあるお買い上げ販売店に修理を依頼されることができない場合は、「お客様ご相談窓口」にお問い合わせください。
4. 本書は日本国内においてのみ有効です。(This warranty is valid only in Japan.)
5. 本書は再発行いたしませんので、紛失しないよう大切に保管してください。

## ●修理メモ

愛情点検



● 長年ご使用のフェイスシェーバーの点検を！

こんな症状は  
ありませんか

- こげ臭いにおいがする。
- 製品の一部に割れ・ゆりみ等がある。
- その他、異常や故障がある。

ご使用  
中止

事故防止のため、  
販売店に点検・修理を  
ご相談ください。

この保証書は本書に明示した期間、条件のもとにおいて無料修理をお約束するものです。

従ってこの保証書によってお客様の法律上の権利を制限するものではありませんので、保証期間経過後の修理などについてご不明の場合は、お買い上げ販売店または「お客様ご相談窓口」にお問い合わせください。無料修理規定については14ページをご覧ください。

保証期間経過後の修理、補修用性能部品の保有期間について詳しくは「アフターサービス」の項をご覧ください。

当製品の保証書にご記入いただいた、お客様の個人情報は、修理・交換品の発送のみに使用し、それ以外の目的で使用したり、第三者に提供する事は一切ございません。

保 証 書 持込修理

品番	TL226	保証期間	お買い上げ年月日より <b>1年間</b>		保証対象	本体 (別は除く)
★ お 客 様	ご芳名		★お買い上げ年月日		年 月 日	
	様		住所・店名			
	ご住所(〒 )		★販売店			
	お電話		電話			

株式会社 **テスコム** [www.tescom-japan.co.jp](http://www.tescom-japan.co.jp)

本社／東京都品川区西五反田5-5-7 工場／長野県松本市和田4217-1