

## 取扱説明書

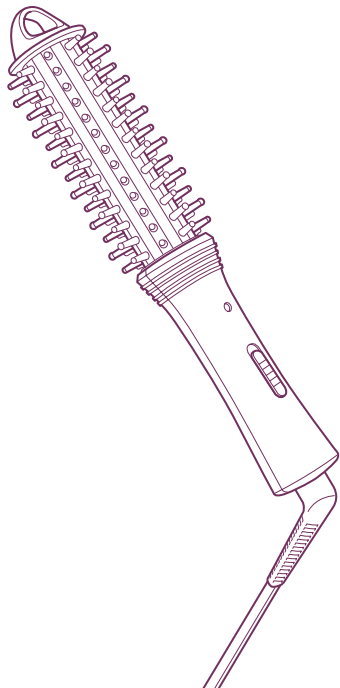
## ロールブラシヘアアイロン

品番 **THR7** 家庭用

●このたびは、テスコム製品をお買い上げいただきありがとうございました。

●ご使用になる前に、この取扱説明書を必ずお読みいただき、正しくご使用ください。特に「安全上のご注意」(1～4P)は必ずお読みください。

●取扱説明書は、お使いになる方がいつでも見られるところに必ず保管してください。



## もくじ

安全上のご注意	1
各部のなまえと はたらき	5
仕様	6
ご使用前の準備	7
使いかた	9
お手入れのしかた	12
海外の電圧とプラグ	13
故障かな?と思ったら	15
アフターサービス	16
保証書	裏表紙

◎保証書は、販売店にて必ず記入を受け、大切に保管してください。

# 安全上のご注意

- ご使用前に、この「安全上のご注意」をよくお読みの上、正しくお使いください。
- 人への危害や財産の損害を未然に防ぐためのものです。必ずお守りください。
- 注意事項は次のように区分しています。



**危険**

誤った扱いをすると、死亡または重傷を負う可能性があり、かつその切迫の度合いが高いと想定される内容を示します。



**警告**

誤った扱いをすると、死亡または重傷を負う可能性が想定される内容を示します。



**注意**

誤った扱いをすると、人が傷害を負う可能性や物的損害のみの発生が想定される内容を示します。

## 図記号の例



記号は、「してはいけないこと」の内容をお知らせするものです。



(左図の場合は分解禁止)



記号は、「しなければならないこと（強制）」の内容をお知らせするものです。



(左図の場合は電源プラグをコンセントから抜く)

## 警告



電源プラグ  
を抜く

使用後は必ずスイッチを「OFF」にし、  
電源プラグをコンセントから抜く。

- 火災・感電の恐れがあります。

コンセントから電源プラグを抜くときは、電源プラグを持って抜く。

- 電源プラグが傷んで、感電・ショート・発火の恐れがあります。



必ず守る

必ず交流 100-240V で使う。

- 火災・感電・やけどの恐れがあります。

電源プラグにホコリが付着しないように、定期的に掃除をする。

- 火災・感電の恐れがあります。

## ⚠ 警告

たこ足配線や、電源コンセントの定格を超える使いかたをしない。

- 発火・感電の恐れがあります。

電源コードを傷つけない。

無理に曲げない・ねじらない・引っ張らない・重いものをのせない・熱いものに近づけない・はさみ込まない・加工しない・束ねたまま使用しない。

- 火災・感電の恐れがあります。

長期間の使用や誤使用により、電源コードが断線する恐れがあるため、次の状態が確認されたときは使わない。

- 使用中、表示やランプが消えたり、電源が切れたりするとき。
- アイロン部が温まらないとき。
- 電源コードがねじれて戻らなくなったとき。
- 電源コード・電源プラグの根元部分が変形・傷んでいるとき。
- コンセントの差し込みがゆるいとき。
- 電源コードが異常に熱いとき。



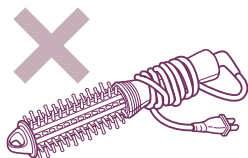
- やけど・火災・ショート・感電の恐れがあります。



禁止

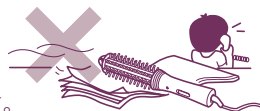
本体に電源コードを巻き付けない。

- 電源コードが断線し、火災・感電・やけどの恐れがあります。



スイッチを入れたまま放置しない。  
布団・紙・ビニールなど燃えやすいものや熱に弱いものの上に置かない。








- 火災や熱による変質・変形の原因になります。




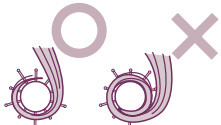
子供だけで使わせない。幼児の手の届く所で使わない。  
幼児の手の届く場所に保管しない。

- 感電・けが・やけどの恐れがあります。

## ⚠ 警告

 <p>禁止</p>	<p>梱包材（ポリ袋・電源プラグのカバーなど）を、子供の手の届く場所に置かない。</p> <p>●口や鼻をふさいだり、口に入れるなどして、窒息や誤飲する恐れがあります。</p> 
 <p>水場禁止</p>	<p>引火性のもの（ガソリン・ベンジン・シンナー・ガスなど）の近くで使わない。</p> <p>●爆発・火災の恐れがあります。</p>
 <p>水ぬれ禁止</p>	<p>浴室や湿気が多い所で使わない。保管しない。</p> <p>●絶縁劣化などにより、感電・火災・ショート of の恐れがあります。</p>
 <p>水ぬれ禁止</p>	<p>水につけない。水をかけない。</p> <p>●ショート・感電の恐れがあります。</p>
 <p>ぬれ手禁止</p>	<p>ぬれた手で使わない。</p> <p>●ショート・感電の恐れがあります。</p>
 <p>分解禁止</p>	<p>改造はしない。修理技術者以外の人は、分解・修理しない。</p> <p>●火災・感電・けがの恐れがあります。</p>

## ⚠ 注意

 <p>禁止</p>	<p>使用中、アイロンを肌に近づけすぎない。</p> <p>●アイロン部が高温のため、やけどの恐れがあります。</p> <p>アイロン部に一度にたくさんの髪の毛を巻いたり、重ねて巻いたりしない。</p> <p>●髪の毛がからまったり、こげたり、熱によるやけどの恐れがあります。</p> 
---	--

## ⚠注意



禁止

**アイロンに、直接整髪剤を付けない。洗髪などの用具にしない。**

●やけど・故障・破損の恐れがあります。

**乳幼児に使わない。人の毛髪の整髪以外の用途（かつら・エクステンション・ペットへの使用）には使わない。**

●やけど・火災・故障の恐れがあります。

**パーマ液を毛髪に塗布した状態で使わない。**

●毛髪を著しく傷めたり、断毛や、皮膚障害などを起こす恐れがあります。

**アイロン部を同じ箇所に 10 秒以上あて続けない。**

●やけどや毛髪を著しく傷める恐れがあります。

**落としたり、ぶつかけたりしない。破損したら使用しない。**

●感電・発火・けがの恐れがあります。

**業務用として使わない。**

**また、不特定多数の人が使う場所に置かない。**

●連続過負荷による故障の恐れがあります。

**スイッチは必要以上に早く動かさない。また、不完全な位置で使用しない。**

●故障の恐れがあります。



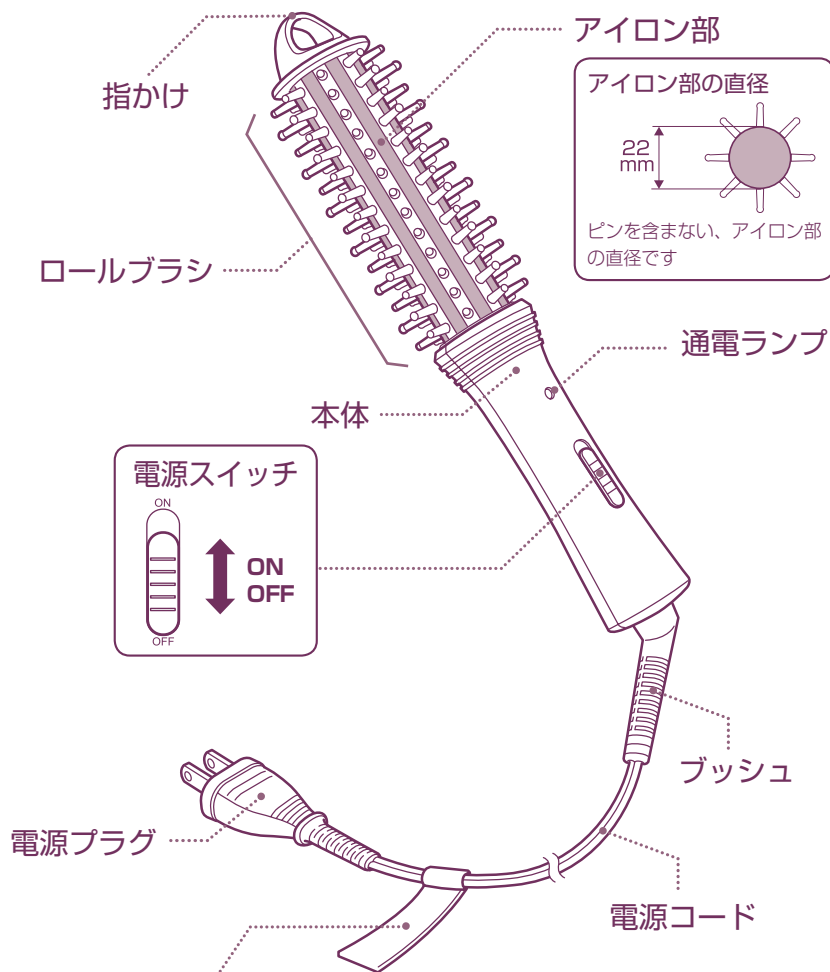
接触禁止

**使用中・使用直後のアイロン部は、高温のためさわらない。  
また、肌に触れさせない。**

●やけどの恐れがあります。

※ 安全上のご注意のイラストは実際の商品とは異なる場合があります。

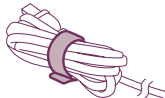
# 各部のなまえとはたらき



各部のなまえとはたらき

## クイックコードバンド

収納時、電源コードを  
まとめるのに便利です。



製品および部品の仕様は、予告なく変更する場合があります。

各部のなまえとはたらき・仕様

仕 様			
品 名	ロールブラシヘアアイロン		
品 番	THR7	電源コード長さ	1.5m
電 源	AC100-240V 1Φ		
消 費 電 力	22W		
アイロン部温度	190℃（周囲温度 30℃の場合）		
質 量	200g		
寸 法	高さ 43 × 幅 212 × 奥行き 43mm		

# ご使用前の準備

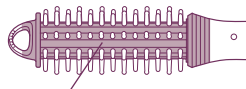
- 1 髪の毛をよく乾かしておく。
- 2 カール用ローションなどで少し湿らせる。  
セット時間の短縮と髪の毛をダメージから保護します。
- 3 ブラッシングして、髪の毛のからまり・ほつれなどを取り除く。



接触禁止

使用中および使用直後は、右のイラストで示した ■ 部を絶対にさわらない。やけどの恐れがあります。

※特に、指や耳が触れないよう十分に注意してください。



高温になるためさわらない

## ⚠ 注意

- 使用前に、コンセントの電圧・形状を確認する。国や地域により電圧およびプラグ形状が異なります。13・14ページの「海外の電圧とプラグ」などでお確かめください。
- 必ず交流 100-240V で使用する。240V を超える電源で使用する、故障の原因になります。

※国によっては、同一国内でも地域により工業用電源 (380V などの高圧電源) が家庭やホテル内に引き込まれている場合がありますので、現地です十分お確かめのうえでご使用ください。

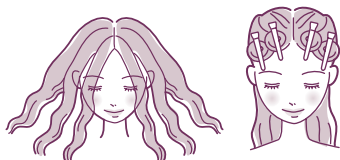


ブロッキングのしかた ～髪をきれいにスタイリングするために～

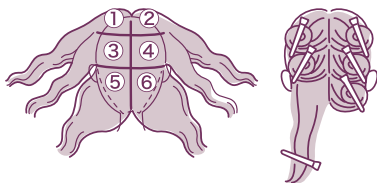
- 1 全体を、左右に  
2等分する。



- 2 前髪(長い場合)と耳より前の髪を、  
小さく分けてねじりながら丸め、  
ヘアクリップなどで留める。



- 3 残りの髪を、図のように3段に  
分けて留める。



- 4 下の段から順に、一束ずつほど  
いてスタイリングする。

**!** 注意

- 家庭用ストレートパーマ剤や還元剤入りパーマ液・クセ伸ばし剤  
〔チオグリコール酸アンモニウム〕・〔システイン〕の成分表示のあるものとは併用しない。還元剤でキューティクルを傷めることがあります。
- ひどく傷んだ髪には使わない。
- 縮毛矯正をかけた髪の場合は、髪を傷めることがあるので、使わない。
- ヘアカラーで毛染めした場合は、2～3日経ってから使う。
- ヘアマニキュアで毛染めした場合は、シャンプーで十分に洗い流し、髪を完全に乾かしてから使う。髪がぬれていると色落ちし、色素が付着してヘアアイロンを傷めることがあります。

# 使いかた



必ず守る

## 使いはじめる前に

- 髪の毛のからみつきを防ぐために、手元を確認しながらご使用ください。
- 万一髪の毛がロールブラシにからまった場合は、すぐに電源を切って電源プラグをコンセントから抜き、クシの柄などで髪を少しずつほぐして外してください。

1

電源スイッチが「OFF」になっていることを確認して、電源プラグをコンセントに差し込む。

2

電源スイッチを「ON」にする。

電源ランプが点灯します。

3

アイロンが温まったら髪をスタイリングする。

約 70 秒で 100℃まで上昇します。(室温 30℃の場合)

※ 髪質などに合わせて、クセづけ時間を調整してください。特に毛先は傷みやすいのでご注意ください。

4

使用後は、電源スイッチを「OFF」にし、電源プラグをコンセントから抜く。

コンセントから電源プラグを抜くときは、電源プラグを持って抜いてください。



5

完全に冷めてから、湿気の少ない所で保管する。

電源コードを本体に巻き付けないでください。

## ⚠ 注意

- スイッチを入れたまま放置しない。
- ぬれた髪には使わない。やけどの恐れがあります。
- 同じ所に 10 秒以上あて続けられない。髪を傷める原因になります。
- ヘアカラーリング剤のついた手でさわらない。塗装がはげる恐れがあります。

## ●毛先のカール



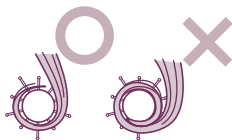
※イラストは仕上がりイメージです。

- 1 内巻きは髪の内側、外巻きは髪の外側を、毛先の少し上までロールブラシでときます。
- 2 毛先が逃げないように軽く手を添え、アイロンと髪が垂直になるように毛先を内巻き、または外巻きに巻きます。



**⚠ 注意**

●髪を重ねて巻かない



- 3 そのまま 3～5 秒キープします。

※高温部に触れないよう注意してください。



- 4 アイロンを巻いた方向にゆっくり回転させながら外します。

## ●前髪のカール

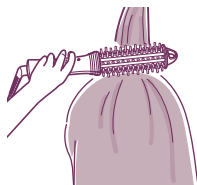
前髪を下から持ち上げるようにカールさせます。  
前髪が長い場合は、手を添えて毛先を巻き込んでください。

※高温部が肌に触れないよう注意してください。

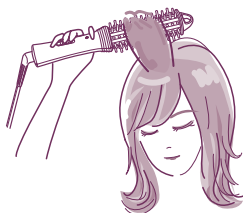


## ●盛髪カール（ボリュームアップ）

1 3cm程度の幅で毛束をとって髪の根元にアイロンをあて、根元から立ち上げるように持ち上げます。



2 そのままキープして熱を与え、アイロンをゆっくりと髪からはずします。



# お手入れのしかた

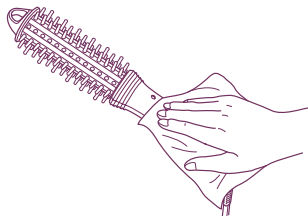
電源スイッチを「OFF」にして電源プラグを抜き、冷めてからお手入れする。

## 本体

乾いたやわらかい布で汚れをふき取る。

ロールブラシについたホコリや髪の毛などを、やわらかいブラシなどで取り除く。

汚れが落ちにくいときは、「石けん水」または「水で薄めた中性洗剤」に浸したやわらかい布をよく絞ってふき取る。



### ⚠ 注意

- 水洗いは絶対にしない。  
また、アルコール・ベンジン・除光液などでふかない。

# 海外の電圧とプラグ

※この一覧は、あくまで参考案内です。

電圧とプラグは、必ず現地で確認してからお使いください。  
この一覧にない国へご旅行の際は、現地ホテルや旅行代理店などでご確認ください。

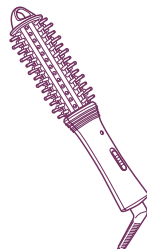
## この製品の仕様

### ・使用電圧

100-240V

### ・電源プラグ

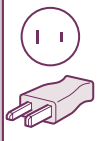
Aタイプ



## プラグとコンセントの種類

A (A-2)  
タイプ

Aタイプ…そのまま使えます。



下記のタイプは、変換プラグが必要です。別途ご用意ください。

C (C-2) タイプ	B (B-2) タイプ	B-3 タイプ	BF タイプ	O タイプ	O-2 タイプ	SE タイプ

※ホテルのシェーバー専用コンセントでは使えません。

## 電圧とプラグ一覧

下記以外の電圧・プラグを使用している国/地域もあります。

	国名・地域名	電圧	プラグ							
アジア	日本	100	A							
	インド	115/230/240		B	B-3	BF	C			
	インドネシア	127/220/230/240	A	B	B-3	BF	C			
	シンガポール	115/230		B	B-3	BF	C			
	タイ	220	A	B	B-3	BF	C			
	韓国	110/220	A				C			SE
	台湾	110/220	A				C	O		
	中国	110/220	A	B	B-3	BF	C	O	0-2	SE
	フィリピン	120/230/240	A	B	B-3		C	O		
	ベトナム	110/220	A			BF	C			SE
	香港	200/220		B	B-3	BF	C			
	マカオ	115/127/220	A	B	B-3	BF	C			SE
マレーシア	240		B	B-3	BF	C			SE	
北米	アメリカ合衆国	120	A							
	アメリカ (テキサス)	120/240	A					O		
	カナダ	120/240	A			BF				
	ハワイ	120	A							
ヨーロッパ	イギリス	230/240		B	B-3	BF	C			
	イタリア	125/220	A				C			SE
	オーストリア	230			B-3	BF	C	O		SE
	オランダ	230		B			C			SE
	ギリシャ	230		B	B-3		C			SE
	スイス	230	A	B			C			SE
	スウェーデン	230		B			C			SE
	スペイン	127/220	A				C			SE
	デンマーク	230					C			
	ドイツ	127/230	A				C			SE
	ノルウェー	230					C			SE
	ハンガリー	220					C			
	フィンランド	120/230	A	B			C			SE
	フランス	127/230	A				C	O		SE
ベルギー	127/230	A	B			C			SE	
ロシア	127/220	A	B			C			SE	
オセアニア	オーストラリア	240/250						O		
	グアム	120/240	A			BF		O		
	サイパン	110	A							
	トンガ	240						O		
	ニューージーランド	230/240						O		
フィジー	120/240	A	B			C	O			
中南米	アルゼンチン	220				BF	C	O		SE
	ペレトリコ	120/240				BF	C			
	ブラジル	127/220	A				C			SE
	メキシコ	120/127/230	A				C			SE
中東・アフリカ	アラブ首長国連邦	220/240		B	B-3	BF	C			
	エジプト	220			B-3	BF	C			SE
	クウェート	240		B	B-3	BF	C			SE
	トルコ	220		B	B-3		C			SE
	南アフリカ共和国	220/230/250		B	B-3	BF	C			
モロッコ	115/127/220	A				C			SE	

# 故障かな？と思ったら

こんなときは	考えられる原因	処置の方法
初めて使用するとき、 においがする。	ヒーターによる加熱のため、多少のにおいがすることがありますが、故障ではありません。	そのままご使用ください。
電源コードがねじれて 戻らなくなった。	電源コードが 断線しかけている。	すぐに使用を中止し、 「お客様ご相談窓口」に ご相談ください。(→16ページ)
電源コードを折り曲げたり、 電源コードを回転させると、 通電したり、しなかったりする。		
こげくさいにおいがする。		
アイロン部が温まらないことがある。		
通電ランプがつかなくなったり、 使用中に消えたりする。		
その他の異常・故障がある。		
電源プラグが異常に 熱い。	コンセントの 差し込みがゆるい。	コンセントに原因がある 場合があります。 最寄りの電器店にご相談 ください。



# アフターサービス

## ① 保証書について / 保証期間はご購入日より1年間です。

この取扱説明書には裏面に商品の保証書が付いています。保証書はご購入販売店で「販売店名・ご購入日」などの記入をご確認の上、内容をよくお読みの後、大切に保管してください。

## ② 修理を依頼されるとき

- 保証期間中は商品に保証書を添えてご購入販売店にご持参ください。保証書の記載内容にそって修理いたします。
- 保証期間が過ぎているときはご購入販売店にご相談ください。修理により使用できる場合は、お客様のご要望により有料修理いたします。

## ③ 補修用性能部品の保有期間

当社では、この商品の補修用性能部品（商品の機能を維持するために必要な部品）の保有期間は製造打ち切り後6年としております。

## ④ ご使用中にふだんと変わった状態になったとき

ただちにご使用を中止し、ご購入販売店に点検・修理をご依頼ください。お客様ご自身での分解修理は危険です。（修理には特殊な技術が必要です）

## ⑤ アフターサービスについてご不明の点があるとき

- ご購入販売店にお問い合わせください。
- ご購入により、ご購入販売店のアフターサービスを受けられなくなる場合は、事前に販売店にご相談ください。
  - ご贈答品などで、ご購入販売店のアフターサービスを受けられない場合は、下記の「お客様ご相談窓口」にお問い合わせください。

## テスコムお客様ご相談窓口

受付時間：9時～17時  
(土・日・祝日・弊社休業日を除く)

〒390-1242 長野県松本市和田 4217-1 FAX 0263-40-3808

### ●修理についてのお問い合わせ

通話無料 0120-343-122

### ●その他のお問い合わせ

通話無料 0120-106-018

ホームページでもお問い合わせいただけます。  
URL ▶ <http://www.tescom-japan.co.jp/support/>

### ●部品・消耗品ご購入について

テスコム製品取扱店、または下記専用ページからご購入いただけます。

※ホームページからご購入の場合は、送料等がかかります。

URL ▶ <https://www.tescom-shop.jp/parts/>

この製品には、リサイクル可能な部品が含まれています。  
廃棄の際は、お住まいの地域の条例などに従ってください。

# MEMO

---

# MEMO

---

## 愛情点検



## ● 長年ご使用のヘアアイロンの点検を！

こんな症状は  
ありませんか

- 電源コードや電源プラグが異常に熱くなる。
- こげ臭いにおいがある。
- 製品の一部に割れ・ゆるみ等がある。
- その他、異常や故障がある。

ご使用  
中止

事故防止のため、  
電源プラグを抜き、  
販売店に点検・修理を  
ご相談ください。

### 〈無料修理規定〉

お買い上げ日から保証期間中に、取扱説明書、本体ラベルなどの注意書に従った正常な使用状態で故障した場合には、本書記載内容に基づき、お買い上げ販売店が無料修理いたしますので商品と本保証書をご持参・ご提示の上、お買い上げ販売店にご依頼ください。

1.保証期間内でも次のような場合には有料修理となります。

- ①使用上の誤り、改造や不当な修理による故障または損傷。
- ②お買い上げ後の落下、引っ越し、輸送などによる故障または損傷。
- ③火災、地震、水害、落雷などの天災ならびに公害や異常電圧などの外部要因による故障または損傷。
- ④業務用としての使用、車両、船舶への搭載など一般家庭用以外に使用された場合の故障または損傷。
- ⑤本書の提示がない場合。
- ⑥本書にお買い上げ日、お客様名、販売店名の記入のない場合あるいは字句を書き換えられた場合。

2.ご転居の場合は事前にお買い上げ販売店にご相談ください。

3.ご贈答品などで本書に記入してあるお買い上げ販売店に修理を依頼されることができない場合は、「お客様ご相談窓口」にお問い合わせください。

4.本書は日本国内においてのみ有効です。(This warranty is valid only in Japan.)

5.本書は再発行いたしませんので紛失しないよう大切に保管してください。

## ●修理メモ

この保証書は本書に明示した期間、条件のもとにおいて無料修理をお約束するものです。従ってこの保証書によってお客様の法律上の権利を制限するものではありませんので、保証期間経過後の修理などについてご不明の場合は、お買い上げ販売店または「お客様ご相談窓口」にお問い合わせください。

保証期間経過後の修理、補修用性能部品の保有期間について詳しくは「アフターサービス」の項をご覧ください。

当製品の保証書にご記入いただいた、お客様の個人情報は、修理・交換品の発送のみに使用し、それ以外の目的で使用したり、第三者に提供する事は一切ございません。

## 保 証 書

持込修理

品番	THR7	保証期間	お買い上げ年月日より <b>1年間</b>	保証対象	本体
★ お 客 様	ご芳名	様		★お買い上げ年月日	年 月 日
	ご住所 (〒 )			★販売店	住所・店名
	お電話	★販売店	電話		

株式会社 **テスコム**

www.tescom-japan.co.jp

本社／東京都品川区西五反田5-5-7 工場／長野県松本市和田4217-1