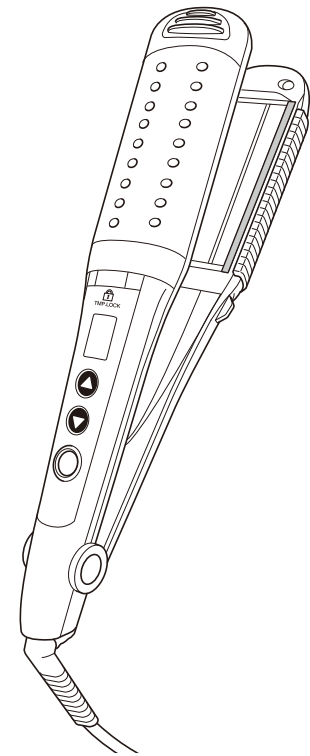


คู่มือแนะนำวิธีการใช้งาน
เครื่องหนีบผมไอออนิก แบบมัลติฟังก์ชัน

NTIR2610 สำหรับใช้ภายในบ้าน

- กรุณาอ่านคู่มือแนะนำวิธีการใช้งานก่อนและใช้ให้ถูกวิธี ผู้ผลิตไม่มีส่วนรับผิดชอบใดกรณีที่ใช้งานโดยไม่ถูกวิธี หรือใช้งานด้วยวิธีซึ่งไม่มีระบุไว้ในคู่มือแนะนำวิธีการใช้งาน กรุณาอ่านโดยเฉพาะหัวข้อ "ข้อควรระวังเพื่อความปลอดภัย" ให้ละเอียด
- กรุณาเก็บรักษาคู่มือแนะนำวิธีการใช้งานไว้ในที่ซึ่งผู้ใช้จะใช้งานสามารถมองเห็นได้ง่ายเสมอ



ข้อควรระวังเพื่อความปลอดภัย

- ก่อนเริ่มใช้งาน ตรวจสอบว่าอุปกรณ์รองรับต่อแรงดันไฟฟ้าในพื้นที่นั้นหรือไม่
- ก่อนเริ่มการใช้งาน ตรวจสอบว่าสายไฟ ปลั๊กไฟและตัวเครื่องไม่ชำรุดเสียหาย
- ไม่ทำอุปกรณ์ตกหรือชนกับสิ่งอื่น
- ไม่ดึงสายไฟ ไม่นำมาม้วนกับตัวเครื่อง
- ปิดสวิตช์ทุกครั้งหลังใช้งาน ดึงปลั๊กไฟออกจากเต้าเสียบ
- ไม่วางอุปกรณ์ทิ้งไว้ทิ้งที่ยังเสียบปลั๊กไฟอยู่
- ไม่นำอุปกรณ์ไปแช่น้ำหรือของเหลวหรือทำให้เปียก ไม่ใช้ในขณะมือเปียก
- ไม่เก็บไว้ในที่ซึ่งมีความชื้นสูงหรือใกล้ไฟ
- ไม่ใช้งานในที่ซึ่งเด็กเอื้อมหยิบถึง และเก็บให้พ้นมือเด็ก
- หากที่ตัวอุปกรณ์มีขาตั้ง ให้ใช้ขาตั้งดังกล่าว โดยวางไว้บนพื้นที่เรียบ มั่นคงและทนความร้อนเสมอ ไม่ใช้งานบริเวณใกล้กับเชื้อเพลิงที่เผาไหม้ได้และเป็นแก๊ส
- หลังการใช้งานอุปกรณ์ให้อุ่นหมวลดลงดีแล้วก่อนทำการจัดเก็บ
- ไม่ใช้แกนหนีบหนีบเส้นผมบริเวณเดิมเกินกว่า 10 วินาที
- ไม่ใช้กับเส้นผมที่ผ่านสารจัดแต่งทรงผม ทั้งน้ำยาดัดผมและน้ำยายืดผม
- ไม่นำไปใช้ในการประกอบธุรกิจ ไม่วางในที่ซึ่งผู้คนจำนวนมากสามารถนำไปใช้งานได้
- ไม่เช็ดหรือถูด้วยแอลกอฮอล์ น้ำมันเบนซิน น้ำยาล้างเล็บ ฯลฯ
- หากแกนหนีบไม่ร้อน หรือทำงานไม่ปกติ ให้ปิดสวิตช์และถอดปลั๊กไฟทันที
- ไม่แยกชิ้นส่วนหรือซ่อมอุปกรณ์นี้ หากไม่ใช่ผู้เชี่ยวชาญในการซ่อมบำรุงที่ได้รับอนุญาตตามกฎหมาย
- อุปกรณ์นี้ไม่ใช่อุปกรณ์ที่ผลิตขึ้นสำหรับผู้ที่มีความสามารถทั้งด้านกายภาพ ด้านการรับรู้ และด้านสภาพจิตใจที่ไม่สมบูรณ์พร้อม (รวมเด็ก) รวมถึงผู้ที่ไม่มีความรู้ในการใช้งานและผู้ที่ไม่เคยใช้งานมาก่อน ยกเว้น ผู้ใช้งานซึ่งควบคุมดูแลหรือเคยเข้ารับการอบรมล่วงหน้าเกี่ยวกับวิธีใช้งานจากผู้ที่รับผิดชอบเรื่องความปลอดภัยได้
- ระวังความร้อนไม่ให้เด็กนำอุปกรณ์นี้ไปเล่น

- หากสายอ่อนป้อนกำลังไฟฟ้าชำรุด ต้องให้ผู้ทำหรือตัวแทนฝ่ายบริการหรือบุคคลที่มีคุณสมบัติเหมือนกันเป็นผู้เปลี่ยน เพื่อหลีกเลี่ยงอันตราย

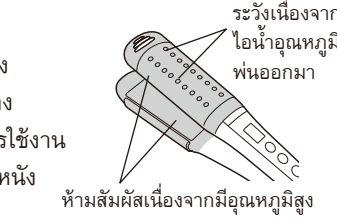


สัญลักษณ์นี้ คือ สัญลักษณ์ที่แสดงว่าห้ามใช้งานอุปกรณ์นี้ใกล้ไฟ (อ่างอาบน้ำ ฝักบัว ฯลฯ)

อย่าใช้เครื่องใช้ไฟฟ้านี้ใกล้กับอ่างอาบน้ำ ฝักบัว อ่างล้างหน้า หรือภาชนะอื่นที่บรรจุน้ำ เมื่อใช้เครื่องเป่าผมในห้องน้ำให้ถอดเต้าเสียบออกจากแหล่งจ่ายไฟฟ้า หลังจากการใช้งาน เนื่องจากการอยู่ใกล้กับน้ำมีอันตรายแม้ว่าจะปิดสวิตช์ (switch off) เครื่องเป่าผมมีการป้องกันเพิ่มเติม แนะนำให้ติดตั้งอุปกรณ์ตัดวงจรกระแสเหลือ (residual current device, RCD) ที่มีกระแสไฟฟ้าเหลือที่ทำงานที่กำหนดไม่เกิน 30 มิลลิแอมแปร์ ในวงจรไฟฟ้า ที่ป้อนไฟฟ้าให้แก่ห้องน้ำ ให้ขอคำแนะนำจากผู้ติดตั้ง

⚠ มีความเสี่ยงจากการไหม้

ไม่วางในที่ที่มีมือเด็กเอื้อมถึง โดยเฉพาะอย่างยิ่ง ขณะใช้งานรวมทั้งขณะที่อุปกรณ์กำลังเย็นตัวลง ไม่สัมผัสบริเวณที่แต่มสีไว้ตั้งรูป ในระหว่างการใช้งาน และหลังจากที่เพิ่งใช้งานเสร็จ ไม่ให้ถูกโดนผิวหนัง ห้ามสัมผัสเนื่องจากมีอุณหภูมิสูง



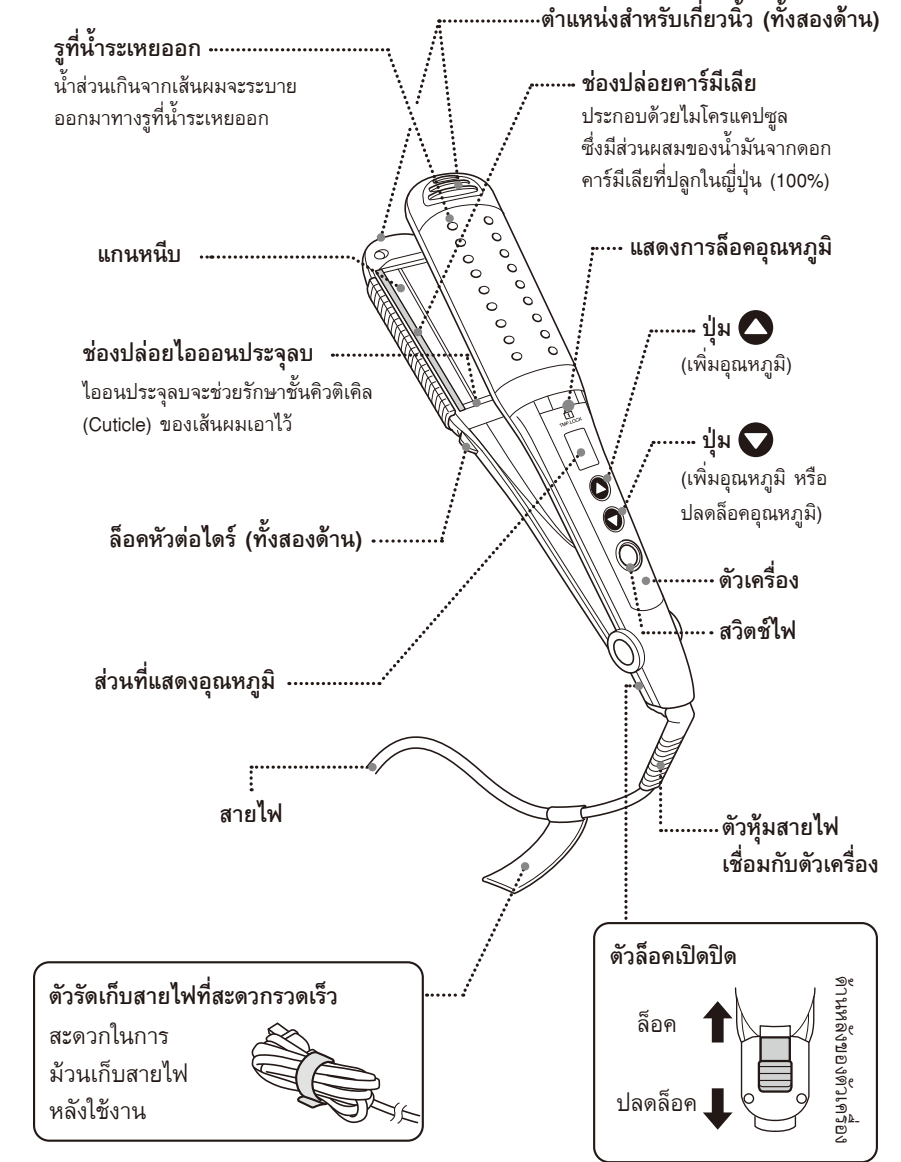
- ใช้งานโดยหันรูที่นําระเหยออกด้านนอก ให้นํารูอุณหภูมิสูงจะออกจากรูที่นําระเหยออก

- สำหรับผมที่เปียก ต้องทำให้แห้งหมาดราวครึ่งหนึ่งก่อนจึงใช้งาน ระวังการถูกนําร้อนลวกจากหยดน้ำที่ถูกทำให้ร้อนนี้

- การใช้งานโดยติดหัวต่อไดร์ จะต้องใช้กับผมที่แห้งแล้วเท่านั้น อาจจะเป็นสาเหตุที่ทำให้ถูกนําร้อนลวกได้

สัญลักษณ์นี้ คือ กรณีต้องการทำลายอุปกรณ์ ไม่ควรทิ้งรวมกับขยะทั่วไป เนื่องจากอาจก่อให้เกิดอันตรายต่อสุขภาพ และปัญหาสิ่งแวดล้อม ควรนำไปทิ้งถึงขยะแยกประเภทที่สามารถนำไปรีไซเคิลได้

ชื่อและการทำงานของแต่ละชิ้นส่วน



เกี่ยวกับระบบตัดไฟอัตโนมัติ
อุปกรณ์จะตัดไฟอัตโนมัติหลังจากที่เปิดสวิตช์ไฟประมาณ 30 นาที จะมีสัญญาณไฟกระพริบและเสียงร้องเพื่อแจ้งเตือนขึ้นตรงส่วนที่แสดงอุณหภูมิราว 10 วินาทีก่อนที่สวิตช์จะตัดหากกดปุ่ม (▶) ในช่วงเวลานี้ สวิตช์ที่ยัง ON อยู่นี้จะขยายเวลาต่อไปได้อีกราว 30 นาที

อุปกรณ์เสริม

■ หัวต่อไดร์ สำหรับเพิ่มวอลลุ่ม		■ ขาตั้ง	กรุณาวางอุปกรณ์ไว้ที่ขาตั้งจนกว่าจะเย็นลงในระหว่างใช้งานและหลังใช้งานเสร็จ
■ หัวต่อไดร์ สำหรับผมตัด			
■ หัวต่อไดร์ สำหรับจัดแต่งทรงผม			
■ หัวต่อไดร์ แปรงม้วนผม		■ กระเป๋าสีหัวต่อไดร์	

ข้อมูลจำเพาะ	
หมายเลขผลิตภัณฑ์	NTIR2610
แรงดันไฟฟ้าที่รองรับ	100-240V ~ 50-60Hz
กำลังไฟฟ้าที่ใช้	47-49 W
ความยาวของสายไฟ	1.7 เมตร

วิธีใช้

วิธีประกอบติดและวิธีถอดหัวต่อไดร์

ในการใส่หรือถอดหัวต่อไดร์แต่ละประเภท จะต้องให้ดึงปลั๊กไฟออก แล้วตรวจสอบก่อนเสมอว่าที่หนีบเย็นลงสนิทแล้ว

หัวต่อไดร์แต่ละประเภท ให้ประกอบติดที่ฝั่งเพลตล่างของที่หนีบ

ต้องประกอบติดหัวต่อไดร์ให้แน่นสนิท

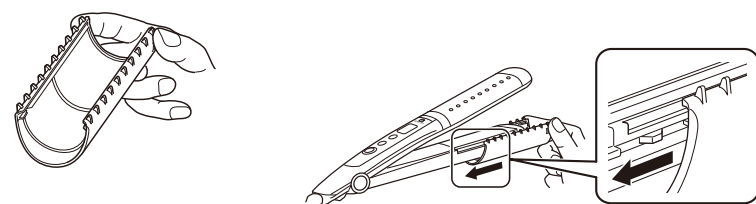


ทิศทางของการประกอบติดกับตัวเครื่อง

วิธีประกอบติด

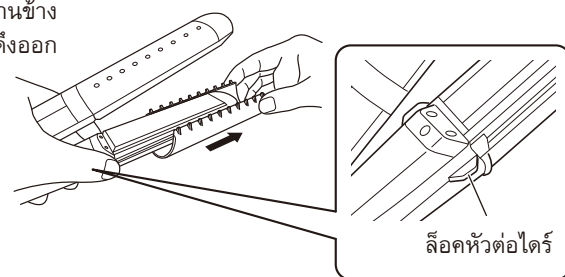
1 จับตำแหน่งสำหรับใส่หรือถอดหัวต่อไดร์

2 ประกอบติดโดยเสียบหัวต่อไดร์ให้ร่องของปลายเพลตล่างทั้งสองฝั่งอยู่ในตำแหน่งตรงกัน แล้วสไลด์จนกว่าจะได้ยินเสียง “คลิก”



วิธีถอด

กดลิ้นของหัวต่อไดร์ซึ่งอยู่ด้านข้าง ทั้งสองฝั่งของตัวเครื่อง แล้วดึงออก โดยจับที่ตำแหน่งสำหรับใส่หรือถอดหัวต่อไดร์

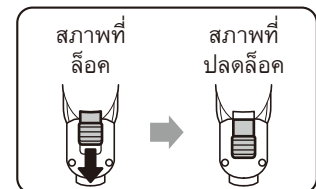


ลิ้นหัวต่อไดร์

วิธีใช้เครื่องหนีบผม

1 สไลด์ตัวล็อกเปิดปิดในขณะที่ใช้มือปิด ส่วนแกนหนีบไว้ เพื่อ OPEN (ปลดล็อก)

การเปิดสวิตซ์ที่ยังปิดอยู่ อาจเป็นสาเหตุของการชำรุดเสียหาย



2 ให้ประกอบติดหัวต่อไดร์ เมื่อต้องการใช้หัวต่อไดร์

3 เสียบปลั๊กไฟที่เต้าเสียบ

4 กดสวิตซ์ไฟค้างไว้ (ราว 2 วินาที)

เมื่อมีเสียงร้อง “บีบ” อุณหภูมิที่ตั้งค่า (เมื่อใช้งานครั้งแรกตั้งค่าไว้ที่ 135°C ในการใช้งานตั้งแต่ครั้งที่ 2 เป็นต้นไป จะมีค่าเท่ากับอุณหภูมิที่ตั้งค่าในครั้งก่อน) จะกระพริบแสดงอยู่ตรงส่วนที่แสดงอุณหภูมิ

5 ตั้งค่าอุณหภูมิโดยกดปุ่ม ▲ (เพิ่มอุณหภูมิ) หรือ ▼ (ลดอุณหภูมิ)

การนำไปใช้งาน	สภาพผมที่สามารถใช้ได้	อุณหภูมิ
ยัดผมที่ชี้ฟู	ผมที่แห้งหมาดหรือผมที่ทำให้เปียกชื้น	140°C~200°C
	ผมที่แห้งแล้ว	100°C~200°C
การจัดแต่งทรงผม	ผมที่แห้งแล้ว	100°C~200°C

สามารถเลือกได้ทั้งหมด 21 ชั้น ชั้นละ 5°C ภายในขอบเขตอุณหภูมิระหว่าง 100-200°C
※ กรุณาปรับอุณหภูมิที่ตั้งค่าให้เหมาะกับสภาพผม กรุณาใช้งานอย่างระมัดระวัง โดยเฉพาะอย่างยิ่งปลายเส้นผมที่อาจเสียได้ง่าย จนกว่าจะคุ้นเคย แนะนำให้ใช้งานที่อุณหภูมิต่ำ

เมื่อกลายเป็นอุณหภูมิที่กำหนดแล้ว จะแจ้งเตือนโดยการที่สัญญาณไฟแสดงจะเปลี่ยนจากกระพริบเป็นสัญญาณไฟติดแล้ว และมีเสียงร้อง “บีบบีบ”

●ฟังก์ชันล็อกอุณหภูมิอัตโนมัติ
หลังการควบคุมการใช้งานครั้งสุดท้ายผ่านไปราว 5 วินาที สัญญาณไฟที่แสดงการล็อกอุณหภูมิจะติดขึ้น และเมื่อมีเสียงร้อง “บีบ” การตั้งค่าอุณหภูมิจะถูกล็อกอัตโนมัติ เครื่องหมายล็อกอุณหภูมิจะแสดงขึ้นตรงส่วนที่แสดงอุณหภูมิด้วยเช่นกัน

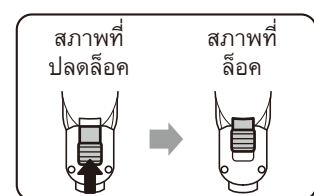
วิธีปลดล็อกอุณหภูมิ
เมื่อกดปุ่ม ▼ 2 ครั้ง จะมีเสียงร้อง “บีบ...” การล็อกอุณหภูมิจะถูกปลดออก

เครื่องหมายล็อกอุณหภูมิ

6 หลังการใช้งาน ให้กดสวิตซ์ไฟค้างไว้ (ราว 2 วินาที) แล้วดึงปลั๊กไฟออกจากเต้าเสียบ



7 เมื่อเย็นลงสนิทแล้ว ให้ใช้มือสไลด์ตัวล็อกเปิดปิดในสภาพที่แกนหนีบยังปิดอยู่ เพื่อทำการล็อก แล้วเก็บรักษาเอาไว้ในที่ซึ่งมีความชื้นต่ำ



วิธีดูแลรักษาความสะอาด

ปิดสวิตซ์ถอดปลั๊กไฟ รอให้เย็นลงก่อนแล้วจึงดูแลรักษาความสะอาด

ตัวเครื่องและหัวต่อไดร์สำหรับผมตัด

เช็ดสิ่งสกปรกด้วยผ้าแห้งเนื้อนุ่ม

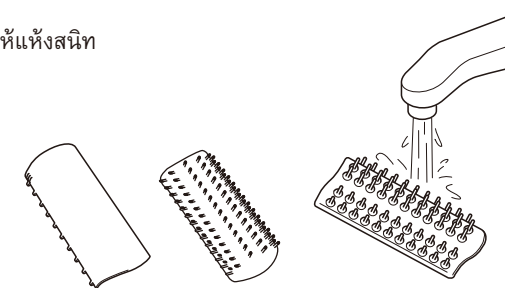
หากมีคราบสกปรกหลุดออกยาก ให้ใช้ผ้าเนื้อนุ่มชุบ “น้ำสบู่” หรือ “น้ำยาทำความสะอาดที่มีคุณสมบัติเป็นกลางเจือจางด้วยน้ำเปล่า” บีบจนหมาดแล้วเช็ดทำความสะอาด



หัวต่อไดร์สำหรับเพิ่มวอลลุ่ม • หัวต่อไดร์สำหรับจัดแต่งทรงผม • หัวต่อไดร์แปร่งมันผม

1 นำเศษฝุ่นหรือเส้นผม ฯลฯ ออกด้วยแปรงขนนุ่ม

2 ล้างออกด้วยน้ำ แล้วตากให้แห้งสนิท



หากคิดว่าอุปกรณ์ชำรุด

อาการ	สาเหตุที่เป็นไปได้	ข้อควรปฏิบัติ
มีกลิ่นในการใช้งานครั้งแรก	เกิดจากการเพิ่มอุณหภูมิของฮีตเตอร์ไม่ใช่อาการของอุปกรณ์ชำรุดแต่อย่างใด	ใช้งานต่อไป
ไม่รู้สึกลงถึงประสิทธิภาพของไอออนประจุลบ	กลุ่มบุคคลดังต่อไปนี้อาจรู้สึกถึงประสิทธิภาพของไอออนประจุลบได้ยาก ผมหยักศก • ผมชี้ฟูรุนแรง • ผมเส้นเล็กละเอียด • ผมสั้น • ที่มีสภาพผมมัน	ใช้งานต่อไป
มีเสียง “ซ่า” ดังออกมาจากช่องปล่อยไอออนประจุลบ	คือเสียงสร้างไอออนประจุลบ ไม่ได้ผิดปกติแต่อย่างใด	ใช้งานต่อไป
มีความผิดปกติหรือความเสียหายอื่นๆ	ขอให้หยุดการใช้งานทันทีและปรึกษากับร้านค้าที่จัดจำหน่าย	

กรุณาดูที่เว็บไซต์ TESCOM ด้านล่างนี้เพื่อทราบรายละเอียดคู่มือแนะนำวิธีการใช้งาน
▶ <http://www.tescom-japan.co.jp/global/>