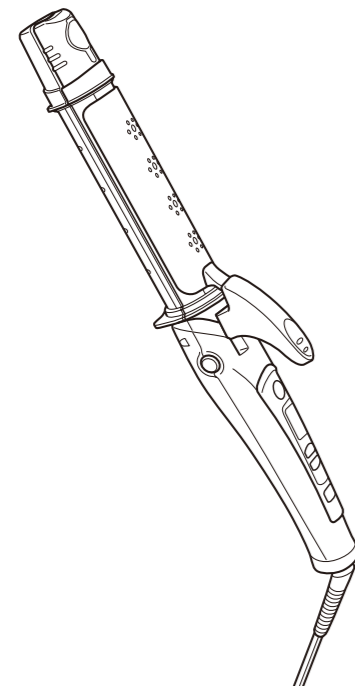


คู่มือแนะนำวิธีการใช้งาน  
เครื่องหนีบผมไอออนิก 2 in 1

**NTIR2632** สำหรับใช้ภายในบ้าน

- กรุณาอ่านคู่มือแนะนำวิธีการใช้งานก่อนและใช้ให้ถูกวิธี ผู้ผลิตไม่รับผิดชอบใดกรณีที่ใช้งานโดยไม่ถูกวิธี หรือใช้งานด้วยวิธีซึ่งไม่มีระบุไว้ในคู่มือแนะนำวิธีการใช้งาน กรุณาอ่านโดยเฉพาะหัวข้อ "ข้อควรระวังเพื่อความปลอดภัย" ให้ละเอียด
- กรุณาเก็บรักษาคู่มือแนะนำวิธีการใช้งานไว้ในที่ซึ่งผู้ที่จะใช้งานสามารถมองเห็นได้ง่ายเสมอ



**ข้อควรระวังเพื่อความปลอดภัย**

- ก่อนเริ่มใช้งาน ตรวจสอบว่าอุปกรณ์รองรับต่อแรงดันไฟฟ้าในพื้นที่นั้นหรือไม่
- ก่อนเริ่มการใช้งาน ตรวจสอบว่าสายไฟ ปลั๊กไฟและตัวเครื่องไม่ชำรุดเสียหาย
- ไม่ทำอุปกรณ์ตกหรือชนกับสิ่งอื่น
- ไม่ดึงสายไฟ ไม่นำมาม้วนกับตัวเครื่อง
- ปิดสวิตช์ทุกครั้งหลังใช้งาน ดึงปลั๊กไฟออกจากเต้าเสียบ
- ไม่วางอุปกรณ์ทิ้งไว้ทิ้งที่ยังเสียบปลั๊กไฟอยู่
- ไม่นำอุปกรณ์ไปแช่น้ำหรือของเหลวหรือทำให้เปียก ไม่ใช้ในขณะมือเปียก
- ไม่เก็บไว้ในที่ซึ่งมีความชื้นสูงหรือใกล้กับน้ำ
- ไม่ใช้งานในที่ซึ่งเด็กเอื้อมหยิบถึง และเก็บให้พ้นมือเด็ก
- หากที่ตัวอุปกรณ์มีขาตั้ง ให้ใช้ขาตั้งดังกล่าว โดยวางไว้บนพื้นที่เรียบ มั่นคงและทนความร้อนเสมอ ไม่ใช้งานบริเวณใกล้กับเชื้อเพลิงที่เผาไหม้ได้และเป็นแก๊ส
- หลังการใช้งานอุปกรณ์ให้อุณหภูมิลดลงดีแล้วก่อนทำการจัดเก็บ
- ไม่ใช่ขณะผมเปียก
- ไม่ใช่แกนหนีบหนีบเส้นผมบริเวณเดิมเกินกว่า 10 วินาที
- ไม่ใช่กับเส้นผมที่ผ่านสารจัดแต่งทรงผม ทั้งน้ำยาคัดผมและน้ำยายืดผม
- ไม่นำไปใช้ในการประกอบธุรกิจ ไม่วางในที่ซึ่งผู้คนจำนวนมากสามารถนำไปใช้งานได้
- ไม่เช็ดหรือถูด้วยแอลกอฮอล์ น้ำมันเบนซิน น้ำยาล้างเล็บ ฯลฯ
- หากแกนหนีบไม่ร้อน หรือทำงานไม่ปกติ ให้ปิดสวิตช์และถอดปลั๊กไฟทันที
- ไม่แยกชิ้นส่วนหรือซ่อมอุปกรณ์นี้ หากไม่ใช่ผู้เชี่ยวชาญในการซ่อมบำรุงที่ได้รับอนุญาตตามกฎหมาย
- อุปกรณ์นี้ไม่ใช่อุปกรณ์ที่ผลิตขึ้นสำหรับผู้ที่มีความสามารถทั้งด้านกายภาพ ด้านการรับรู้ และด้านสภาพจิตใจที่ไม่สมบูรณ์พร้อม (รวมเด็ก) รวมถึงผู้ไม่มีความรู้ในการใช้งานและผู้ที่ไม่เคยใช้งานมาก่อน ยกเว้น ผู้ใช้งานซึ่งควบคุมดูแลหรือเคยเข้ารับการอบรมล่วงหน้าเกี่ยวกับวิธีใช้งานจากผู้ที่ได้รับมอบเรื่องความปลอดภัยได้
- ระวังไม่ให้เด็กนำอุปกรณ์นี้ไปเล่น

- หากสายอ่อนป้อนกำลังไฟฟ้าชำรุด ต้องให้ผู้ใช้ทำหรือตัวแทนฝ่ายบริการหรือบุคคลที่มีคุณสมบัติเหมือนกันเป็นผู้เปลี่ยน เพื่อหลีกเลี่ยงอันตราย



สัญลักษณ์นี้ คือ สัญลักษณ์ที่แสดงว่าห้ามใช้งานอุปกรณ์นี้ใกล้กับ (อ่างอาบน้ำ ฝักบัว ฯลฯ)

อย่าใช้เครื่องใช้ไฟฟ้าใกล้กับอ่างอาบน้ำ ฝักบัว อ่างล้างหน้า หรือภาชนะอื่นที่บรรจุน้ำ เมื่อใช้เครื่องเป่าผมในห้องน้ำให้ถอดเต้าเสียบออกจากแหล่งจ่ายไฟฟ้า หลังจากการใช้งาน เนื่องจากการอยู่ใกล้กับน้ำมีอันตรายแม้ว่าจะปิดสวิตช์ (switch off) เครื่องเป่าผมการป้องกันเพิ่มเติม แนะนำให้ติดตั้งอุปกรณ์ตัดวงจรกระแสเหลือ (residual current device, RCD) ที่มีกระแสไฟฟ้าเหลือที่ทำงานที่กำหนดไม่เกิน 30 มิลลิแอมแปร์ ในวงจรไฟฟ้า ที่ป้อนไฟฟ้าให้แก่ห้องน้ำ ให้ขอคำแนะนำจากผู้ติดตั้ง

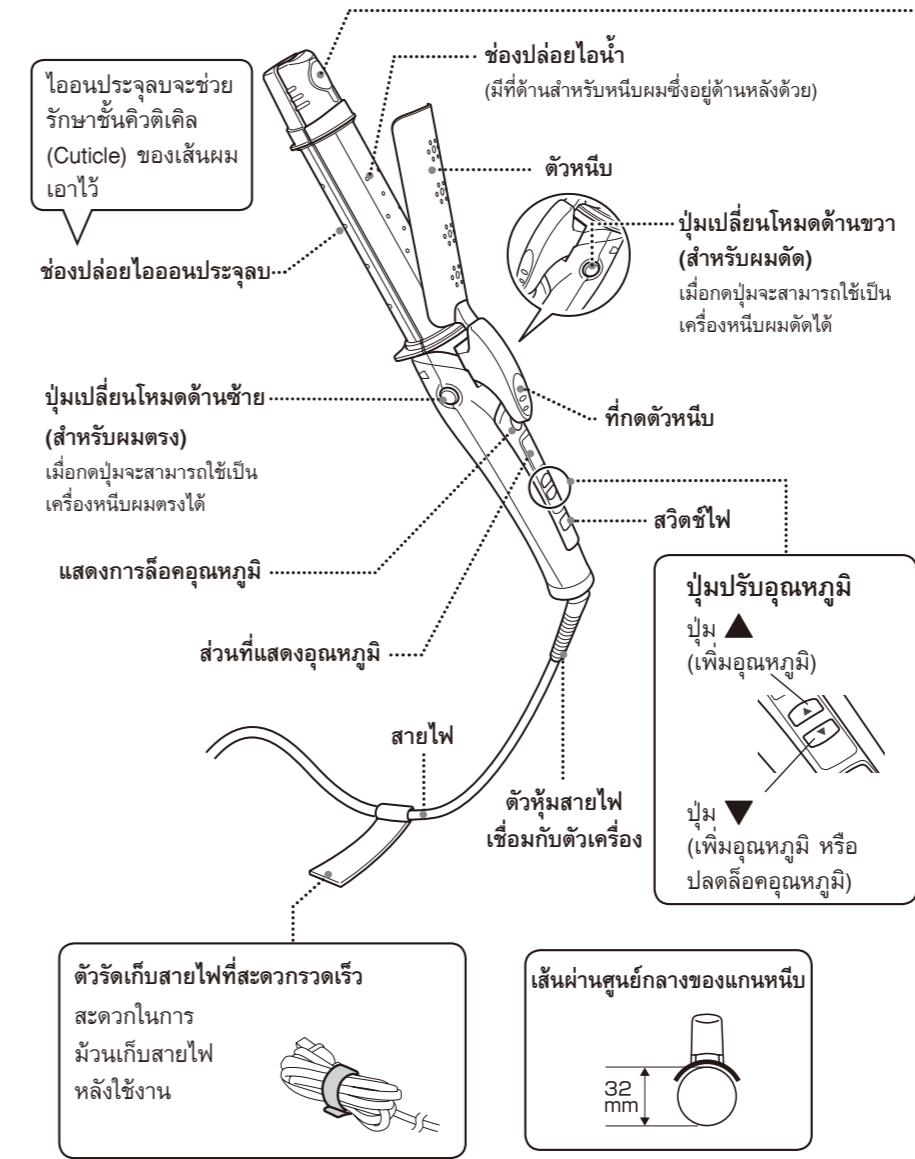
**⚠ มีความเสี่ยงจากการไหม้**

ไม่วางในที่ที่มือเด็กเอื้อมถึง โดยเฉพาะอย่างยิ่งขณะใช้งานรวมทั้งขณะที่อุปกรณ์กำลังเย็นตัวลง ไม่สัมผัสบริเวณที่แต่มสีไว้ตั้งรูป ในระหว่างการใช้งานและหลังจากที่เพิ่งใช้งานเสร็จ ไม่ให้ถูกโดนผิวหนัง ไม่ใส่หรือถอดแท่งค้ำบรรจุน้ำจนกว่าได้รั้งจะเย็นลง

- ห้ามไม่ให้ไอ้หน้าโดนถูกผิวโดยตรง ไม่ใช่ไอ้หน้าบริเวณที่ใกล้กับศีรษะ ใบหน้า และลำคอ

สัญลักษณ์นี้ คือ กรณีต้องการทำลายอุปกรณ์ ไม่ควรทิ้งรวมกับขยะทั่วไป เนื่องจากอาจก่อให้เกิดอันตรายต่อสุขภาพ และปัญหาสิ่งแวดล้อม ควรนำไปทิ้งถึงขยะแยกประเภทที่สามารถนำไปรีไซเคิลได้

**ชื่อและการทำงานของแต่ละชิ้นส่วน**



**เกี่ยวกับระบบตัดไฟอัตโนมัติ**

อุปกรณ์จะตัดไฟอัตโนมัติหลังจากที่เปิดสวิตช์ไฟประมาณ 30 นาที จะมีสัญญาณไฟกระพริบและเสียงร้องเพื่อแจ้งเตือนขึ้นตรงส่วนที่แสดงอุณหภูมิราว 10 วินาที ก่อนที่สวิตช์จะตัด หากกดปุ่ม ▼ ในช่วงเวลานี้ สวิตช์ที่ยัง ON อยู่นี้จะขยายเวลาต่อไปได้อีกราว 30 นาที

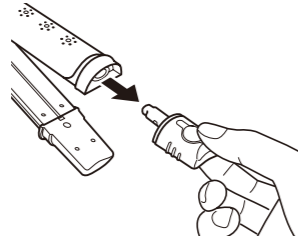
ข้อมูลจำเพาะ	
หมายเลขผลิตภัณฑ์	NTIR2632
แรงดันไฟฟ้าที่รองรับ	100-240V ~ 50-60Hz
กำลังไฟฟ้าที่ใช้	58-64 W
ความยาวของสายไฟ	1.7 เมตร

## วิธีใช้

※ เมื่อต้องการใช้เครื่องหนีบผมด้วยอุณหภูมิที่ต่ำกว่า 135°C หรือเมื่อไม่ต้องการใช้ไอน้ำ กรุณาปฏิบัติตามขั้นตอนตั้งแต่ขั้นตอนที่ 4 เป็นต้นไป โดยไม่ต้องใส่หน้ากากในแท่งคัรบรจุน้ำ (ไม่จำเป็นต้องถอดแท่งคัรบรจุน้ำออก)

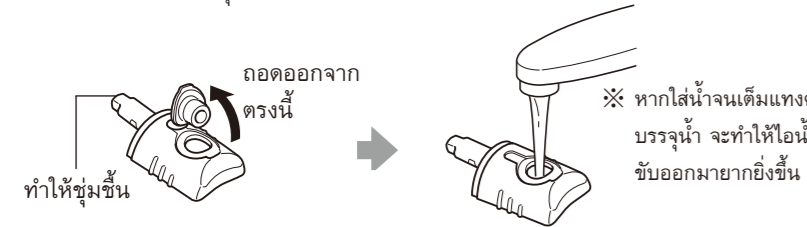
### 1 ถอดแท่งคัรบรจุน้ำออกจากตัวเครื่อง

※ ไม่วางแท่งคัรบรจุน้ำไว้ในสถานที่ซึ่งเด็กเอื้อมถึง เพื่อป้องกันไม่ให้เกิดคัมอันเนื่องจากความเข้าใจผิด



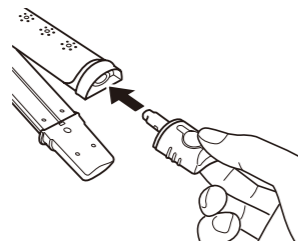
### 2 ให้สั๊กหลอดที่ส่วนปลายสุดชุ่มชื้น โดยถอดฝาแท่งคัรบรจุน้ำออก แล้วเติมน้ำประปาลงไปประมาณ 7-8 ส่วนของแท่งคัรบรจุน้ำ

ตอนถอดฝาแท่งคัรบรจุน้ำ ไม่ควรดึงออกอย่างแรง



### 3 ปิดฝาแท่งคัรบรจุน้ำ แล้วประกอบติดกับตัวเครื่องโดยดันแท่งคัรบรจุน้ำนี้เข้าไปข้างในสุด

กรุณาประกอบติดโดยเช็ดทำความสะอาดน้ำซึ่งเกาะติดอยู่ที่แท่งคัรบรจุน้ำออกเสียก่อน



### 4 เสียบปลั๊กไฟที่เต้าเสียบ

### 5 กดสวิตช์ไฟค้างไว้ (ราว 2 วินาที)

เมื่อมีเสียงร้อง "บีบ" อุณหภูมิที่ตั้งค่า (เมื่อใช้งานครั้งแรกตั้งค่าไว้ที่ 140°C ในการใช้งานตั้งแต่ครั้งที่ 2 เป็นต้นไป จะมีค่าเท่ากับอุณหภูมิที่ตั้งค่าในครั้งก่อน) จะกะพริบแสดงอยู่ตรงส่วนที่แสดงอุณหภูมิ

### 6 ตั้งค่าอุณหภูมิโดยกดปุ่ม ▲ (เพิ่มอุณหภูมิ) หรือ ▼ (ลดอุณหภูมิ)

สามารถเลือกได้ทั้งหมด 21 ชั้น ชั้นละ 5°C ภายในขอบเขตอุณหภูมิระหว่าง 100-200°C (กรุณาตั้งค่าอุณหภูมิให้อยู่ระหว่าง 140-200°C เมื่อจะใช้งานไอน้ำ)

※ กรุณาปรับอุณหภูมิที่ตั้งค่าให้เหมาะสมกับสภาพผม กรุณาใช้งานอย่างระมัดระวัง โดยเฉพาะอย่างยิ่งปลายเส้นผมที่อาจเสียได้ง่าย จนกว่าจะคุ้นเคย แนะนำให้ใช้งานที่อุณหภูมิต่ำ

เมื่อกลายเป็นอุณหภูมิที่กำหนดแล้ว จะแจ้งเตือนโดยการที่สัญญาณไฟแสดงจะเปลี่ยนจากกะพริบเป็นสัญญาณไฟติดแล้ว และมีเสียงร้อง "บีบบีบ"

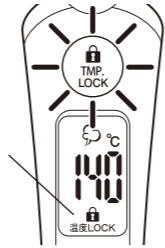
#### ● ฟังก์ชันล๊อคอุณหภูมิอัตโนมัติ

หลังการควบคุมการใช้งานครั้งสุดท้ายผ่านไประาว 5 วินาที สัญญาณไฟที่แสดงการล๊อคอุณหภูมิจะติดขึ้น และเมื่อมีเสียงร้อง "บีบ" การตั้งค่าอุณหภูมิจะถูกล๊อคอัตโนมัติ

#### วิธีปลดล๊อคอุณหภูมิ

เมื่อกดปุ่ม ▼ 2 ครั้ง จะมีเสียงร้อง "บีบ..." การล๊อคอุณหภูมิจะถูกปลดออก

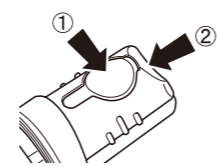
เครื่องหมาย จะแสดงขึ้น



### 7 จัดแต่งทรงผม

● วิธีใช้งานไอน้ำ (อุณหภูมิที่ตั้งค่า 140-200°C)

- 1 ก่อนหนีบแกนหนีบที่ผม กดที่ฝาแท่งคัรบรจุน้ำ
- 2 หนีบผมเข้าที่แกนหนีบ แล้วกดแท่งคัรบรจุน้ำตรงบริเวณที่ต้องการใช้ไอน้ำ กด ①-② ซ้ำไปมา



### 8 หลังการใช้งาน ให้กดสวิตช์ไฟค้างไว้ (ราว 2 วินาที) แล้วดึงปลั๊กไฟออกจากเต้าเสียบ



### 9 เมื่อเย็นลงสนิทแล้ว ให้เทน้ำในแท่งคัรบรจุน้ำออก แล้วผึ่งให้แห้งดีเสียก่อน จึงเก็บรักษาไว้ในสถานที่ซึ่งมีความชื้นต่ำ

⚠ ข้อควรระวัง	● เวลารางตัวเครื่อง จะต้องหงายให้ที่ก้นตัวหนีบอยู่ด้านบนเสมอ
	● ห้ามใส่น้ำอื่นซึ่งไม่ใช่ น้ำประปาลงในแท่ง

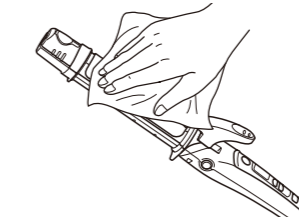
## วิธีดูแลรักษาความสะอาด

ปิดสวิตช์ถอดปลั๊กไฟ รอให้เย็นลงก่อนแล้วจึงดูแลรักษาความสะอาด

### ตัวเครื่อง

เช็ดสิ่งสกปรกด้วยผ้าแห้งเนื้อนุ่ม

หากมีคราบสกปรกหลุดออกยาก ให้ใช้ผ้าเนื้อนุ่มชุบ "น้ำสบู่" หรือ "น้ำยาทำความสะอาดที่มีคุณสมบัติเป็นกลางเจือจางด้วยน้ำเปล่า" บีบจนหมาดแล้วเช็ดทำความสะอาด



## หากคิดว่าอุปกรณ์ชำรุด

อาการ	สาเหตุที่เป็นไปได้	ข้อควรปฏิบัติ
มีกลิ่นในการใช้งานครั้งแรก	เกิดจากการเพิ่มอุณหภูมิของฮีตเตอร์ไม่ใช่อาการของอุปกรณ์ชำรุดแต่อย่างใด	ใช้งานต่อไป
ปริมาณไอน้ำน้อย หรือ ไอน้ำไม่ออก	สั๊กหลอดแห้ง กดแท่งคัรบรจุน้ำไม่ถูกต้อง	กรุณาใส่น้ำตามขั้นตอนวิธีใช้ ② กดฝาแท่งคัรบรจุน้ำกับแท่งคัรบรจุน้ำ
มีเสียง "ซ่า" ดังออกมาจากช่องปล่อยไออนอนประจุลบ	คือเสียงสร้างไออนอนประจุลบไม่ได้ผิดปกติแต่อย่างใด	ใช้งานต่อไป
ไม่รู้สึกลงถึงประสิทธิภาพของไออนอนประจุลบ	กลุ่มบุคคลดังต่อไปนี้อาจรู้สึกถึงประสิทธิภาพของไออนอนประจุลบได้ยาก ผมหยักศก • ผมชี้ฟูรุนแรง • ผมเส้นเล็กละเอียด • ผมสั้น • ผู้ที่มีสภาพผมมัน	
มีความผิดปกติหรือความเสียหายอื่นๆ		ขอให้หยุดการใช้งานทันทีและปรึกษากับร้านค้าที่จัดจำหน่าย

กรุณาดูที่เว็บไซต์ TESCOM ด้านล่างนี้เพื่อดูวิธีดูแลรักษาและแนะนำวิธีการใช้งาน  
▶ <http://www.tescom-japan.co.jp/global/>