

Specifications

المواصفات

Power source:	AC 220 V - 240 V, 50-60Hz		
Power consumption:	(220 V)	(240 V)	
	DRY	630 W	750 W
	STY	210 W	250 W
Airflow temperature:	110°C at HOT (room temperature 30°C)		
Cord length:	1.9 m		
Weight:	360g (Attachments excluded)		
Attachments:	S Curling brush/Half roller brush/Styling roller brush/Point roller brush/Clip pipe		
Accessory:	Pouch		

تيار متردد ٢٢٠-٢٤٠ فولت، ٦٠-٥٠ هرتز	مصدر التيار:
(٢٢٠ فولت) (٢٤٠ فولت)	استهلاك التيار:
٦٣٠ وات ٧٥٠ وات	جاف
٢١٠ وات ٢٥٠ وات	تصفيف
١١٠م في الوضع الحار (في درجة حرارة غرفة ٣٠م°)	درجة حرارة دفق الهواء:
١,٩ م	طول سلك التيار:
٣٦٠ جم (باستثناء الملحقات)	الوزن:
فرشاة التجهيزات /فرشاة مدورة نصفية /فرشاة تصفيف مدورة /فرشاة مدورة مدببة /أنبوب مشبك جراب	الملحقات:
	الكماليات:

For Service

من أجل الخدمة

In the case of need for service, kindly take the product to any qualified service center in your country or contact M/S Tescom Denki Co., Ltd. 4217-1 Wada Matsumoto-City Nagano Japan. Damaged supply cords to be replaced by the manufacturer, service agent or similarly qualified person to avoid hazard.

إذا دعت الحاجة لإصلاح هذا المنتج، خذته إلى أي مركز صيانة مختص في بلدك أو اتصل بالسادة شركة تيسكوم دنكي المحدودة، ١-٤٢١٧ وادا، مدينة ماتسوموتو، ناغوتو، اليابان. يجب أن يتم إستبدال أسلاك التيار التالفة من قبل الصانع أو وكيل الصيانة أو من قبل شخص مؤهل وذلك لتجنب الخطر.

7384-4

Caution Notes

ملاحظات تحذيرية

1. Do not block the air intake or outlet areas during use. Blocking the air flow can result in overheating which may cause burns or mechanical damage.
2. When the styler is switched on, do not leave it near bedding, paper or other combustible objects. Also, do not use the styler near gas or other highly combustible items.
3. Avoid dropping or subjecting the device to excessive shock. Do not pull the cord with unnecessary force.
4. After use, switch the styler off then unplug the power plug from the receptacle.
5. Wipe the housing clean with neutral detergent. Do not use thinner or benzene.

Do not directly apply hair oils or lotions to the brush or comb. (Indirect contact from the hair is permissible.) Do not store near such cosmetics as they may deform the housing, comb and brush.

6. Do not use in a bathing area or with wet hands. Do not store in a damp area.
7. If damage occurs during use, the motor does not function properly, the warm air flow stops, or other abnormality occurs, cut off the power supply immediately and have the device repaired by an authorized repairman. Do not tamper with the inner mechanism.
8. Periodically clean the air intake mesh filter.
9. Keep the styler away from small children.
10. When the hairdryer is used in a bathroom, unplug it after use since the proximity of water presents a hazard even when the hairdryer is switched off.
11. For additional protection the installation of a residual current device (RCD) with a rated residual operating current not exceeding 30mA is advisable in the electrical circuit supply the bathroom. Ask your installer for advice.
12. This appliance is not designed to be used by people (including children) with reduce physical, sensorial or mental capacities, or by people with no prior experience or knowledge, except where they have been able to benefit from supervision or previous instruction relating to use of the appliance from a person responsible for their safety.
13. Children should be watched over to make certain they do not play with the appliance.
14. This product had been designed for domestic use only. In the event of any professional use. Inappropriate use or failure to comply with the instructions, the manufacturer will not accept any responsibility.

WARNING: Do not use this appliance near bathtubs, showers, basins, or other vessels containing water.



The symbol means do not use this appliance near water (bath, shower, etc).

١. لا تقم بإعاقه مدخل الهواء أو مناطق خروج الهواء أثناء الاستعمال. إعاقه مجرى الهواء يمكن ان يؤدي الى زيادة الحرارة الذي قد يؤدي الى حروق او تلف ميكانيكي للجهاز.
٢. عندما يكون مصفّف الشعر في وضع التشغيل، لا تتركه بالقرب من السرير او الورق او الاشياء القابلة للإحترق الأخرى. كذلك لا تستعمل الجهاز بالقرب من الغاز او الاشياء شديدة الاحتراق الأخرى.
٣. تجنّب اسقاط او تعريض الجهاز الى صدمات عنيفة. لا تقم بسحب السلك بقوة زائدة غير ضرورية.
٤. بعد الانتهاء من الاستعمال، قم بإيقاف تشغيل مصفف الشعر ثم قم بفصل قابس الطاقة من مأخذ التيار.
٥. امسح الغلاف الخارجي لتنظيفه باستعمال منظف معتدل. لا تستخدم الثتر أو البنزين. لا تستخدم زيوت أو مرطبات الشعر مباشرة على الفرشاة أو المشط (التلامس غير المباشر من الشعر ممكن) لا تحفظ الجهاز قرب مواد تجميل من هذا النوع لأنها قد تتلف الغلاف الخارجي أو المشط والفرشاة.
٦. لا تستخدمه في منطقة الاستحمام أو عندما تكون الأيدي مبتلة. لا تحفظه في منطقة رطبة.
٧. إذا حدث عطل أثناء الاستعمال أو لم يعمل المحرك بصورة صحيحة أو توقف الهواء الحار أو حدث أي شيء غير طبيعي في التشغيل، إقطع الطاقة عن الجهاز حالاً واطلب تصليح الجهاز من قبل فني تصليح مؤهل. لا تحاول فتح الجهاز والعبث بالآلية الداخلية.
٨. قم بتنظيف المرشح الشبكي لمدخل الهواء بصورة منتظمة ودورية.
٩. إحتفظ بمصفّف الشعر بعيداً عن متناول الأطفال.
١٠. عند استعمال مجفّف الشعر في الحمام، إفصلي قابسه عن مصدر التيار الكهربائي بعد الاستعمال لأن قربه من الماء يشكّل خطورة حتى ولو كان مفتاح تشغيل مجفّف الشعر مضبوطاً على وضع الإيقاف.
١١. ولمزيد من الحماية يُنصح بتركيب نظام تيار كهربائي متخلف (RCD) بتيار تشغيل متخلف لا يتجاوز ٣٠ ميلي أمبير في الدائرة الكهربائية التي تمد الحمام بالتيار الكهربائي. أطلب نصيحة الفني الذي سيقوم بعملية التركيب.
١٢. هذا الجهاز غير مصمم للاستعمال من قبل الأشخاص (بما في ذلك الأطفال) ذوي القدرات الجسدية أو الحسية أو العقلية المنخفضة، أو الذين لديهم نقص في الخبرة والمعرفة، إلا إذا أمكنهم الحصول على المنفعة من خلال الإشراف عليهم أو توجيههم فيما يتعلق باستعمال الجهاز من قبل شخص مسؤول عن سلامتهم.
١٣. يجب مراقبة الأطفال لضمان عدم عبثهم بالجهاز.
١٤. تم تصميم هذا المنتج للاستعمال المنزلي فقط. في حال القيام بأية استعمالات مهنية. لن يتحمل الصانع أية مسؤولية تنتج عن الاستعمال غير المناسب أو الإخفاق في اتباع التعليمات.

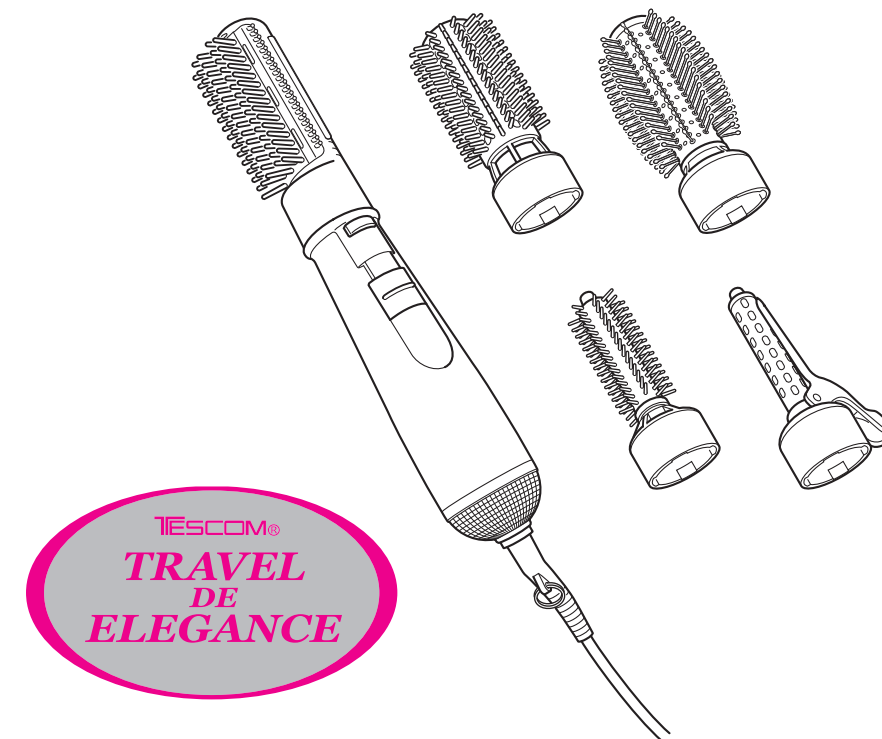
تحذير: لا تعمدى إلى استعمال هذا الجهاز بالقرب من حوض الإستحمام أو الدوش أو الأحواض أو الأوعية الأخرى التي تحتوي على الماء.

الرمز يعني ضرورة عدم استعمال هذا الجهاز بالقرب من الماء (حوض الإستحمام، الدوش، إلخ).



Operating Instructions

Before operating this unit, please read these Instructions completely.



TESCOM®
TRAVEL
DE
ELEGANCE

HAIR STYLER

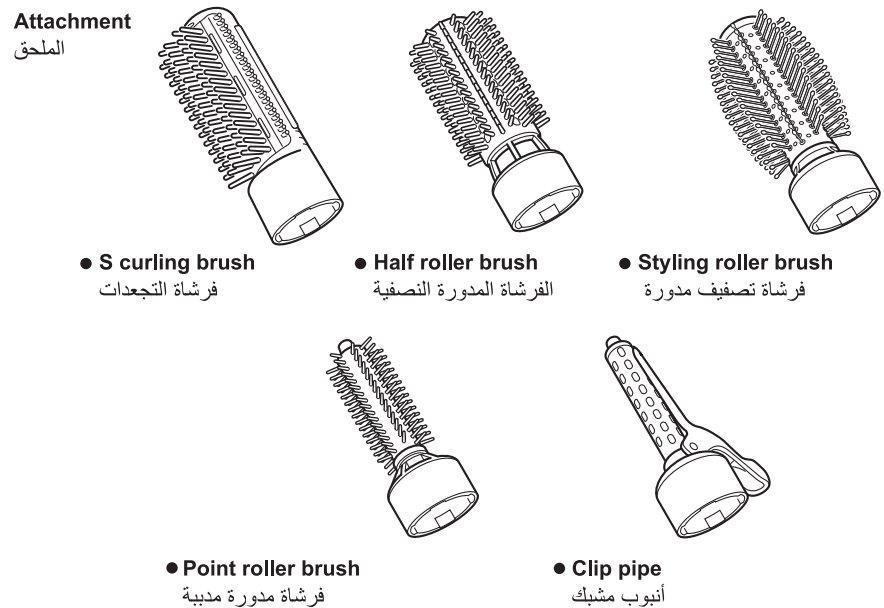
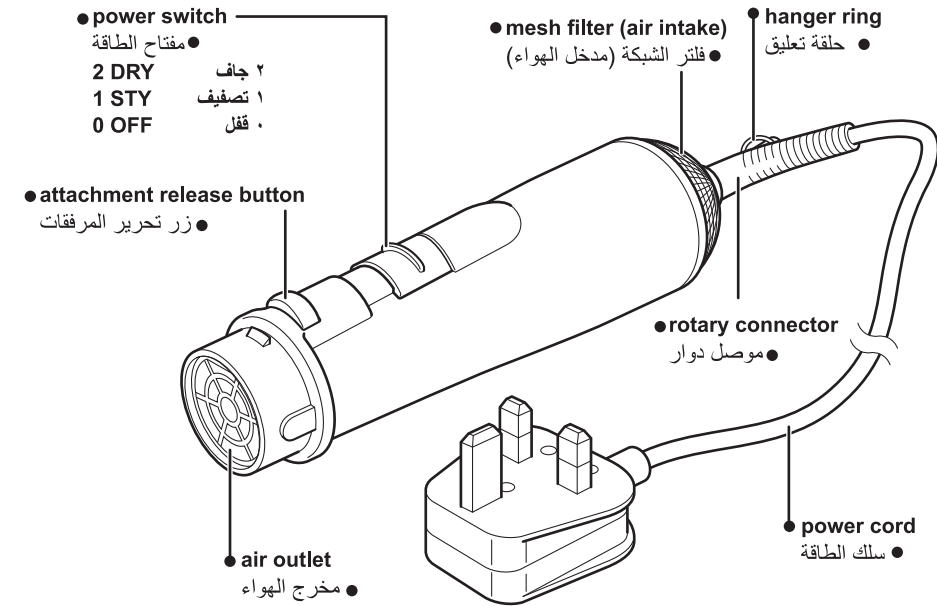
THC-8789MKII

TESCOM DENKI CO., LTD.
Made in Japan



Names of Parts

أسماء الأجزاء

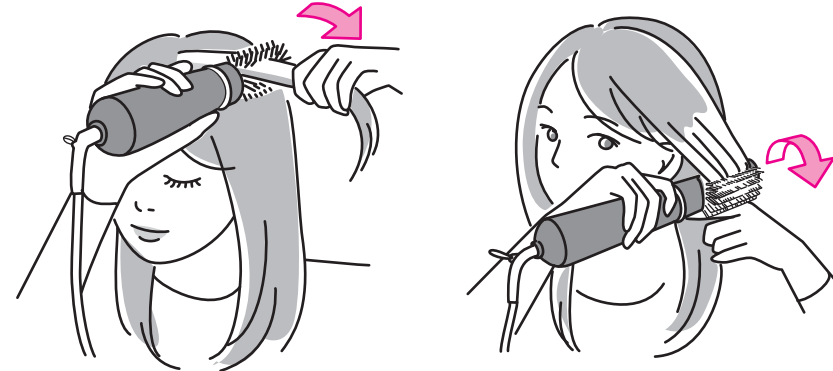


How to use 1

كيفية الاستعمال ١

Using the S curling brush and the half roller brush

1. For natural flowing waves: Give the hair a natural wave by brushing bunches of hair from the roots outward, in a large circle toward the ends.
 2. To add volume to the back of the head: Hold each bunch of hair up with one hand and the S curling brush with the other hand, and brush from the roots toward the ends.
 3. The half roller brush is practical and can be used for both waves and curls.
- If you use STY position after curling your hair at DRY position, you can set your hair easily.



استعمال فرشاة التجعدات والفرشاة المدورة النصفية

١. للتموجات المتتالية الطبيعية: قم بإعطاء الشعر تموجاً طبيعياً بتمشيط خصلات الشعر من الجذور باتجاه الخارج، وبدائرة كبيرة نحو النهايات.
٢. لإضافة كثافة أكثر للشعر في المنطقة الخلفية من الرأس: امسكي كل خصلة من الشعر الى الأعلى بإحدى اليدين وفرشاة التجعدات باليد الأخرى ثم قم بالتمشيط من الجذور نحو النهايات.
٣. الفرشاة المدورة النصفية عملية ويمكن إستخدامها لكل من التموجات والتجعدات.

- يمكنك تصفيف شعرك بسهولة، إذا قمت باستعمال وضع التصفيف STY بعد لف تجعدات شعرك في الوضع الجاف DRY.

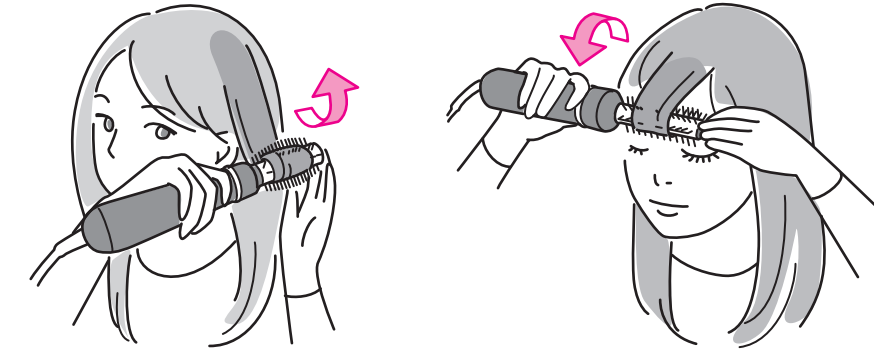
How to use 2

كيفية الاستعمال ٢

Using the styling roller brush and the point roller brush

1. To get natural curls and waves at the ends of your hair: Use the styling roller brush, and roll the ends of your hair inward or outward depending on the direction you want the curl or wave.
2. For tight curls: Use the point roller brush. Take a small bunch of hair, and roll it tightly inward or outward.
3. For a curly effect: Tightly roll the ends of the hair, where you want a curly effect, around the point roller brush, and then comb your hair with a comb or brush.

- NOTES:**
1. Divide the hair into small bunches, wrap each section about 1.5 times around the brush so that the brush is parallel to the hair. If you wrap the hair diagonally, it may become tangled and difficult to remove from the brush.
 2. To remove hair from the styling roller brush, continue to slowly roll the hair in the same direction until the ends of the hair slide off of the brush.



استخدام فرشاة التصفيف المدورة والفرشاة المدورة المدببة

١. للحصول على تجعدات وتموجات طبيعية في نهاية الشعر: استخدم فرشاة التصفيف المدورة، ولف نهايات الشعر للداخل أو للخارج حسب الاتجاه الذي تفضله للتموجات أو التجعدات.
٢. للتجعدات المكثفة: استخدم الفرشاة المدورة المدببة. خذ خصلة صغيرة من الشعر ولفها بصورة مكثفة للداخل أو الخارج.
٣. لعمل شعر يوحى بالتجعد: اعمل تجعدات مكثفة لنهايات الشعر في المناطق التي تريد فيها إظهار التجعد وذلك بلف الشعر حول الفرشاة المدورة المدببة ثم قم بتمشيط الشعر بالمشط أو الفرشاة.

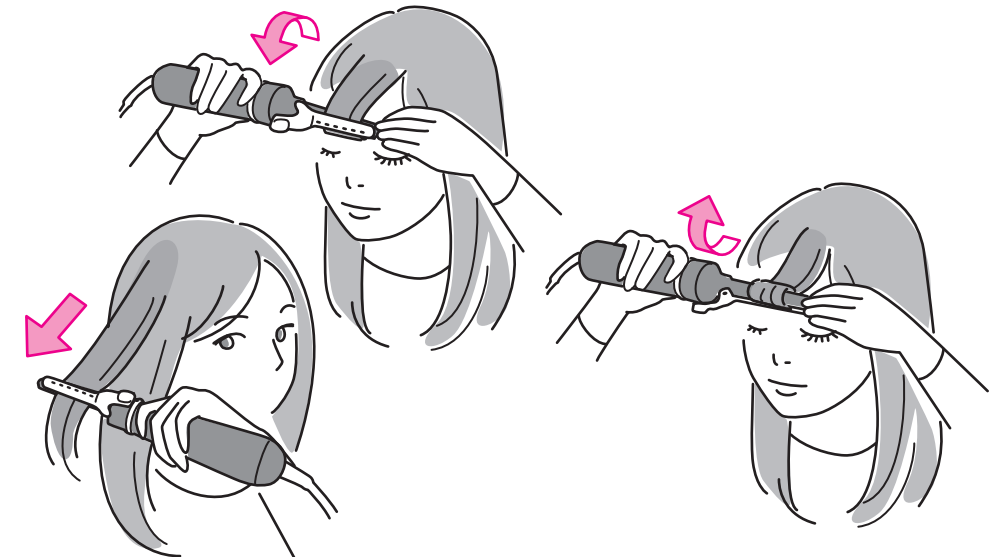
- ملاحظات:**
١. قم بتقسيم الشعر إلى خصلات صغيرة، لاف كل قسم حوالي مرة ونصف حول الفرشاة بحيث تكون الفرشاة موازية للشعر. إذا قمت بتلفيف الشعر مائلاً، فقد يصبح متشابكاً ويصعب إزالته من الفرشاة.
 ٢. لنزع الشعر من فرشاة التصفيف المدورة، استمر في لف الشعر ببطء في نفس الاتجاه حتى تنزلق أطراف الشعر بعيداً عن الفرشاة.

How to use 3

كيفية الاستعمال ٣

Using the clip pipe

1. Roll up the end of your hair inward or outward without breaking the ends.
 2. Carefully pull down the clip pipe without slipping out the hair between the pipe and holder plate.
- Rolling in
Hold the hair with the pipe on the inside and holder plate on the outside.
 - Rolling out
Hold the hair with the pipe on the outside and holder on the inside.



استعمال أنبوب المشبك

١. لف نهاية شعرك للداخل أو للخارج بدون فتح النهايات.
 ٢. اسحب أنبوب المشبك للأسفل بحرص وادفع أنبوب المشبك للخارج باتجاه نهاية الشعر مع الانتباه الى عدم ترك الشعر يخرج من الأنبوب وينحصر بين الأنبوب واللوح الماسك.
- اللف الداخل:
إمسك الشعر بالانبوب مع جعل الانبوب للداخل واللوح الماسك للخارج.
 - اللف للخارج:
إمسك الشعر بالانبوب مع جعل الانبوب للخارج واللوح الماسك للداخل.