

取扱説明書

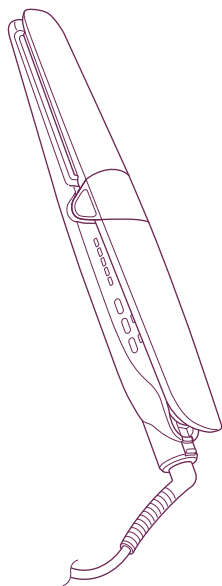
コラーゲンイオン ヘアアイロン

品番 TCH5100

●このたびは、テスコム製品をお買い上げいただきありがとうございました。

●ご使用になる前に、この取扱説明書を必ずお読みいただき、正しくご使用ください。特に「安全上のご注意」(1~4P)は必ずお読みください。

●取扱説明書は、お使いになる方がいつでも見られるところに必ず保管してください。



コラーゲンプラチナボックス交換時期の目安にお使いください。

使用開始

年/ 月 年/ 月

もくじ


安全上のご注意	1
各部のなまえと はたらき	5
仕様	6
ご使用前の準備	7
使いかた	9
コラーゲンプラチナ ボックスの交換のしかた	13
お手入れのしかた	14
海外の電圧とプラグ	15
故障かな?と思ったら	17
アフターサービス	18


保証書 裏表紙

●保証書は、販売店にて必ず記入を受け、大切に保管してください。

安全上のご注意

- ご使用前に、この「安全上のご注意」をよくお読みの上、正しくお使いください。
- 人への危害や財産の損害を未然に防ぐためのものです。必ずお守りください。
- 注意事項は次のように区分しています。

 **警告** | 誤った扱いをすると、死亡または重傷を負う可能性が想定される内容を示します。

 **注意** | 誤った扱いをすると、人が傷害を負う可能性や物的損害のみの発生が想定される内容を示します。

図記号の例

 記号は、「してはいけないこと」の内容をお知らせするものです。

 (左図の場合は分解禁止)

 記号は、「しなければならないこと(強制)」の内容をお知らせするものです。

 (左図の場合は電源プラグをコンセントから抜く)

警告



電源プラグ
を抜く

**使用後は必ず電源を切り、
電源プラグをコンセントから抜く。**

- 火災・感電の恐れがあります。
コンセントに差したまま放置しないでください。

コンセントから電源プラグを抜くときは、電源プラグを持って抜く。

- 電源プラグが傷んで、感電・ショート・発火の恐れがあります。



必ず守る

必ず交流100～240Vで使う。

- 火災・感電・やけどの恐れがあります。

電源プラグにホコリが付着しないように、定期的に掃除をする。

- 火災・感電の恐れがあります。

⚠ 警告

たこ足配線や、電源コンセントの定格を超える使いかたをしない。

- 発火・感電の恐れがあります。

電源コードを傷つけない。

無理に曲げない・ねじらない・引っ張らない・重いものをのせない・熱いものに近づけない・はさみ込まない・加工しない・束ねたまま使用しない。

- 火災・感電の恐れがあります。

次の状態が確認されたときは使わない。

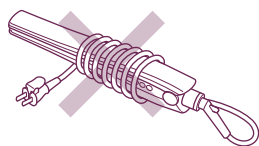
- 使用中、表示やランプが消えたり、電源が切れたりするとき。
 - アイロンが温まらないとき。
 - 電源コードがねじれて戻らなくなったとき。
 - 電源コード・電源プラグの根元部分が変形・傷んでいるとき。
 - コンセントの差し込みがゆるいとき。
 - 電源コードが異常に熱いとき。
- やけど・火災・ショート・感電の恐れがあります。
電源コードが破損した場合は、安全のため、製造業者・代理店、またはそれに類する資格を持った人に交換を依頼してください。



禁止

本体に電源コードを巻き付けない。

- 電源コードが断線し、火災・感電・やけどの恐れがあります。



スイッチを入れたまま放置しない。
布団・紙・ビニールなど燃えやすいものや熱に弱いものの上に置かない。








- 火災や熱による変質・変形の原因になります。
耐熱性のある、安定した平らな場所に置いてください。



補助を必要とする人(子供を含む)は、単独でこの製品を使わない。

- 使用する際は、安全に責任を負える人の監督・指示のもとで使うようにしてください。また、子供が本製品で遊ばないように注意してください。

⚠ 警告

 <p>禁止</p>	<p>取り外した部品や梱包材(ポリ袋・電源プラグのカバーなど)を、子供の手の届く場所に置かない。</p> <ul style="list-style-type: none"> ●口や鼻をふさいだり、口に入れるなどして、窒息や誤飲する恐れがあります。 
 <p>水場禁止</p>	<p>引火性のもの(ガソリン・ベンジン・シンナー・ガスなど)の近くで使わない。</p> <ul style="list-style-type: none"> ●爆発・火災の恐れがあります。
 <p>水ぬれ禁止</p>	<p>浴室や湿気の多い所・水の近くで使わない。保管しない。</p> <ul style="list-style-type: none"> ●絶縁劣化などにより、感電・火災・ショート of the 恐れがあります。
 <p>水ぬれ禁止</p>	<p>水につけない。水をかけない。</p> <ul style="list-style-type: none"> ●ショート・感電の恐れがあります。
 <p>ぬれ手禁止</p>	<p>ぬれた手で使わない。</p> <ul style="list-style-type: none"> ●ショート・感電の恐れがあります。
 <p>分解禁止</p>	<p>改造はしない。修理技術者以外の人は、分解・修理しない。</p> <ul style="list-style-type: none"> ●火災・感電・けがの恐れがあります。 <p>修理は販売店またはお客様ご相談窓口にご相談ください。</p>

⚠ 注意



必ず守る

ご使用になる前に必ずヘアバンドなどを使用し、首筋から肩にかけてタオルなどで保護をする。

- アイロン部が高温のため、やけどの恐れがあります。



禁止

乳幼児に使わない。人の毛髪の整髪以外の用途(かつら・エクステンション・ペットへの使用)には使わない。

- やけど・火災・故障の恐れがあります。

パーマ液を毛髪に塗布した状態で使わない。

- 毛髪を著しく傷めたり、断毛や、皮膚障害などを起こす恐れがあります。

アイロンを同じ箇所に連続してあて続けない。

- やけどや毛髪を著しく傷める恐れがあります。

アイロンが熱い状態や、髪の毛をはさんだ状態で開閉ロックをロックしない。

- やけどや毛髪を著しく傷める恐れがあります。

落としたり、ぶついたりしない。破損したら使用しない。

- 感電・発火・けがの恐れがあります。

業務用として使わない。
また、不特定多数の人が使う場所に置かない。

- 連続過負荷による故障の恐れがあります。

吸気口から、ヘアピンなどの異物を入れない。

- 火災・感電の恐れがあります。



接触禁止

使用中・使用直後の高温部(→7ページ)は熱くなっているのでさわらない。肌に触れさせない。また、幼児の手の届く場所に置かない。

- やけどの恐れがあります。

※安全上のご注意のイラストは実際の商品とは異なる場合があります。

各部のなまえとはたらき

アイロン部

プレートが上下に動き、髪を毛先までしっかりはさみます。

マイナスイオン・美容成分吹出口

ファン内蔵。マイナスイオン・ナノサイズミストを含んだ風を、コラーゲンプラチナボックスを通して送り出します。

コラーゲンプラチナボックスカバー※

吸気口

本体

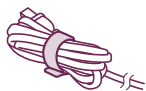
開閉ロック

アイロンを閉じた状態でロックできるので、収納に便利です。

OPEN
(ロック解除)
LOCK

クイックコードバンド

収納時、コードをまとめるのに便利です。



ブッシュ

電源コード

電源プラグ

レバー

電源プラグを抜くときに押します。

操作部

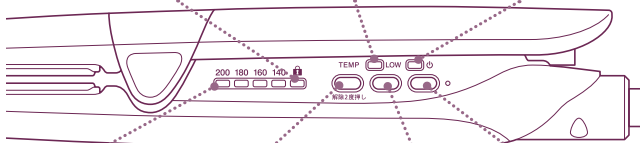
ロックランプ LOWモードランプ 電源ランプ

温度表示ランプ

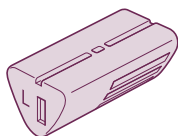
温度切替ボタン

LOW
モードボタン

電源スイッチ



コラーゲンプラチナボックス※



コラーゲンとプラチナ成分配合。
あらかじめ本体に取り付けてあります。

※の付いた部品は、テスコム製品取扱店でご購入いただけます。
製品の品番と必要な部品名をご確認の上、取扱店へご注文ください。
(ホームページからのご購入については18ページ参照)

自動電源OFF機能について

最終操作の約30分後に自動的に電源が切れます。電源が切れる約10秒前から、温度表示ランプまたはLOWモードランプの点滅と音でお知らせします。その間に温度切替ボタンを2度押しすると、電源ON状態が約30分延長されます。

仕 様

品 名	コラーゲンイオン ヘアアイロン
品 番	TCH5100
電 源	AC 100-240V 50/60Hz
消 費 電 力	54W
アイロン部温度	200℃(周囲温度30℃の場合)
電源コード長さ	1.7m
質 量	420g
寸 法	高さ76×幅280×奥行35mm

消費電力は、温度制御のため0W～750Wに変動します。

ご使用前の準備



必ず守る

使いはじめる前に

やけど防止のため、必ずヘアーストランドなどを使用し、首筋から肩にかけてタオルなどで保護してください。

ヘアーストランド



タオル

1

髪の毛をよく乾かし、ストレート用ローションなどで少し湿らせる。

セット時間を短縮し、髪の毛をダメージから保護します。

2

ブラッシングして、髪の毛のからまり・ほつれなどを取り除く。

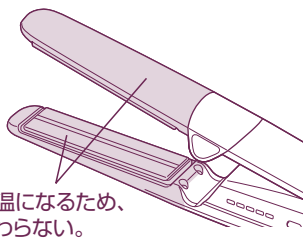
3

毛束に分けてヘアクリップなどでブロッキングする。
(→8ページ)



接触禁止

使用中および使用直後は、右のイラストで示した□部を絶対にさわらない。やけどの恐れがあります。



高温になるため、さわらない。

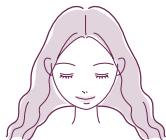


注意

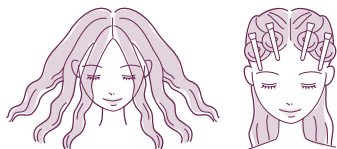
- 使用前に、コンセントの電圧・形状を確かめる。国や地域により電圧およびプラグ形状が異なります。15・16ページの「海外の電圧とプラグ」などでお確かめください。
- 必ず交流100-240Vで使用する。240Vを超える電源で使用すると、故障の原因になります。
※国によっては、同一国内でも地域により工業用電源(380Vなどの高圧電源)が家庭やホテル内に引き込まれている場合がありますので、現地で十分お確かめの上で使用ください。

ブロッキングのしかた ～髪をきれいにスタイリングするために～

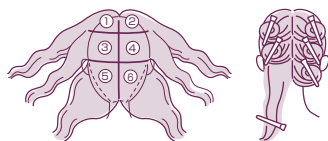
- 1 全体を、左右に
2等分する。



- 2 前髪(長い場合)と耳より前の髪を、
小さく分けてねじりながら丸め、
ヘアクリップなどで留める。



- 3 残りの髪を、図のように
3段に分けて留める。



- 4 下の段から順に、一束ずつ
ほどいてスタイリングする。

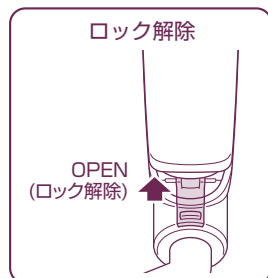
⚠ 注意

- 家庭用ストレートパーマ剤や還元剤入りパーマ液・クセ伸ばし剤
〔チオグリコール酸アンモニウム〕・〔システイン〕の成分表示のある
ものとは併用しない。還元剤でキューティクルを傷めることが
あります。
- ひどく傷んだ髪には使わない。
- 縮毛矯正をかけた髪の場合は、髪を傷めることがあるので、使わない。
- ヘアカラーで毛染めした場合は、2～3日経ってから使う。
- ヘアマニキュアで毛染めした場合は、シャンプーで十分に洗い流し、
髪を完全に乾かしてから使う。髪がぬれていると色落ちし、色素
が付着してヘアアイロンを傷めることがあります。

使いかた

- 1 アイロン部を手で閉じた状態で
開閉ロックをスライドして
OPENにする。

ロックしたままで電源を入れると、
故障の原因になります。



- 2 電源プラグをコンセントに差し込む。

- 3 電源スイッチを長押し(約2秒)する。

「ピッ」と鳴って、電源ランプが点灯し、設定温度(初めて使うときは140℃、2回目以降は前回使用した設定)のランプが点滅します。

- 4 温度切替ボタンまたはLOWモードボタンを押して、
温度を設定する。

温度切替ボタンで、140℃・160℃・180℃・200℃に設定できます。

温度表示ランプで設定温度を確認してください。

LOWモードボタンを押すと、LOWモード(60℃)になります。

設定した温度になると、温度表示ランプ、またはLOWモードランプが点滅から点灯に変わり、「ピピッ」と鳴ってファンが回りはじめます。

※使い慣れるまでは、低い温度での使用をおすすめします。

※LOWモードは洗髪後のヘアドライした髪を整えるときに使ってください。

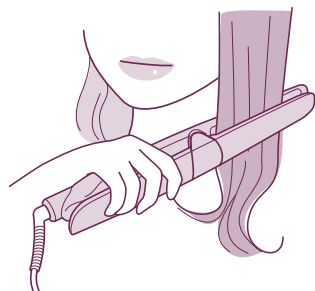
(低温のためクセ付けには適していません。)

5

5～6cmの幅で毛を取り、アイロン部の中央にはさむ。髪
の根元から毛先に向けてまっすぐ、片手でゆっくりと
すべらせる。

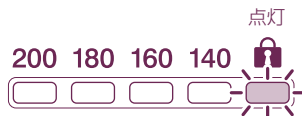
髪のクセの程度に合わせて、数回くり返
します。

髪が引っかかったときは、髪をはさみ直
し、やり直してください。



●自動ロック機能について

最終操作後約5秒経つと、「ピッ」と鳴って設定がロックされ、
ロックランプが点灯します。
ロック中はボタンを押しても設定を変更できません。



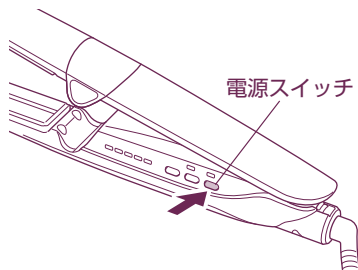
温度ロック解除方法

温度切替ボタンを2度押しすると、「ピー」と鳴って温度ロックが解除されます。

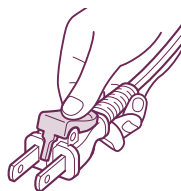
使いかた

6

電源スイッチを長押し
(約2秒)して電源を切り、
電源プラグを
コンセントから抜く。



コンセントから抜くときは、
電源プラグを持って抜いてください。
レバーを押すと、プラグが楽に抜けます。



7

本体が完全に冷めてから、
アイロン部を手で閉じた状態で
開閉ロックをスライドしてLOCKにし、
湿気の少ない所で保管する。

電源コードを本体に巻き付けしないでください。

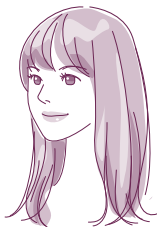
⚠ 注意

- このヘアアイロンは、クセ毛を一時的に伸ばすものです。縮毛に対する効果はありません。
- 同じ所に連続してあて続けられない。髪を傷める原因になります。
- ぬれた髪には使わない。やけどの恐れがあります。
- 整髪剤などの付いた手でさわらない。劣化の原因になります。

ヘアアレンジのしかた

※ヘアアレンジのしかたを分かりやすくするために、イラストはヘアバンドと肩のタオルを外しています。

●ナチュラルストレート



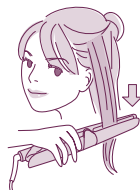
※イラストは仕上がりのイメージです。

内巻き

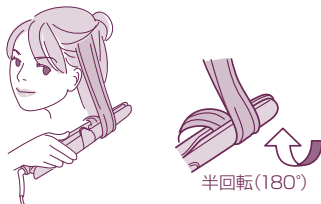
- ① 3～5cmの幅で毛束を取る。



- ② まっすぐに毛先の少し上あたりまでゆっくりすべらせる。



- ③ 内巻きに半回転(180°)させる。
※半回転より多く回転させると、髪が抜けにくくなり、髪を傷める原因になります。



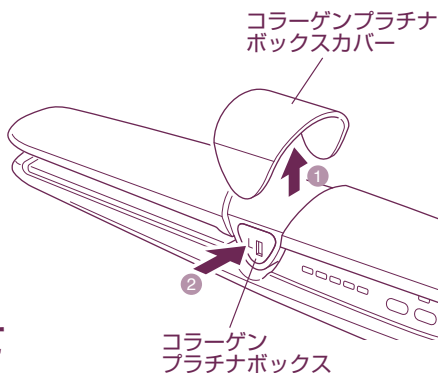
外巻き

- ③で外巻きに半回転させる。

コラーゲンプラチナボックスの交換のしかた

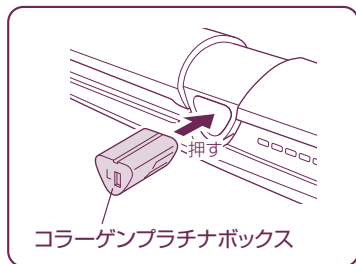
1 コラーゲンプラチナボックスカバーを取り外す。

※誤飲防止のため、コラーゲンプラチナボックスを子供の手の届く場所に置かないでください。



2 コラーゲンプラチナボックスを横から押して取り出す。

3 新しいコラーゲンプラチナボックスを図の向きで入れ、「カチッ」というまで押して取り付ける。



4 コラーゲンプラチナボックスカバーを取り付ける。

コラーゲンとプラチナ成分が薄れてきますので、2年を目安に交換をおすすめします。

コラーゲンプラチナボックスは、テスコム製品取扱店でご購入いただけます。お近くの取扱店へご注文ください。

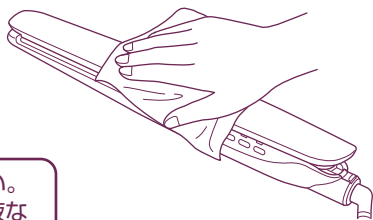
(ホームページからのご購入については18ページ参照)

お手入れのしかた

電源を切って(→11ページ)電源プラグを抜き、冷めてからお手入れする。

本体

乾いたやわらかい布で汚れをふき取る。
汚れが落ちにくいときは、「石けん水」または「水で薄めた中性洗剤」に浸したやわらかい布をよく絞ってふき取る。

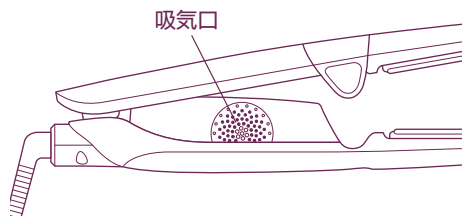


⚠ 注意

- 本体の水洗いは絶対にしない。
- アルコール・ベンジン・除光液などでふかない。

吸気口

ほこりをやわらかいブラシなどで取り除く。



海外の電圧とプラグ

※この一覧は、あくまで参考案内です。

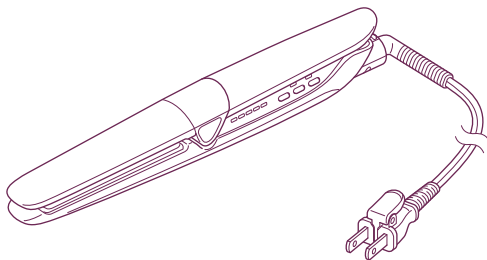
電圧とプラグは、必ず現地で確認してからお使いください。

この一覧にない国へご旅行の際は、現地ホテルや旅行代理店などにご確認ください。

この製品の仕様

●使用電圧
100-240V

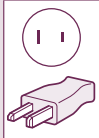
●電源プラグ
Aタイプ

















プラグとコンセントの種類

A(A-2)
タイプ

Aタイプ…そのまま使えます。



下記のタイプは、変換プラグが必要です。
別途ご用意ください。

C(C-2) タイプ	B(B-2) タイプ	B-3 タイプ	BF タイプ	O タイプ	O-2 タイプ	SE タイプ
						
						

※ホテルのシェーバー専用コンセントでは使えません。

電圧とプラグ一覧

下記以外の電圧・プラグを使用している国／地域もあります。

国名・地域名		電圧	プラグ							
アジア	日本	100	A							
	インド	115/230/240		B	B-3	BF	C			
	インドネシア	127/220/230/240	A	B	B-3	BF	C			
	シンガポール	115/230		B	B-3	BF	C			
	タイ	220	A	B	B-3	BF	C			
	韓国	110/220	A				C			SE
	台湾	110/220	A				C	O		
	中国	110/220	A	B	B-3	BF	C	O	O-2	SE
	フィリピン	120/230/240	A	B	B-3		C	O		
	ベトナム	110/220	A			BF	C			SE
	香港	200/220		B	B-3	BF	C			
マカオ	115/127/220	A	B	B-3	BF	C			SE	
マレーシア	240		B	B-3	BF	C			SE	
北米	アメリカ合衆国	120	A							
	アメリカ(テキサス)	120/240	A					O		
	カナダ	120/240	A			BF				
	ハワイ	120	A							
ヨーロッパ	イギリス	230/240		B	B-3	BF	C			
	イタリア	125/220	A				C			SE
	オーストリア	230			B-3	BF	C	O		SE
	オランダ	230		B			C			SE
	ギリシャ	230		B	B-3		C			SE
	スイス	230	A	B			C			SE
	スウェーデン	230		B			C			SE
	スペイン	127/220	A				C			SE
	デンマーク	230					C			
	ドイツ	127/230	A				C			SE
	ノルウェー	230					C			SE
	ハンガリー	220					C			
	フィンランド	120/230	A	B			C			SE
	フランス	127/230	A				C	O		SE
ベルギー	127/230	A	B			C			SE	
ロシア	127/220	A	B			C			SE	
オセアニア	オーストラリア	240/250						O		
	グアム	120/240	A			BF		O		
	サイパン	110	A							
	トンガ	240						O		
	ニュージーランド	230/240						O		
中南米	フィジー	120/240	A	B			C	O		
	アルゼンチン	220				BF	C	O		SE
	プエルトリコ	120/240	A			BF	C			
	ブラジル	127/220	A				C			SE
	メキシコ	120/127/230	A				C			SE
中東・アフリカ	アラブ首長国連邦	220/240		B	B-3	BF	C			
	エジプト	220			B-3	BF	C			SE
	クウェート	240		B	B-3	BF	C			SE
	トルコ	220		B	B-3		C			SE
	南アフリカ共和国	220/230/250		B	B-3	BF	C			
モロッコ	115/127/220	A				C			SE	

故障かな?と思ったら

こんなときは	考えられる原因	処置の方法
初めて使用するとき、 においがする。	ヒーターによる加熱のため、多少のにおいがすることがありますが、故障ではありません。	そのままご使用ください。
電源ランプが点灯していない状態でその他のランプが点灯する。		すぐに使用を中止し、「お客様ご相談窓口」にご相談ください。 (→18ページ)
電源コードがねじれて戻らなくなった。	電源コードが断線しかけている。	
電源コードを折り曲げたり、電源コードを回転させると、通電したり、しなかったりする。		
こげ臭いにおいがする。その他の異常・故障がある。		
電源プラグが異常に熱い。	コンセントの差し込みがゆるい。	コンセントに原因がある場合があります。最寄りの電器店にご相談ください。
マイナスイオン・美容成分吹出口から「ジー」というような音がする。	マイナスイオンの発声音であり、異常ではありません。	そのままご使用ください。
電源プラグをコンセントに差すと「キーン」というような高い音がする。		

アフターサービス

① 保証書について / 保証期間はご購入日より1年間です。

この取扱説明書には裏面に商品の保証書が付いています。保証書はご購入後販売店で「販売店名・ご購入日」などの記入をご確認の上、内容をよくお読みの後、大切に保管してください。

② 修理を依頼されるとき

- 保証期間中は商品に保証書を添えてご購入後販売店にご持参ください。保証書の記載内容にそって修理いたします。
- 保証期間が過ぎているときはご購入後販売店にご相談ください。修理により使用できる場合は、お客様のご要望により有料修理いたします。

③ 補修用性能部品の保有期間

当社では、この商品の補修用性能部品(商品の機能を維持するために必要な部品)の保有期間は製造打ち切り後6年としております。

④ ご使用中にふだんと変わった状態になったとき

ただちにご使用を中止し、ご購入後販売店に点検・修理をご依頼ください。お客様ご自身での分解修理は危険です。(修理には特殊な技術が必要です。)

⑤ アフターサービスについてご不明の点があるとき

ご購入後販売店にお問い合わせください。

- ご購入後により、ご購入後販売店のアフターサービスを受けられなくなる場合は、事前に販売店にご相談ください。
- ご贈答品などで、ご購入後販売店のアフターサービスを受けられない場合は、下記の「お客様ご相談窓口」にお問い合わせください。

テスコムお客様ご相談窓口

〒390-1242 長野県松本市和田4217-1

受付時間:9時~17時
(土・日・祝日・弊社休業日を除く)
FAX 0263-40-3840

●修理についてのお問い合わせ

通話無料 **0120-343-122**

●その他のお問い合わせ

通話無料 **0120-106-018**

ホームページでもお問い合わせいただけます。

URL▶<https://www.tescom-japan.co.jp/support/>

●部品・消耗品ご購入について

テスコム製品取扱店、または下記専用ページからご購入いただけます。

※ホームページからご購入の場合は、送料等がかかります。

URL▶<https://www.tescom-shop.jp/parts/>

この製品には、リサイクル可能な部品が含まれています。廃棄の際は、お住まいの地域の条例などに従ってください。

愛情点検



●長年ご使用のヘアアイロンの点検を！

こんな症状は
ありませんか

- 電源コードや電源プラグが異常に熱くなる。
- こげ臭いにおいがする。
- 製品の一部に割れ・ゆるみ等がある。
- その他、異常や故障がある。

ご使用
中止

事故防止のため、電源プラグを抜き、販売店に点検・修理をご相談ください。

〈無料修理規定〉

お買い上げ日から保証期間中に、取扱説明書、本体ラベルなどの注意書に従った正常な使用状態で故障した場合には、本書記載内容に基づき無料修理いたしますので、商品と本保証書をご持参・ご提示の上、お買い上げ販売店にご依頼ください。

1. 保証期間内でも次のような場合には有料修理となります。
 - ①使用上の誤り、改造や不当な修理による故障または損傷。
 - ②お買い上げ後の落下、引っ越し、輸送などによる故障または損傷。
 - ③火災、地震、水害、落雷などの天災ならびに公害や異常電圧などの外部要因による故障または損傷。
 - ④業務用としての使用、車両、船舶への搭載など一般家庭用以外に使用された場合の故障または損傷。
 - ⑤本書の提示がない場合。
 - ⑥本書にお買い上げ日、お客様名、販売店名の記入のない場合あるいは字句を書き換えられた場合。
2. ご転居の場合は事前にお買い上げ販売店にご相談ください。
3. ご贈答品などで本書に記入してあるお買い上げ販売店に修理を依頼されることができない場合は、「お客様ご相談窓口」にお問い合わせください。
4. 本書は日本国内においてのみ有効です。(This warranty is valid only in Japan.)
5. 本書は再発行いたしませんので紛失しないよう大切に保管してください。

●修理メモ

この保証書は本書に明示した期間、条件のもとにおいて無料修理をお約束するものです。従ってこの保証書によってお客様の法律上の権利を制限するものではありませんので、保証期間経過後の修理などについてご不明の場合は、お買い上げ販売店または「お客様ご相談窓口」にお問い合わせください。

保証期間経過後の修理、補修用性能部品の保有期間について詳しくは「アフターサービス」の項をご覧ください。

当製品の保証書にご記入いただいた、お客様の個人情報、修理・交換品の発送のみで使用し、それ以外の目的で使用したり、第三者に提供する事は一切ございません。

保 証 書 持込修理

品番	TCH5100	保証期間	お買い上げ年月日より 1年間	保証対象	本体
★お客様	ご芳名		様	★お買い上げ年月日	
				年 月 日	
	ご住所 (〒)			★販売店	
			住所・店名		
	お電話		電話		

株式会社 **テスコム** www.tescom-japan.co.jp

本社／東京都品川区西五反田5-5-7 工場／長野県松本市和田4217-1