

取扱説明書

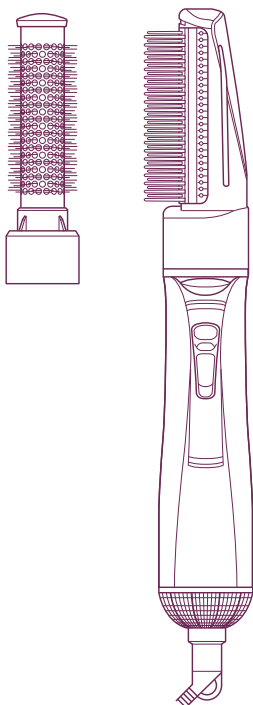
マイナスイオン カールドライヤー

品番 **TIC756** 家庭用

●このたびは、テスコム製品をお買い上げいただきありがとうございました。

●ご使用になる前に、この取扱説明書を必ずお読みいただき、正しくご使用ください。特に「**安全上のご注意**」(1～4P)は**必ずお読みください**。

●取扱説明書は、お使いになる方がいつでも見られる所に必ず保管してください。



もくじ

安全上のご注意	1
各部のなまえと はたらき	5
仕様	6
使いかた	7
お手入れのしかた	12
故障かな?と思ったら	13
アフターサービス	14

保証書

裏表紙

◎保証書は、販売店にて必ず記入を受け、大切に保管してください。

安全上のご注意

- ご使用前に、この「安全上のご注意」をよくお読みの上、正しくお使いください。
- 人への危害や財産の損害を未然に防ぐためのものです。必ずお守りください。
- 注意事項は次のように区分しています。



警告

誤った扱いをすると、死亡または重傷を負う可能性が想定される内容を示します。



注意

誤った扱いをすると、人が傷害を負う可能性や物的損害のみの発生が想定される内容を示します。

図記号の例



記号は、「してはいけないこと」の内容をお知らせするものです。



(左図の場合は分解禁止)



記号は、「しなければならないこと(強制)」の内容をお知らせするものです。



(左図の場合は電源プラグをコンセントから抜く)

警告



電源プラグ
を抜く

使用後は必ずスイッチを「OFF」にし、
電源プラグをコンセントから抜く。

- 火災・感電の恐れがあります。



必ず守る

コンセントから電源プラグを抜くときは、電源プラグを持って抜く。

- 電源プラグが傷んで、感電・ショート・発火の恐れがあります。

電源プラグにホコリが付着しないように、定期的に掃除をする。

- 火災・感電の恐れがあります。

必ず交流 100V で使う。(日本国内専用)

- 火災・感電・やけどの恐れがあります。



禁止

たこ足配線や、電源コンセントの定格を超える使いかたをしない。

- 発火・感電の恐れがあります。

⚠ 警告

本体内部が真っ赤になったり、煙が出る、本体の中で異物が動く音がするときは使わない。

- 感電・発火・けがの恐れがあります。

電源コードを傷つけない。

無理に曲げない・ねじらない・引っ張らない・重いものをのせない・熱いものに近付けない・はさみ込まない・加工しない・束ねたまま使用しない。

- 火災・感電の恐れがあります。

次の状態が確認されたときは使わない。

- 使用中に風が出たり出なかったりするとき。
- 電源コードがねじれて戻らなくなったとき。
- 電源コード・電源プラグの根元部分が変形・傷んでいるとき。
- コンセントの差し込みがゆるいとき。
- 電源コードが異常に熱いとき。



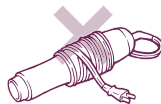
- やけど・火災・ショート・感電の恐れがあります。



禁止

本体に電源コードを巻き付けない。

- 電源コードが断線し、火災・感電・やけどの恐れがあります。



スイッチを入れたまま放置しない。

- 火災や熱による変質・変形の恐れがあります。



子供だけで使わせない。

幼児の手の届く所で使わない。幼児の手の届く場所に保管しない。

- 感電・けが・やけどの恐れがあります。

⚠ 警告

梱包材(ポリ袋・電源プラグのカバーなど)を、
子供の手の届く場所に置かない。

- 口や鼻をふさいだり、口に入れるなどして、
窒息や誤飲する恐れがあります。



引火性のもの(ガソリン・ベンジン・シンナー・ガス・整髪剤など)の近くで使わない。スプレー式整髪剤と同時に使わない。

- 爆発・火災の恐れがあります。



禁止

吸込口・吹出口をふさがない。

- 火災・やけどの恐れがあります。



吸込口・吹出口から、ヘアピンなどの異物を入れない。

- 火災・感電の恐れがあります。



使用中に吹出口をのぞき込まない。

- 風と一緒にホコリなどの異物が吹き出し、けがをする恐れがあります。



水場禁止

浴室や湿気が多い所・
水の近くで使わない。
保管しない。

- 絶縁劣化などにより、感電・
火災・ショート of の恐れが
あります。



ぬれ手禁止

ぬれた手で使わない。

- ショート・感電の恐れが
あります。



水ぬれ禁止

水につけない。
水をかけない。

- ショート・感電の恐れが
あります。



分解禁止

改造はしない。
修理技術者以外の人は、
分解・修理しない。

- 火災・感電・けがの恐れが
あります。
修理は販売店、または弊社
お客様ご相談窓口にご相談
ください。

⚠ 注意



必ず守る

使用中、髪の毛が吸込口に吸い込まれないようにする。

- 髪の毛が切れたり、やけど・故障の恐れがあります。

人の毛髪の乾燥・整髪以外の用途（かつら・衣類や靴等の乾燥）に使用しない。

また、乳幼児・ペットに使用しない。

- やけど・火災・故障の恐れがあります。



アタッチメントに一度にたくさんの

髪の毛を巻いたり、重ねて巻いたりしない。

- 髪の毛がからまったり、こげたり、熱によるやけどの恐れがあります。



禁止

アタッチメントに、直接整髪剤を付けない。洗髪などの用具にしない。

- やけど・故障・破損の恐れがあります。

落としたり、ぶつかけたりしない。破損したら使用しない。

- 感電・発火・けがの恐れがあります。

業務用として使わない。

また、不特定多数の人が使う場所に置かない。

- 連続過負荷による故障の恐れがあります。

スイッチは必要以上に速く動かさない。

また、不完全な位置で使わない。

- 故障の恐れがあります。



接触禁止

使用中・使用直後のアタッチメントの高温部（→6ページ）および吹出口は、高温のためさわらない。また肌に触れさせない。

- やけどの恐れがあります。

※安全上のご注意のイラストは実際の商品とは異なる場合があります。

各部のなまえとはたらき

切替スイッチ



↑ DRY.....温風
↓ COOL.....冷風
OFF.....切

吸込口
(インレット ネット付き)

電源コード

ブッシュ

電源プラグ

本体

吹出口

風とマイナスイオンを吹き出します。

●マイナスイオンの毛髪へのはたらき

ドライヤーから発生したマイナスイオンを帯びた微細な水分子が、キューティクルを保護します。

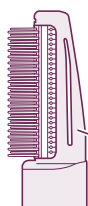
プッシュボタン

アタッチメントを取り外すときに押します。



■付属品(アタッチメント)

・ キャッチクッションブラシ



高温部
熱くなるので
注意する。

・ ロールアイロンブラシ



高温部
全体（特にブラシの芯）
が熱くなるので注意する。

付属品は、テスコム製品取扱店でご購入いただけます。

製品の品番と必要な部品名をご確認の上、取扱店へご注文ください。

(ホームページからのご購入については14ページ参照)

仕 様

品 名	マイナスイオン カールドライヤー
品 番	TIC756
電 源	AC100V 50/60Hz
消 費 電 力	700W (DRY) /40W (COOL)
温 風 温 度	115℃ (DRY、周囲温度30℃の場合。 アタッチメントを取り外したときの温度)
電源コード長さ	1.7m
質 量	245g (本体のみ) 320g (キャッチクッションブラシ付き)
付 属 品 (アタッチメント)	キャッチクッションブラシ ロールアイロンブラシ
安 全 装 置	温度過昇防止装置 (サーモスタット・温度ヒューズ)
寸 法	高さ49×幅210×奥行46mm (本体のみ) 高さ51×幅324×奥行51mm (キャッチクッションブラシ付き)

使いかた

1

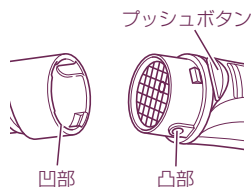
本体にアタッチメントを取り付ける。

(※取り付けの際は、異物が入っていないことを必ず確認してください。)

アタッチメントの凹部と本体の凸部を合わせて、「カチッ」と音がするまで差し込みます。

●取り外しかた

プッシュボタンを押しながら、アタッチメントを抜きます。



2

切替スイッチが「OFF」になっていることを確認して、電源プラグをコンセントに差し込む。

3

切替スイッチを「DRY」または「COOL」にしてブラシで髪をとかしながら風をあてる。

●適した使いかた

「DRY」 …… 洗髪後のブロー、髪の設定に適しています。

「COOL」 …… 温風で髪を整えた後、髪からブラシを外す前に冷風を10～15秒あてると、設定が長持ちします。

4

使用後は、切替スイッチを「OFF」にし、電源プラグをコンセントから抜く。

コンセントから抜くときは、電源プラグを持って抜いてください。



5

完全に冷めてから、湿気の少ない所で保管する。

※電源コードを本体に巻き付けて保管しないでください。

⚠ 注意

- 使用中、髪の毛が吸込口に吸い込まれないよう注意する。
- 1ヶ所に温風をあてすぎない。やけどの恐れがあります。
- アタッチメントの着脱は、必ず冷めてから行う。
- 整髪剤などの付いた手でさわらない。劣化の原因となります。

アドバイス

●洗髪後のブローに

乾いたタオルで髪全体をよくふいて、トリートメントローションやヘアクリームなどを付けてから使うと、髪が乾燥しすぎるのを防ぎ、つややかな髪を保てます。

●乾いているときのセットに

セットローションや蒸しタオルなどで、少し湿り気を与えてから使うと、セットしやすく、カールの持ちもよくなります。

●寝グセ直し・髪にクセがあるときに

髪を少し引っ張り気味に整えましょう。

使いかた



ロールアイロンブラシの使いかた



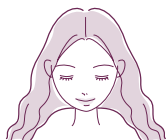
必ず守る

使いはじめる前に

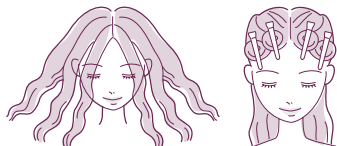
髪のかみ付きを防ぐために、手元を確認しながらご使用ください。
手元を確認できない後頭部へのカールはおやめください。
ブラシに髪を巻きすぎない。外すときは巻き戻さない。

ブロッキングのしかた ～髪をきれいにスタイリングするために～

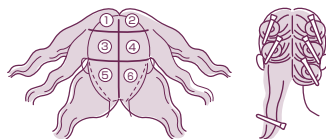
- 1 全体を、左右に
2等分する。



- 2 前髪(長い場合)と耳より前の髪を、
小さく分けてねじりながら丸め、
ヘアクリップなどで留める。



- 3 残りの髪を、図のように
3段に分けて留める。



- 4 下の段から順に、一束ずつ
ほどいてスタイリングする。



必ず守る

万一髪の毛がからまってしまった場合・・・

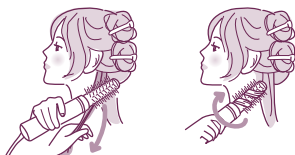
- ① 油性の整髪料を付けて、クシの柄や細い棒などで少しずつほぐして外してください。
- ② ①を行ってもからまりが取れないときは、はさみ等でブラシのピンを切って外してください。

●縦巻き

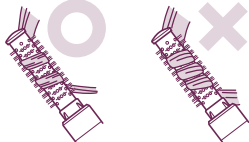


※イラストは仕上がりイメージです。

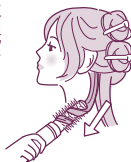
- 1 3cm程度の幅で毛束を取ります。毛束を毛先までとかし、毛先からブラシでらせん状に巻き付けます。



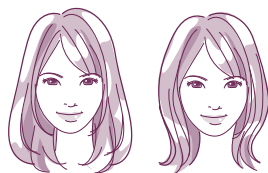
- 髪がからみ付くのを防ぐため、一度に巻く毛の量は少なめにする。
- 髪を重ねて巻かない。



- 2 3~5秒間キープしたあと、ブラシを毛先に向けてゆっくりすべらせ、外します。



●内巻き ●外巻き



※イラストは仕上がりイメージです。

- 1 3cm程度の幅で毛束を取ります。毛束（内巻きなら髪の内側、外巻きなら外側）をとかし、毛先でブラシを止めます。

- 2 毛束とブラシが垂直になるように、内巻き／外巻きに巻きます。



- 髪を重ねて巻かない。



- 3 3~5秒間キープします。
※高温部に触れないよう注意する。



- 4 ブラシを頭部から離し、巻いた方向に回転させながらすべらせて外します。



カールを付けた毛束はヘアピンなどで留めて、次の毛束に移ってください。

使いかた

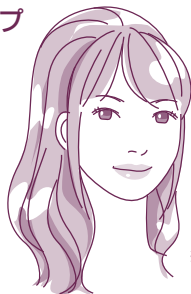


キャッチクッションブラシの使いかた

- 1 髪の流れを整えながら、根元から毛先に向けてとがす。



●根元のボリュームアップ



※イラストは仕上がりがイメージです。

- 1 3cm 程度の幅で毛束を取る。



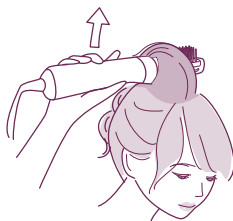
- 2 髪を根元から立ち上げるようにブラシで持ち上げ、そのままキープ。

ロングヘア：10 秒温風→10秒冷風をあてます。

ショートヘア：10 秒温風→5秒冷風をあてます。

風をあてる時間は目安です。

髪質に合わせて使用時間を変えてください。



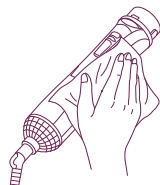
- 3 ブラシをゆっくりと髪から外す。

お手入れのしかた

切替スイッチを「OFF」にして電源プラグを抜き、冷めてからお手入れする。

本体

乾いたやわらかい布で汚れをふき取る。
汚れが落ちにくいときは、「石けん水」または「水で薄めた
中性洗剤」に浸したやわらかい布をよく絞ってふき取る。



⚠ 注意

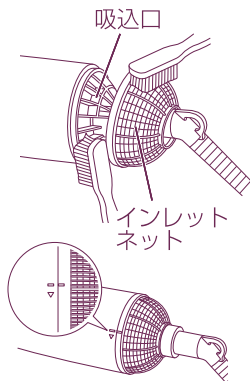
- 本体の水洗いは絶対にしない。
- アルコール・ベンジン・除光液などでふかない。

吸込口・インレットネット

- ①インレットネットの●印を、本体の▼マークに合うまで左に回し、本体から外す。
- ②ホコリや髪の毛などをやわらかいブラシなどで取り除く。
(インレットネットの外側・内側、吸込口)
- ③インレットネットの●印を、本体の▼マークに合わせてはめ込み、本体の●印と合うまで右に回して取り付ける。

●お手入れはこまめに

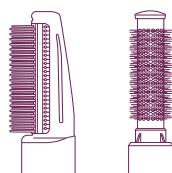
温風が通常より熱くなり、髪がこげたり、やけどの恐れがあるので、吸込口・インレットネットはこまめに(月1回以上)お手入れする。



お手入れのしかた

アタッチメント

- ①ホコリや髪の毛などを、ブラシなどで取り除く。
- ②水洗いし、十分に乾燥させる。



故障かな？と思ったら

こんなときは	考えられる原因	処置の方法
温風になったり、冷風になったりする。 吹出口から火花が見える。 (火花は安全装置の動作によるものです。)	吸込口にホコリや髪が付着している。	ホコリや髪をブラシなどで取り除く。それでも直らないときは、すぐに使用を中止し、「お客様ご相談窓口」にご相談ください。(→14ページ)
電源コード・電源プラグが異常に熱くなる。	吸込口をふさいでいる。	ふさがないように使う。それでも直らないときは、すぐに使用を中止し、「お客様ご相談窓口」にご相談ください。(→14ページ)
風が出なかったり、使用中に止まることがある。	コンセントの差し込みがゆるい。	コンセントに原因がある場合があります。最寄りの電気店にご相談ください。
本体や温風が異常に熱い。本体内部が真っ赤になったり煙が出る。	電源コードが断線しているか、断線しかけている。	すぐに使用を中止し、「お客様ご相談窓口」にご相談ください。(→14ページ)
異常な音や振動、こげ臭いにおいがする。	安全装置が正常に動作していない。	
マイナスイオンの効果が感じられない。	以下の人には効果が現れにくいことがあります。 ●縮毛の人 ●髪のカセが強い人 ●髪が細くやわらかい人 ●髪が短い人 ●縮毛矯正をかけて間もない人 ●もともと髪質がしっとりしている人	

アフターサービス

① 保証書について / 保証期間はご購入日より1年間です。

この取扱説明書には裏面に商品の保証書が付いています。保証書はご購入販売店で「販売店名・ご購入日」などの記入をご確認の上、内容をよくお読みの後、大切に保管してください。

② 修理を依頼される時

- 保証期間中は商品に保証書を添えてご購入販売店にご持参ください。保証書の記載内容にそって修理いたします。
- 保証期間が過ぎているときはご購入販売店にご相談ください。修理により使用できる場合は、お客様のご要望により有料修理いたします。

③ 補修用性能部品の保有期間

当社では、この商品の補修用性能部品（商品の機能を維持するために必要な部品）の保有期間は製造打ち切り後6年としております。

④ ご使用中にふだんと変わった状態になったとき

ただちにご使用を中止し、ご購入販売店に点検・修理をご依頼ください。お客様ご自身での分解修理は危険です。（修理には特殊な技術が必要です。）

⑤ アフターサービスについてご不明の点があるとき

ご購入販売店にお問い合わせください。

- ご購入により、ご購入販売店のアフターサービスを受けられなくなる場合は、事前に販売店にご相談ください。
- ご贈答品などで、ご購入販売店のアフターサービスを受けられない場合は、下記の「お客様相談窓口」にお問い合わせください。

テスコムお客様相談窓口

〒390-1242 長野県松本市和田4217-1

●修理についてのお問い合わせ

通話
無料

0120-343-122

●その他のお問い合わせ

通話
無料

0120-106-018

ホームページでもお問い合わせいただけます。

URL▶<https://www.tescom-japan.co.jp/support/>

受付時間：9時～17時

（土・日・祝日・弊社休業日を除く）

FAX 0263-40-3840

●部品・消耗品ご購入について

テスコム製品取扱店、または下記専用ページからご購入いただけます。

※ホームページからご購入の場合は、送料等がかかります。

URL▶<https://www.tescom-shop.jp/parts/>

この製品には、リサイクル可能な部品が含まれています。廃棄の際は、お住まいの地域の条例などに従ってください。

愛情点検



●長年ご使用のカールドライヤーの点検を！

こんな症状は
ありませんか

- 電源コードや電源プラグが異常に熱くなる。
- こげ臭いにおいがする。
- 製品の一部に割れ・ゆるみ等がある。
- その他、異常や故障がある。

ご使用
中止

事故防止のため、電源プラグを抜き、販売店に点検・修理をご相談ください。

〈無料修理規定〉

お買い上げ日から保証期間中に、取扱説明書、本体ラベルなどの注意書に従った正常な使用状態で故障した場合には、本書記載内容に基づき無料修理いたしますので、商品と本保証書をご持参・ご提示の上、お買い上げ販売店にご依頼ください。

- 保証期間内でも次のような場合には有料修理となります。
 - ①使用上の誤り、改造や不当な修理による故障または損傷。
 - ②お買い上げ後の落下、引っ越し、輸送などによる故障または損傷。
 - ③火災、地震、水害、落雷などの天災ならびに公害や異常電圧などの外部要因による故障または損傷。
 - ④業務用としての使用、車両、船舶への搭載など一般家庭用以外に使用された場合の故障または損傷。
 - ⑤本書の提示がない場合。
 - ⑥本書にお買い上げ日、お客様名、販売店名の記入のない場合あるいは字句を書き換えられた場合。
- ご購入の場合は事前にお買い上げ販売店にご相談ください。
- ご贈答品などで本書に記入してあるお買い上げ販売店に修理を依頼されることができない場合は、「お客様ご相談窓口」にお問い合わせください。
- 本書は日本国内においてのみ有効です。(This warranty is valid only in Japan.)
- 本書は再発行いたしませんので紛失しないよう大切に保管してください。

●修理メモ

この保証書は本書に明示した期間、条件のもとにおいて無料修理をお約束するものです。従ってこの保証書によってお客様の法律上の権利を制限するものではありませんので、保証期間経過後の修理などについてご不明の場合は、お買い上げ販売店または「お客様ご相談窓口」にお問い合わせください。

保証期間経過後の修理、補修用性能部品の保有期間について詳しくは「アフターサービス」の項をご覧ください。

当製品の保証書にご記入いただいた、お客様の個人情報、修理・交換品の発送のみで使用し、それ以外の目的で使用したり、第三者に提供する事は一切ございません。

保 証 書 持込修理

品番	TIC756	保証期間	お買い上げ年月日より 1年間	保証対象	本体
★お客様	ご芳名	様	★お買い上げ年月日	年 月 日	
	ご住所(〒)		★販売店 住所・店名		
	お電話		電話		

株式会社 **テスコム** www.tescom-japan.co.jp

本社/東京都品川区西五反田5-5-7 工場/長野県松本市和田4217-1