

取扱説明書

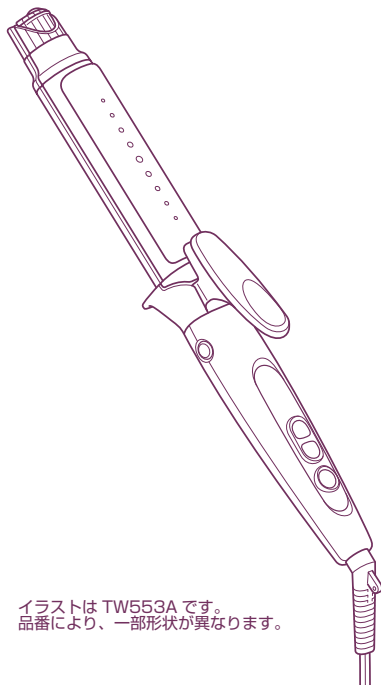
マイナスイオン2WAY スチームヘアアイロン

品番 **TW552A/553A** 家庭用

●このたびは、テスコム製品をお買い上げいただきありがとうございました。

●ご使用になる前に、この取扱説明書を必ずお読みいただき、正しくご使用ください。特に「安全上のご注意」(1～4P)は必ずお読みください。

●取扱説明書は、お使いになる方がいつでも見られるところに必ず保管してください。



イラストはTW553Aです。
品番により、一部形状が異なります。

もくじ

安全上のご注意	1
各部のなまえと はたらき	5
仕様	6
ご使用前の準備	7
使いかた	9
お手入れのしかた	14
海外の電圧とプラグ	15
故障かな?と思ったら	17
アフターサービス	18
保証書	裏表紙

◎保証書は、販売店にて必ず記入を受け、大切に保管してください。

安全上のご注意

- ご使用前に、この「安全上のご注意」をよくお読みの上、正しくお使いください。
- 人への危害や財産の損害を未然に防ぐためのものです。必ずお守りください。
- 注意事項は次のように区分しています。



警告

誤った扱いをすると、死亡または重傷を負う可能性が想定される内容を示します。



注意

誤った扱いをすると、人が傷害を負う可能性や物的損害のみの発生が想定される内容を示します。

図記号の例



記号は、「してはいけないこと」の内容をお知らせするものです。



(左図の場合は分解禁止)



記号は、「しなければならないこと（強制）」の内容をお知らせするものです。



(左図の場合は電源プラグをコンセントから抜く)

警告



電源プラグ
を抜く

使用後は必ず電源を切り、電源プラグをコンセントから抜く。

- 火災・感電の恐れがあります。



必ず守る

電源プラグは根元まで確実に差し込む。

- 発煙・発火・感電の恐れがあります。

コンセントから電源プラグを抜くときは、電源プラグを持って抜く。

- 電源プラグが傷んで、感電・ショート・発火の恐れがあります。

必ず交流 100-240V で使う。

- 火災・感電・やけどの恐れがあります。

電源プラグにホコリが付着しないように、定期的に掃除をする。

- 火災・感電の恐れがあります。

⚠警告

たこ足配線や、電源コンセントの定格を超える使いかたをしない。

- 発火・感電の恐れがあります。

電源コードを傷つけない。

無理に曲げない・ねじらない・引っ張らない・重いものをのせない・熱いものに近づけない・はさみ込まない・加工しない・束ねたまま使用しない。

- 火災・感電の恐れがあります。

次の状態が確認されたときは使わない。

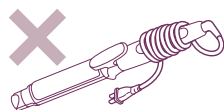
- ・使用中、表示やランプが消えたり、電源が切れたりするとき。
- ・アイロン部が温まらないとき。
- ・電源コードがねじれて戻らなくなったとき。
- ・電源コード・電源プラグの根元部分が変形・傷んでいるとき。
- ・コンセントの差し込みがゆるいとき。
- ・電源コードが異常に熱いとき。



- やけど・火災・ショート・感電の恐れがあります。

本体に電源コードを巻きつけない。

- 電源コードが断線し、火災・感電・やけどの恐れがあります。



電源を入れたまま放置しない。

布団・紙・ビニールなど燃えやすいものや熱に弱いものの上に置かない。

- 火災や熱による変質・変形の原因になります。



子供だけで使わせない。







幼児の手の届く所で使わない。幼児の手の届く場所に保管しない。

- 感電・けが・やけどの恐れがあります。




禁止




⚠ 警告

 <p>禁止</p>	<p>梱包材（ポリ袋・電源プラグのカバーなど）・取り外した部品を、子供の手の届く場所に置かない。</p> <ul style="list-style-type: none"> ●口や鼻をふさいだり、口に入れるなどして、窒息や誤飲する恐れがあります。 
 <p>水場禁止</p>	<p>浴室や湿気の多い所・水の近くで使わない。保管しない。</p> <ul style="list-style-type: none"> ●絶縁劣化などにより、感電・火災・ショートの恐れがあります。
 <p>水ぬれ禁止</p>	<p>水につけない。水をかけない。</p> <ul style="list-style-type: none"> ●ショート・感電の恐れがあります。
 <p>ぬれ手禁止</p>	<p>ぬれた手で使わない。</p> <ul style="list-style-type: none"> ●ショート・感電の恐れがあります。
 <p>分解禁止</p>	<p>改造はしない。分解・修理しない。</p> <ul style="list-style-type: none"> ●火災・感電・けがの恐れがあります。 <p>修理は販売店、またはお客様ご相談窓口にご相談ください。</p>

⚠ 注意

 <p>必ず守る</p>	<p>ご使用になる前に必ずヘアバンドなどを使用し、首筋から肩にかけてタオルなどで保護をする。</p> <ul style="list-style-type: none"> ●アイロン部が高温のため、やけどの恐れがあります。 <p>水タンクの取り付け・取り外しは、完全に冷めてから行う。</p> <ul style="list-style-type: none"> ●やけどの恐れがあります。
---	---

⚠️ 注意

 禁止	<p>人の毛髪以外の用途（かつら・エクステンションなど）に使用しない。また、乳幼児・ペットに使用しない。</p> <ul style="list-style-type: none"> ● やけど・火災・故障の恐れがあります。
	<p>パーマ液を毛髪に塗布した状態で使わない。</p> <ul style="list-style-type: none"> ● 毛髪を著しく傷めたり、断毛や、皮膚障害などを起こす恐れがあります。
	<p>アイロン部を同じ箇所に連続してあて続けない。</p> <ul style="list-style-type: none"> ● やけどや毛髪を著しく傷める恐れがあります。
	<p>落としたり、ぶつけたりしない。破損したら使用しない。</p> <ul style="list-style-type: none"> ● 感電・発火・けがの恐れがあります。
	<p>業務用として使わない。 また、不特定多数の人が使う場所に置かない。</p> <ul style="list-style-type: none"> ● 連続過負荷による故障の恐れがあります。
	<p>スチームを直接肌に当てない。頭・顔・首などの近くでスチームを使わない。</p> <ul style="list-style-type: none"> ● やけどの恐れがあります。
 接触禁止	<p>使用中・使用直後の高温部（→7ページ）は、熱くなっているのでさわらない。肌に触れさせない。</p> <ul style="list-style-type: none"> ● やけどの恐れがあります。 

※ 安全上のご注意のイラストは実際の商品とは異なります。

各部のなまえとはたらき

●マイナスイオンの毛髪へのはたらき
ヘアアイロンから発生したマイナスイオンを帯びた微細な水分子が、髪の中の静電気を低減します。

マイナスイオン吹出口

切替ボタン左
(ストレート用)

押し込むとストレートアイロンとして使えます。

温度表示部

電源スイッチ

ブッシュ

コードバンド

収納時、電源コードをまとめるのに便利です。

レバー

プラグを抜くときに押します。

電源プラグ

スチーム吹出口

(裏のストレートアイロン面にもあります。)

クリップ

切替ボタン右
(カール用)

押し込むとカールアイロンとして使えます。

クリップノブ

クリップとストレートアイロン部を開くときに押します。

温度調節ボタン

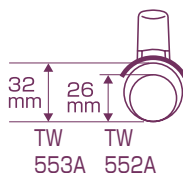
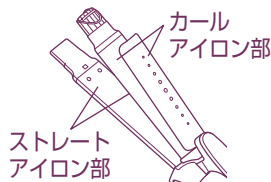
▲ボタン
(設定温度上昇)

▼ボタン
(設定温度下降・
温度ロック解除)

電源コード

アイロン部の名称

アイロン部の直径



イラストは TW553A です。機種により、アイロン部の直径が異なります。

水タンク*



*のついた部品は、テスコム製品取扱店でご購入いただけます。
製品の品番と必要な部品名をご確認の上、取扱店へご注文ください。
(ホームページからのご購入については 18 ページ参照)

自動電源オフ機能について

最終操作から約 30 分で自動的に電源が切れます。電源が切れる約 10 秒前から、温度表示部の点滅と音でお知らせします。その間に▼ボタンを押せば、電源 ON 状態が約 30 分延長されます。

仕 様

品 名	マイナスイオン 2WAY スチームヘアアイロン
品 番	TW552A/553A
電 源	AC100V-240V 50/60Hz
消 費 電 力	0-1200W
アイロン部温度	200℃ (周囲温度 30℃の場合)
電源コード長さ	1.7m
質 量	TW552A : 375g、TW553A : 415g
寸 法	TW552A : 高さ 70 × 幅 330 × 奥行 35mm TW553A : 高さ 73 × 幅 330 × 奥行 35mm

ご使用前の準備



必ず守る

使いはじめる前に

やけど防止のため、必ずヘアバンドなどを使用し、首筋から肩にかけてタオルなどで保護してください。タオル

ヘアバンド



1

髪の毛をよく乾かしておく。

2

カール用ローションなどで少し湿らせる。

セット時間の短縮と髪の毛をダメージから保護します。

3

ブラッシングして、髪の毛のからまり・ほつれなどを取り除く。

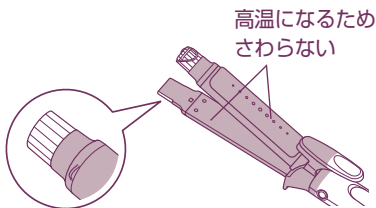
4

毛束に分けてヘアクリップなどでブロッキングする。
(→ 8 ページ)



接触禁止

使用中および使用直後は、右のイラストで示した ■ 部を絶対にさわらない。やけどの恐れがあります。



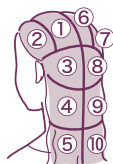
⚠ 注意

- 使用前に、コンセントの電圧・形状を確認する。
国や地域により電圧およびプラグ形状が異なります。15・16ページの「海外の電圧とプラグ」などで確かめください。
 - 必ず交流 100-240V で使用する。
240V を超える電圧で使用すると、故障の原因になります。
- ※国によっては、同一国内でも地域により工業用電源（380V などの高圧電源）が家庭やホテル内に引き込まれている場合がありますので、現地で十分お確かめのうえご使用ください。

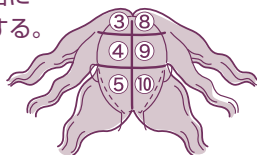
ブロッキングのしかた ～髪をきれいにスタイリングするために～

※ブロッキングのしかたを分かりやすくするために、イラストはヘアバンドと肩のタオルを外しています。

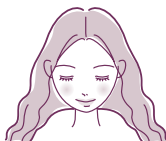
図のように、毛束に分けて、クリップで留めます。下の段から、1束ずつスタイリングします。



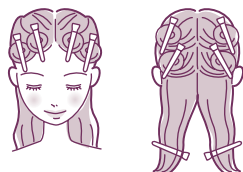
3 上下左右に6等分する。



1 左右に2等分する。



4 分けた毛束をねじりながら丸め、ヘアクリップなどで留める。



2 左右をそれぞれ小さく分ける。



⚠️ 注意

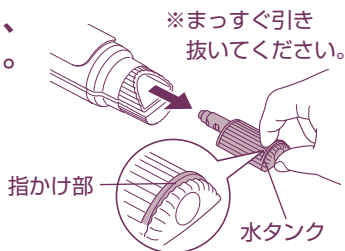
- 家庭用ストレートパーマ剤や還元剤入りパーマ液・クセ伸ばし剤（「チオグリコール酸アンモニウム」・「システイン」の成分表示のあるもの）とは併用しない。還元剤でキューティクルを傷めることがあります。
- ひどく傷んだ髪には使わない。
- 縮毛矯正をかけた髪の場合は、髪を傷めることがあるので、使わない。
- ヘアカラーで毛染めした場合は、2～3日経ってから使う。
- ヘアマニキュアで毛染めした場合は、シャンプーで十分に洗い流し、髪を完全に乾かしてから使う。髪がぬれていると色落ちし、色素が付着してヘアアイロンを傷めることがあります。

使いかた

※ヘアーアイロンを135℃以下で使うとき、スチームを使わないときは、水タンクに水を入れずに、手順4以降の手順でお使いください。(水タンクを外す必要はありません。)

1 水タンクの指かけ部をつまみ、水タンクを本体から引き抜く。

※誤飲防止のため、水タンク・キャップを子供の手の届く場所に置かない。

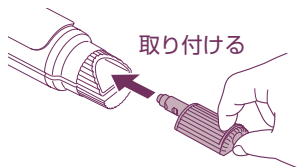


2 フェルトを湿らせ、水タンクキャップを開けて、水タンクに水道水を入れる。



3 水タンクキャップを閉め、水タンクを奥までしっかりと押し込んで本体に取り付ける。

水タンクに付いた水をふき取ってから取り付けてください。
水がもれないよう、水タンクキャップはしっかりと閉めてください。



4 電源プラグをコンセントに差し込む。

5

電源スイッチを長押し（約2秒）する。

「ピッ」と鳴って、温度表示部に設定温度（初めて使うときは140℃、2回目以降は前回設定温度）が点滅表示されます。

6

▲（設定温度上昇）または▼（設定温度下降）ボタンを押して、温度を設定する。

90～200℃までの範囲で、5℃ずつ23段階から選び設定できます。（スチームを使うときは140～200℃に設定してください。）

※髪質により設定温度を調節してください。特に毛先は痛みやすいのでご注意ください。

慣れるまでは、低い温度での使用をお勧めします。

設定した温度になると、表示が点滅から点灯に変わり、「ピッピッピッ」と鳴ってお知らせします。

●140℃以上に設定すると、スチームマークが表示されます。

●自動温度ロック機能について

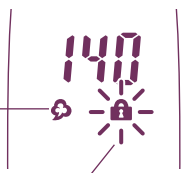
最終操作後、約5秒経つと温度ロック表示が点灯し、「ピッ」と鳴って自動的に設定温度がロックされます。

温度ロック解除方法

▼ボタンを2度押しすると、「ピー」と鳴って解除されます。

スチームマーク

温度表示部に🔒マークが表示されます。



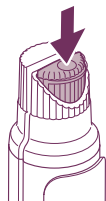
使
い
か
た

7

髪をスタイリングする。

●スチームの使いかた（アイロン部温度140～200℃）
アイロン部に髪をはさみ、スチームを使いたいところで水タンクを図の矢印の方向へ押す。

※環境によってスチームが見えにくい場合があります。
鏡等に近付けるとスチームの確認ができます。

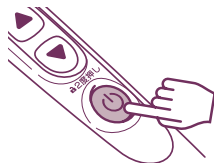
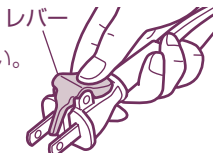


8

使用後は、電源スイッチを長押し（約2秒）して切り、電源プラグをコンセントから抜く。

コンセントから抜くときは、電源プラグを持って抜いてください。

レバーを押すと、プラグが楽に抜けます。



9

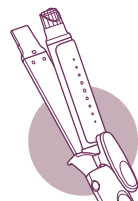
完全に冷めてから水タンクの水を捨てて十分に乾燥させ、湿気の少ない所で保管する。

本体に電源コードを巻きつけないでください。

⚠ 注意

- 通電中と使用後アイロンが冷めるまでは、必ずスイッチ面を上にして本体を置く。マット・床などがこげる恐れがあります。
- 整髪剤などの付いた手でさわらない。劣化の原因となります。
- 水タンクに水道水以外を入れない。故障の恐れがあります。
- 使用後は水タンクの水を必ず捨て、しっかりと乾かす。
- スチームを使わないときは水タンクに水を入れない。

髪の伸ばし方（ストレート）

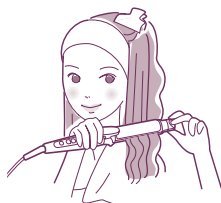


1 切替ボタン左（ストレート用）を押す。

電源を入れ、お好みの温度に設定する。
（→ 9・10 ページ）

2 5～6cm の幅で毛束を取り、 アイロン部の中央にはさむ。

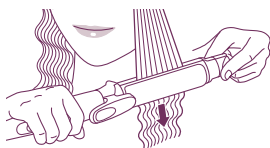
高温部に肌に触れないように注意してください。
（→ 7 ページ）



3 髪の根元（または伸ばしたい部分）で 先端をつまみ、ゆっくりとまっすぐに すべらせて伸ばす。

髪が引っかかったときは、髪をはさみなおし、
やり直します。

髪のクセの程度に合わせて、数回くり返します。



● スチームを使うときは

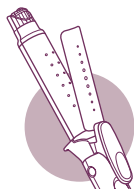
髪の根元（または伸ばしたい部分）で水タンクを押しながらアイロンをすべらせる。

4 仕上げに、スタイリング剤などで髪を整える。

⚠ 注意

- 同じ所に連続して使わない。髪を傷める原因になります。
- めれた髪には使わない。やけどの恐れがあります。
- このヘアアイロンは、クセ毛を一時的に伸ばすものです。縮毛に対する効果はありません。
- 一度に髪をたくさんはさんで無理にアイロンを閉じようとしない。水タンクが破損する恐れがあります。

髪のをきかた（カール）



1 切替ボタン右（カール用）を押す。

電源を入れ、お好みの温度に設定する。
（→9・10ページ）

2 3cm程度の幅で毛束を取ってはさみ、毛先まですべらせる。

1回に巻く量が、カールアイロン部からはみ出さないようにします。
高温部に肌が触れないように注意してください。（→7ページ）

●内巻きにするとき

クリップを
外側にして
髪をはさむ

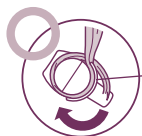


●外巻きにするとき

クリップを
内側にして
髪をはさむ



※髪を巻くとき、クリップの
方へは巻かない。



3 毛束を巻き、そのまま約5秒間静止する。

髪質により設定温度・巻き時間を調節してください。

●スチームを使うときは

- ①毛束を巻き、水タンクを押しながら約3秒静止する（スチームが出ます）
- ②水タンクから指をはなして約5秒静止する

4 クリップを開き、アイロン部を髪からはなす。

クリップを閉じたまま、毛束を引き抜かないでください。

5

髪が熱が取れてから、全体的に手ぐしでカールを適度にほぐす。

注意

- 同じ所に連続して使わない。髪を傷める原因になります。
- ぬれた髪には使わない。やけどの恐れがあります。

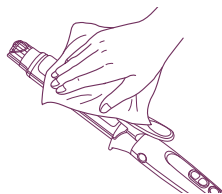
お手入れのしかた

電源スイッチを切って電源プラグを抜き、冷めてからお手入れする。

本体

乾いたやわらかい布で汚れをふき取る。

汚れが落ちにくいときは、「石けん水」または「水で薄めた中性洗剤」に浸したやわらかい布をよく絞ってふき取る。



注意

- 水洗いは絶対にしない。
- アルコール・ベンジン・除光液などでふかない。

海外の電圧とプラグ

※この一覧は、あくまで参考案内です。

電圧とプラグは、必ず現地で確認してからお使いください。

この一覧にない国へご旅行の際は、現地ホテルや旅行代理店などでご確認ください。

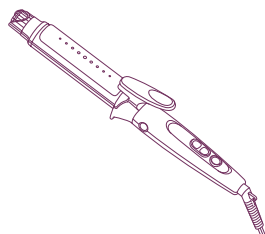
この製品の仕様

・使用電圧

100-240V

・電源プラグ

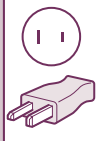
Aタイプ



プラグとコンセントの種類

A (A-2)
タイプ

Aタイプ…そのまま使えます。



下記のタイプは、変換プラグが必要です。別途ご用意ください。

C (C-2) タイプ	B (B-2) タイプ	B-3 タイプ	BF タイプ	O タイプ	O-2 タイプ	SE タイプ

※ホテルのシェーバー専用コンセントでは使えません。

電圧とプラグ一覧

下記以外の電圧・プラグを使用している国/地域もあります。

	国名・地域名	電圧	プラグ							
アジア	日本	100	A							
	インド	115/230/240		B	B-3	BF	C			
	インドネシア	127/220/230/240	A	B	B-3	BF	C			
	シンガポール	115/230		B	B-3	BF	C			
	タイ	220	A	B	B-3	BF	C			
	韓国	110/220	A				C			SE
	台湾	110/220	A				C	O		
	中国	110/220	A	B	B-3	BF	C	O	0-2	SE
	フィリピン	120/230/240	A	B	B-3		C	O		
	ベトナム	110/220	A			BF	C			SE
	香港	200/220		B	B-3	BF	C			
	マカオ	115/127/220	A	B	B-3	BF	C			SE
マレーシア	240		B	B-3	BF	C			SE	
北米	アメリカ合衆国	120	A							
	アメリカ (テキサス)	120/240	A					O		
	カナダ	120/240	A			BF				
	ハワイ	120	A							
ヨーロッパ	イギリス	230/240		B	B-3	BF	C			
	イタリア	125/220	A				C			SE
	オーストリア	230			B-3	BF	C	O		SE
	オランダ	230		B			C			SE
	ギリシャ	230		B	B-3		C			SE
	スイス	230	A	B			C			SE
	スウェーデン	230		B			C			SE
	スペイン	127/220	A				C			SE
	デンマーク	230					C			
	ドイツ	127/230	A				C			SE
	ノルウェー	230					C			SE
	ハンガリー	220					C			
	フィンランド	120/230	A	B			C			SE
	フランス	127/230	A				C	O		SE
ベルギー	127/230	A	B			C			SE	
ロシア	127/220	A	B			C			SE	
オセアニア	オーストラリア	240/250						O		
	グアム	120/240	A			BF		O		
	サイパン	110	A							
	トンガ	240						O		
	ニューージーランド	230/240						O		
フィジー	120/240	A	B			C	O			
中南米	アルゼンチン	220				BF	C	O		SE
	ペレトリコ	120/240				BF	C			
	ブラジル	127/220	A				C			SE
	メキシコ	120/127/230	A				C			SE
中東・アフリカ	アラブ首長国連邦	220/240		B	B-3	BF	C			
	エジプト	220			B-3	BF	C			SE
	クウェート	240		B	B-3	BF	C			SE
	トルコ	220		B	B-3		C			SE
	南アフリカ共和国	220/230/250		B	B-3	BF	C			
モロッコ	115/127/220	A				C			SE	

故障かな？と思ったら

こんなときは	考えられる原因	処置の方法
初めて使用するとき、 においがする。	ヒーターの加熱によるもの です。故障ではありません。	そのままご使用ください。
マイナスイオン吹出口から 「ジー」というような音が する。	マイナスイオンの発音音 によるものです。異常で はありません。	
持ち手が熱くなる。		
スチームの量が少ない、 出ない。	水がない（少ない）。 フェルトが乾いている。	9 ページ①～③の手順で水道 水を入れてください。
	水タンクのフェルトが消 耗した。	新しい水タンクをご購入くだ さい。（→6 ページ）
水タンクや製品から 水がもれる。	キャップ、水タンクから 水がもれている。	正しくセットしてください。 （→9 ページ）
	水タンクにヒビや傷が ある。	
電源コードを折り曲げたり、 電源コードを回転させると、 通電したり、しなかったりする。	電源コードが 断線しかけている。	すぐに使用を中止し、 「お客様ご相談窓口」に ご相談ください。（→18 ページ）
こげ臭いにおいがする。		
温度表示部が点かなかったり、 アイロン部が温まらないことがある		
「ピッピー」と3回鳴り、温度表示部に「E1」～「E3」 が出ている。		
その他の異常・故障がある。		
電店コード・電源プラグ が異常に熱くなる。	コンセントの 差し込みがゆるい。	コンセントに原因がある 場合があります。 最寄りの電器店にご相談 ください。
マイナスイオンの効果が 感じられない。	以下の人には効果が現れにくいことがあります。 ●縮毛の人 ●髪のカセが強い人 ●髪が細くやわらかい人 ●髪が短い人 ●もともと髪質がしっとりしている人	

アフターサービス

① 保証書について / 保証期間はご購入日より1年間です。

この取扱説明書には裏面に商品の保証書が付いています。保証書はご購入の販売店で「販売店名・ご購入日」などの記入をご確認の上、内容をよくお読みの後、大切に保管してください。

② 修理を依頼されるとき

- 保証期間中は商品に保証書を添えてご購入の販売店にご持参ください。保証書の記載内容にそって修理いたします。
- 保証期間が過ぎているときはご購入の販売店にご相談ください。修理により使用できる場合は、お客様のご要望により有料修理いたします。

③ 補修用性能部品の保有期間

当社では、この商品の補修用性能部品（商品の機能を維持するために必要な部品）の保有期間は製造打ち切り後6年としております。

④ ご使用中にふだんと変わった状態になったとき

ただちにご使用を中止し、ご購入の販売店に点検・修理をご依頼ください。お客様ご自身での分解修理は危険です。（修理には特殊な技術が必要です）

⑤ アフターサービスについてご不明の点があるとき

ご購入の販売店にお問い合わせください。

- ご購入により、ご購入の販売店のアフターサービスを受けられなくなる場合は、事前に販売店にご相談ください。
- ご贈答品などで、ご購入の販売店のアフターサービスを受けられない場合は、下記の「お客様ご相談窓口」にお問い合わせください。

テスコムお客様ご相談窓口

受付時間：9時～17時
(土・日・祝日・弊社休業日を除く)

〒390-1242 長野県松本市和田 4217-1

FAX 0263-40-3840

●修理についてのお問い合わせ

通話無料 ☎ **0120-343-122**

●その他のお問い合わせ

通話無料 ☎ **0120-106-018**

ホームページでもお問い合わせいただけます。
URL▶<https://www.tescom-japan.co.jp/support/>

●部品・消耗品ご購入について

テスコム製品取扱店、または下記専用ページからご購入いただけます。

※ホームページからご購入の場合は、送料等がかかります。

URL▶<https://www.tescom-shop.jp/parts/>

この製品には、リサイクル可能な部品が含まれています。
廃棄の際は、お住まいの地域の条例などに従ってください。

愛情点検



● 長年ご使用のヘアアイロンの点検を！

こんな症状は
ありませんか

- 電源コードや電源プラグが異常に熱くなる。
- こげ臭いにおいがする。
- 製品の一部に割れ・ゆるみ等がある。
- その他、異常や故障がある。

ご使用
中止

事故防止のため、
電源プラグを抜き、
販売店に点検・修理を
ご相談ください。

《無料修理規定》

お買い上げ日から保証期間中に、取扱説明書、本体ラベルなどの注意書に従った正常な使用状態で故障した場合には、本書記載内容に基づき無料修理いたしますので、商品と本保証書をご持参・ご提示の上、お買い上げ販売店にご依頼ください。

1.保証期間内でも次のような場合には有料修理となります。

- ①使用上の誤り、改造や不当な修理による故障または損傷。
- ②お買い上げ後の落下、引っ越し、輸送などによる故障または損傷。
- ③火災、地震、水害、落雷などの天災ならびに公害や異常電圧などの外部要因による故障または損傷。
- ④業務用としての使用、車両、船舶への搭載など一般家庭用以外に使用された場合の故障または損傷。
- ⑤本書の提示がない場合。
- ⑥本書にお買い上げ日、お客様名、販売店名の記入のない場合あるいは字句を書き換えられた場合。

2.ご転居の場合は事前にお買い上げ販売店にご相談ください。

3.ご贈答品などで本書に記入してあるお買い上げ販売店に修理を依頼されることができない場合は、「お客様ご相談窓口」にお問い合わせください。

4.本書は日本国内においてのみ有効です。(This warranty is valid only in Japan.)

5.本書は再発行いたしませんので紛失しないよう大切に保管してください。

●修理メモ

この保証書は本書に明示した期間、条件のもとにおいて無料修理をお約束するものです。従ってこの保証書によってお客様の法律上の権利を制限するものではありませんので、保証期間経過後の修理などについてご不明の場合は、お買い上げ販売店または「お客様ご相談窓口」にお問い合わせください。

保証期間経過後の修理、補修用性能部品の保有期間について詳しくは「アフターサービス」の項をご覧ください。

当製品の保証書にご記入いただいた、お客様の個人情報は、修理・交換品の発送のみに使用し、それ以外の目的で使用したり、第三者に提供する事は一切ございません。

保証書

持込修理

品番	TW552A/553A	保証期間	お買い上げ年月日より 1年間	保証対象	本体	
★ お客様	ご芳名	様	★お買い上げ年月日	年 月 日		
	ご住所 (〒)		★販売店 住所・店名			
	お電話		電話			

株式会社 **テスコム**

www.tescom-japan.co.jp

本社／東京都品川区西五反田5-5-7 工場／長野県松本市和田4217-1