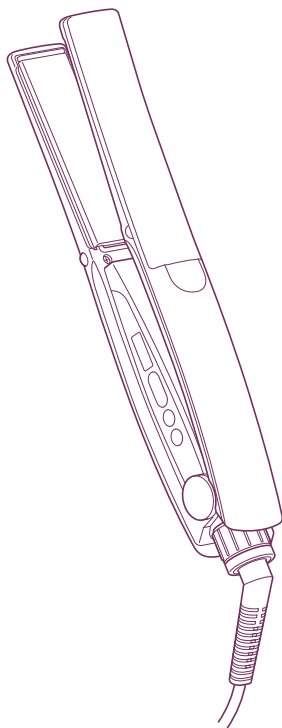


WEB 取扱説明書

プロフェッショナル
プロテクトイオンストレートアイロン品番 **NIS500A**

●このたびは、テスコム製品をお買い上げいただきありがとうございました。

●ご使用になる前に、この取扱説明書を必ずお読みいただき、正しくご使用ください。特に「安全上のご注意」(1～4P)は必ずお読みください。




もくじ

安全上のご注意	1
各部のなまえと はたらき	5
仕様	6
ご使用前の準備	7
使いかた	9
お手入れのしかた	14
海外の電圧とプラグ	15
故障かな?と思ったら	17
アフターサービス	18

安全上のご注意

- ご使用前に、この「安全上のご注意」をよくお読みの上、正しくお使いください。
- ここに示した注意事項は、人への危害や財産の損害を未然に防ぐためのものです。必ずお守りください。
- 注意事項は次のように区分しています。

 **警告** | 誤った扱いをすると、死亡または重傷を負う可能性が想定される内容を示します。

 **注意** | 誤った扱いをすると、人が傷害を負う可能性や物的損害のみの発生が想定される内容を示します。

図記号の例

 記号は、「してはいけないこと」の内容をお知らせするものです。

 (左図の場合は分解禁止)

 記号は、「しなければならないこと(強制)」の内容をお知らせするものです。

 (左図の場合は電源プラグをコンセントから抜く)

警告



使用後は必ず電源を切り、電源プラグをコンセントから抜く。

- 火災・感電の恐れがあります。コンセントに差したまま放置しないでください。



電源プラグは根元まで確実に差し込む。

- 発煙・発火・感電の恐れがあります。

コンセントから電源プラグを抜くときは、電源プラグを持って抜く。

- 電源プラグが傷んで、感電・ショート・発火の恐れがあります。

必ず交流 100-240V で使う。

- 火災・感電・やけどの恐れがあります。

電源プラグにホコリが付着しないように、定期的に掃除をする。

- 火災・感電の恐れがあります。



たこ足配線や、電源コンセントの定格を超える使いかたをしない。

- 発火・感電の恐れがあります。

⚠ 警告

電源コードを傷つけない。
無理に曲げない・ねじらない・引っ張らない・重いものをのせない・熱いものに近付けない・はさみ込まない・加工しない・束ねたまま使用しない。

- 火災・感電の恐れがあります。

次の状態が確認されたときは使わない。

- 使用中、表示やランプが消えたり、電源が切れたりするとき。
- アイロン部が温まらないとき。
- 電源コードがねじれて戻らなくなったとき。
- 電源コード・電源プラグの根元部分が変形・傷んでいるとき。
- コンセントの差し込みがゆるいとき。
- 電源コードが異常に熱いとき。



- やけど・火災・ショート・感電の恐れがあります。

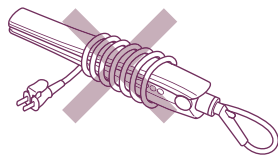
電源コードや電源プラグが破損している場合は、販売店またはお客様ご相談窓口にて修理を依頼してください。



禁止

本体に電源コードを巻きつけない。

- 電源コードが断線し、火災・感電・やけどの恐れがあります。



スイッチを入れたまま放置しない。
布団・紙・ビニールなど燃えやすいものや熱に弱いものの上に置かない。







- 火災や熱による変質・変形の原因になります。耐熱性のある、安定した平らな場所に置いてください。



補助を必要とする人(子供を含む)は、単独でこの製品を使わない。
子供の手の届く所で使わない。子供の手の届く場所に保管しない。

- 使用する際は、安全に責任を負える人の監督・指示のもとで使うようにしてください。また、子供が本製品で遊ばないように注意してください。

⚠ 警告

 <p>禁止</p>	<p>梱包材（ポリ袋・電源プラグのカバーなど）を、 子供の手の届く場所に置かない。</p> <ul style="list-style-type: none">●口や鼻をふさいだり、口に入れるなどして、 窒息や誤飲する恐れがあります。 
 <p>水場禁止</p>	<p>引火性のもの（ガソリン・ベンジン・シンナー・ガスなど）の 近くで使わない。</p> <ul style="list-style-type: none">●爆発・火災の恐れがあります。
 <p>水ぬれ禁止</p>	<p>浴室や湿気の多い所・水の近くで使わない。保管しない。</p> <ul style="list-style-type: none">●絶縁劣化などにより、感電・火災・ショート の恐れがあります。
 <p>ぬれ手禁止</p>	<p>ぬれた手で使わない。</p> <ul style="list-style-type: none">●ショート・感電の恐れがあります。
 <p>分解禁止</p>	<p>改造はしない。分解・修理しない。</p> <ul style="list-style-type: none">●火災・感電・けがの恐れがあります。 修理は販売店、またはお客様ご相談窓口にご相談ください。

⚠ 注意



必ず守る

ご使用になる前に必ずヘアバンドなどを使用し、首筋から肩にかけてタオルなどで保護をする。

- アイロン部が高温のため、やけどの恐れがあります。

人の毛髪の整髪以外の用途に使用しない。また、乳幼児・ペットに使用しない。

- やけど・火災・故障の恐れがあります。

熱に弱いウィッグやつけ毛（エクステンション）には使わない。

- 熱による変質・変形や、アイロン部からみ付く恐れがあります。
ウィッグの耐熱性・仕様・使いかたを必ず確認してからお使いください。

パーマ液を毛髪に塗布した状態で使わない。

- 毛髪を著しく傷めたり、断毛や、皮膚障害などを起こす恐れがあります。



禁止

アイロン部を同じ箇所已连续してあて続けない。

- やけどや毛髪を著しく傷める恐れがあります。

アイロン部が熱い状態や、髪のをはさんだ状態でアジャスタブルロックリングをロックしない。

- やけどや毛髪を著しく傷める恐れがあります。

落としたり、ぶついたりしない。破損したら使用しない。

- 感電・発火・けがの恐れがあります。

業務用として使わない。

また、不特定多数の人が使う場所に置かない。

- 連続過負荷による故障の恐れがあります。



接触禁止

使用中・使用直後の高温部（→7ページ）は、熱くなっているのでさわらない。肌に触れさせない。

また、幼児の手の届く場所に置かない。

- やけどの恐れがあります。

※安全上のご注意のイラストは実際の商品とは異なる場合があります。

各部のなまえとはたらき

製品および部品の仕様は、予告なく変更する場合があります。

耐熱フェルト

アイロン部

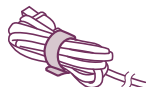
プレートが上下に動き、髪を毛先までしっかりはさみます。

本体

プロテクトイオン吹出口

クイックコードバンド

収納時、電源コードをまとめるのに便利です。



アジャスタブルロックリング

アイロン部を閉じた状態でロックできるので、収納に便利です。

右に90°回すとアイロン部が全開になります。左に回すとアイロン部の開きをお好みの角度に調整できます。(全開時の50~90%の間)



ロック状態 (LOCK)



プッシュ

電源コード

電源プラグ

レバー

電源プラグを抜くときに押します。

操作部

POWER
CARE



表示部

モード切替スイッチ



温度切替スイッチ

+: 設定温度上昇

-: 設定温度下降・温度ロック解除

電源スイッチ



自動電源OFF機能について

最終操作後約30分で自動的に電源が切れます。電源が切れる約10秒前から、表示部の点滅と音でお知らせします。その間にいずれかのスイッチを押すと、電源ON状態が約30分延長されます。

仕 様	
品 名	プロフェッショナル プロテクトイオン ストレートアイロン
品 番	NIS500A
電 源	AC 100-240V 50/60Hz
消 費 電 力	44-46W
アイロン部最高温度	210℃ (周囲温度30℃の場合)
電源コード長さ	1.8m
質 量	350g
寸 法	高さ72×幅248×奥行32mm (使用時・アイロン部が全開状態)

消費電力は、温度制御のため0W～1100Wに変動します。

ご使用前の準備



必ず守る

使いはじめる前に

やけど防止のため、必ずヘアバンドなどを使用し、首筋から肩にかけてタオルなどで保護してください。

ヘアバンド

タオル



1

髪の毛をよく乾かしておく。

2


ブラッシングして、髪の毛のからまり・ほつれなどを取り除く。

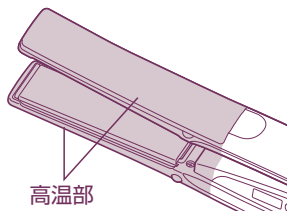
3

毛束に分けてヘアクリップなどでブロッキングする。
(→8 ページ)



接触禁止

使用中および使用直後は、右のイラストで示した  部 (高温部) を絶対にさわらない。やけどの恐れがあります。



高温部



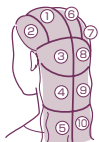
注意

- 使用前に、コンセントの電圧・形状を確かめる。国や地域により電圧およびプラグ形状が異なります。15・16ページの「海外の電圧とプラグ」などでお確かめください。
 - 必ず交流100-240Vで使用する。240Vを超える電源で使用すると、故障の原因になります。
- ※国によっては、同一国内でも地域により工業用電源(380Vなどの高圧電源)が家庭やホテル内に引き込まれている場合がありますので、現地で十分お確かめの上、ご使用ください。

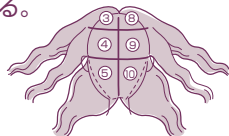
ブロッキングのしかた ～髪をきれいにスタイリングするために～

※ブロッキングのしかたをわかりやすくするために、イラストはヘアバンドと肩のタオルを外しています。

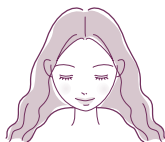
図のように、毛束に分けて、クリップで留めます。下の段から、一束ずつスタイリングします。



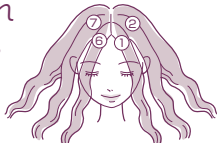
3 上下に左右に6等分する。



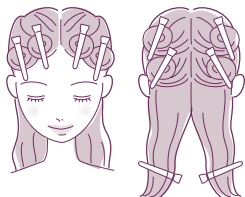
1 左右に2等分する。



2 左右をそれぞれ小さく分ける。



4 分けた毛束をねじりながら丸め、ヘアクリップなどで留める。



⚠ 注意

- 家庭用ストレートパーマ剤や還元剤入りパーマ液・クセ伸ばし剤（「チオグリコール酸アンモニウム」・「システイン」の成分表示のあるもの）とは併用しない。還元剤でキューティクルを傷めることがあります。
- ひどく傷んだ髪には使わない。
- 縮毛矯正をかけた髪の場合は、髪を傷めることがあるので、使わない。
- ヘアカラーで毛染めした場合は、2～3日経ってから使う。
- ヘアマニキュアで毛染めした場合は、シャンプーで十分に洗い流し、髪を完全に乾かしてから使う。髪がぬれていると色落ちし、色素が付着してヘアアイロンを傷めることがあります。

使いかた

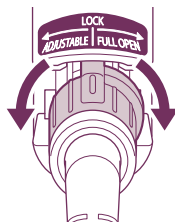
- 1 アイロン部を手で閉じた状態で、アジャスタブルロックリングを図のどちらかの方向に回してロックを解除する。閉じたままで電源を入れると、故障の原因になります。

左に回すとアイロン部の開閉角度を調整できます。

60° : 全開時の約 50%

90° : 全開時の約 70%

110° : 全開時の約 90%



右に90°回すとアイロン部が全開になります。

- 2 電源プラグをコンセントに差し込む。

- 3 電源スイッチを長押し（約2秒）する。

「ピッ」と鳴って、表示部に設定温度（初めて使うときは180℃・POWERモード、2回目以降は前回の最終設定）が表示されます。

- 4 モード切替スイッチを押してモードを選択する。

表示部の◀を、使いたいモードに合わせてください。

※モードを変更すると、それぞれのモードで前回最終設定した温度に変更されます。

POWER
CARE

180

押すたびに移動します

POWER : 使用中の温度低下を抑えます。温度が下がりにくいので、安定した温度で毛先までしっかり伸ばせます。

CARE : 髪をさむと、約5秒間アイロン部の温度がセーブされます。(表示部がピンク色に点滅) 髪の根元には高温で、傷みやすい毛先には少し下がった温度で使えます。

※設定温度100~210℃で使用可能です。

5

温度切替スイッチを押して、温度を設定する。

60℃～210℃までの範囲で、5℃ずつ31段階から選び設定できます。

(CAREモード選択中は、95℃以下には設定できません。)

自動温度ロック後、実測温度(5℃刻み)が表示されます。

設定した温度になると、設定温度が表示され、「ピッピッピッ」と鳴ってお知らせします。(設定温度到達後は実測温度は表示されません。設定温度を変更すると実測温度が表示されます。温度上昇幅が大きいときは、表示温度が5℃刻み以上になる場合があります。)

●自動温度ロック機能について

最終操作後約5秒経つと、「ピッ」と鳴ってモードと温度設定がロックされ、表示部に温度ロックマークが表示されます。

温度ロック解除方法

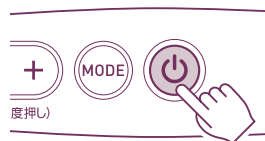
温度切替スイッチの一侧を2度押しすると、「ピー」と鳴って解除されます。



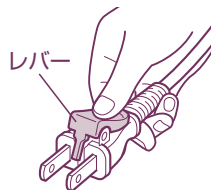
温度ロックマーク

6

使用後は、電源スイッチを長押し(約2秒)して切り、電源プラグをコンセントから抜く。



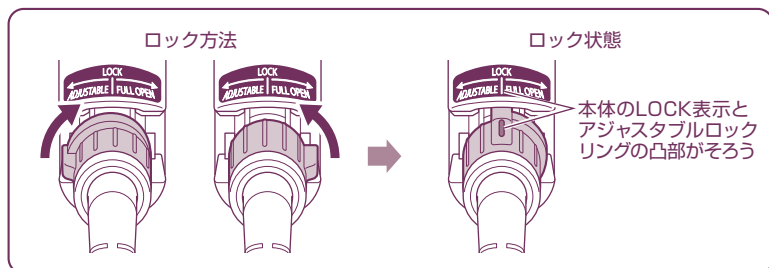
コンセントから抜くときは、電源プラグを持って抜いてください。レバーを押すと、電源プラグが楽に抜けます。



7

完全に冷めてから、アイロン部を手で閉じた状態で、アジャスタブルロックリングを図のどちらかの方向に回してロックし、湿気の少ない所で保管する。

電源コードを本体に巻きつけて保管しないでください。



⚠ 注意

- 同じ所に連続してあて続けけない。髪を傷める原因になります。
- ぬれた髪には使わない。やけどの恐れがあります。

髪のクセの伸ばしかた

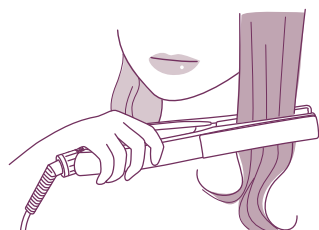
※このストレートアイロンは、クセ毛を一時的に伸ばすものです。縮毛に対する効果はありません。

1 5～6cmの幅で毛束を取り、アイロン部の中央にはさむ。

高温部に肌が触れないように注意してください。(→7ページ)

※髪質により設定温度を調節してください。特に毛先は傷みやすいので、ご注意ください。

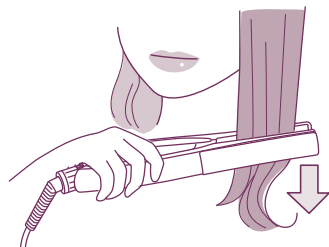
使い慣れるまでは、低い温度か CARE モードでの使用をおすすめします。



2 髪の根元から毛先に向けて、片手でゆっくりとすべらせる。

髪のクセの程度に合わせて、数回くり返します。

髪が引っかかったときは、髪をはさみ直し、やり直してください。



3

仕上げに、スタイリング剤などで髪を整える。

ストレートアイロン使用后、髪が湿っているときはヘアードライヤーなどで乾かしてください。

自然乾燥させると、髪のカセが戻ってしまうことがあります。

お手入れのしかた

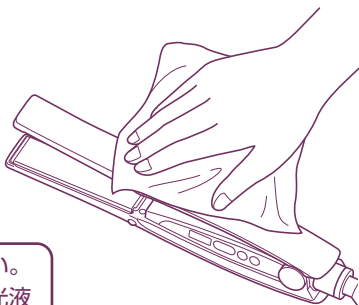
電源を切って（→10ページ）電源プラグを抜き、冷めてからお手入れする。

本体

乾いたやわらかい布で汚れやスタイリング剤をふき取る。

汚れが落ちにくいときは、「石けん水」または「水で薄めた中性洗剤」に浸したやわらかい布をよく絞ってふき取る。

長期間の使用により、プレート付近に付着した髪の毛の色素などの汚れは、お手入れをしても完全に取除けないことがあります。



⚠ 注意

- 本体の水洗いは絶対にしない。
- アルコール・ベンジン・除光液などでふかない。

海外の電圧とプラグ

※この一覧は、あくまで参考案内です。

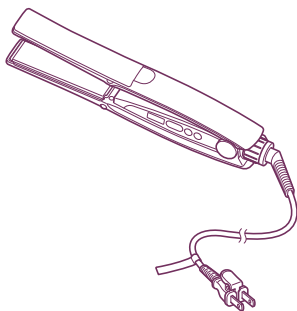
電圧とプラグは、必ず現地で確認してからお使いください。

この一覧にない国へご旅行の際は、現地ホテルや旅行代理店などにご確認ください。

この製品の仕様

●使用電圧
100-240V

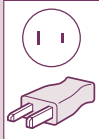
●電源プラグ
Aタイプ



プラグとコンセントの種類

A(A-2)
タイプ

Aタイプ…そのまま使えます。



下記のタイプは、変換プラグが必要です。
別途ご用意ください。

C(C-2) タイプ	B(B-2) タイプ	B-3 タイプ	BF タイプ	O タイプ	O-2 タイプ	SE タイプ

※ホテルのシェーバー専用コンセントでは使えません。

電圧とプラグ一覧

下記以外の電圧・プラグを使用している国／地域もあります。

国名・地域名		電圧	プラグ							
アジア	日本	100	A							
	インド	115/230/240		B	B-3	BF	C			
	インドネシア	127/220/230/240	A	B	B-3	BF	C			
	シンガポール	115/230		B	B-3	BF	C			
	タイ	220	A	B	B-3	BF	C			
	韓国	110/220	A				C			SE
	台湾	110/220	A				C	0		
	中国	110/220	A	B	B-3	BF	C	0	0-2	SE
	フィリピン	120/230/240	A	B	B-3		C	0		
	ベトナム	110/220	A			BF	C			SE
	香港	200/220		B	B-3	BF	C			
マカオ	115/127/220	A	B	B-3	BF	C			SE	
マレーシア	240		B	B-3	BF	C			SE	
北米	アメリカ合衆国	120	A							
	アメリカ(テキサス)	120/240	A					0		
	カナダ	120/240	A			BF				
	ハワイ	120	A							
	イギリス	230/240		B	B-3	BF	C			
ヨーロッパ	イタリア	125/220	A				C			SE
	オーストリア	230			B-3	BF	C	0		SE
	オランダ	230		B			C			SE
	ギリシャ	230		B	B-3		C			SE
	スイス	230	A	B			C			SE
	スウェーデン	230		B			C			SE
	スペイン	127/220	A				C			SE
	デンマーク	230					C			
	ドイツ	127/230	A				C			SE
	ノルウェー	230					C			SE
	ハンガリー	220					C			
	フィンランド	120/230	A	B			C			SE
	フランス	127/230	A				C	0		SE
	ベルギー	127/230	A	B			C			SE
ロシア	127/220	A	B			C			SE	
オセアニア	オーストラリア	240/250						0		
	グアム	120/240	A			BF		0		
	サイパン	110	A							
	トンガ	240						0		
	ニュージーランド	230/240						0		
中南米	フィジー	120/240	A	B			C	0		
	アルゼンチン	220				BF	C	0		SE
	ペルー	120/240	A			BF	C			
	ブラジル	127/220	A				C			SE
	メキシコ	120/127/230	A				C			SE
中東・アフリカ	アラブ首長国連邦	220/240		B	B-3	BF	C			
	エジプト	220			B-3	BF	C			SE
	クウェート	240		B	B-3	BF	C			SE
	トルコ	220		B	B-3		C			SE
	南アフリカ共和国	220/230/250		B	B-3	BF	C			
	モロッコ	115/127/220	A				C			SE

故障かな？と思ったら

こんなときは	考えられる原因	処置の方法
初めて使用するとき、 においがする。	ヒーターによる加熱のため、多少のにおいがすることがありますが、故障ではありません。	そのままご使用ください。
電源コードがねじれて 戻らなくなった。	電源コードが 断線しかけている。	すぐに使用を中止し、 [お客様ご相談窓口] にご相談ください。(→18ページ)
電源コードを折り曲げたり、 電源コードを回転させると、 通電したり、しなかったり する。		
「ピッピー」と3回鳴り、表示部に「E1」～「E3」と 表示が出ている。		
アイロン部が温まらないことがある。		
表示部の表示が出なかったり、 使用中に消えたりする。		
こげ臭いにおいがする。その他の異常・故障がある。		
電源プラグが異常に熱い。	コンセントの 差し込みがゆるい。	コンセントに原因がある場合があります。 最寄りの電器店にご相談ください。
表示部がピンク色に点滅 する。	CARE モードを使用 している。	そのままご使用ください。 (→9ページ)
プロテクトイオン吹出口 から「ジー」というような 音が出る。	プロテクトイオンの発生 音であり、異常ではありません。	そのままご使用ください。

アフターサービス

① 保証書について / 保証期間はご購入日より2年間です。

商品と同梱されている取扱説明書には商品の保証書が付いています。保証書はご購入後、お買い上げ販売店で「販売店名・ご購入日」などの記入または販売証明書などの発行をご確認の上、内容をよくお読みの後、大切に保管してください。

② 修理を依頼されるとき

- 保証期間中は商品に保証書または販売証明書などで購入日のわかるものを添えてお買い上げ販売店にご持参ください。保証書の記載内容にそって修理いたします。
- 保証期間が過ぎているときはお買い上げ販売店にご相談ください。修理により使用できる場合は、お客様のご要望により有料修理いたします。

③ 補修用性能部品の保有期間

当社では、この商品の補修用性能部品（商品の機能を維持するために必要な部品）の保有期間は製造打ち切り後5年としております。万一、何らかの理由で保有期間満了後に無料修理対象期間がある場合は、無料修理規定にそって代替機種に無料交換いたします。

④ ご使用中にふだんと変わった状態になったとき

ただちにご使用を中止し、お買い上げ販売店に点検・修理をご依頼ください。お客様ご自身での分解修理は危険ですのでおやめください。分解後は弊社無料修理が受けられなくなります。

⑤ アフターサービスについてご不明な点があるとき

お買い上げ販売店にお問い合わせください。

- ご転居により、お買い上げ販売店のアフターサービスを受けられなくなる場合は、事前に販売店にご相談ください。
- ご贈答品や譲渡品などで、お買い上げ販売店のアフターサービスを受けられない場合は、下記の「お客様ご相談窓口」にお問い合わせください。

テスコムお客様ご相談窓口

〒390-1242 長野県松本市和田 4217-1

受付時間：9時～17時

（土・日・祝日・弊社休業日を除く）

FAX 0263-40-3840

●ホームページからのお問い合わせ

お問い合わせはチャットボットが便利です。

URL ▶ <https://www.tescom-japan.co.jp/support/>



●修理についてのお問い合わせ



0120-343-122

●その他のお問い合わせ



0120-106-018

●部品・消耗品ご購入について

テスコム製品取扱店、または下記専用ページからご購入いただけます。

URL ▶ <https://www.tescom-shop.jp/parts/>

この製品には、リサイクル可能な部品が含まれています。廃棄の際は、お住まいの地域の条例などに従ってください。

愛情点検



●長年ご使用のストレートアイロンの点検を！

こんな症状は
ありませんか

- 電源コードや電源プラグが異常に熱くなる。
- こげ臭いにおいがする。
- 製品の一部に割れ・ゆるみ等がある。
- その他、異常や故障がある。

ご使用
中止

事故防止のため、電源プラグを抜き、販売店に点検・修理をご相談ください。

〈無料修理規定〉

- 商品に同梱されている取扱説明書には商品の保証書が付いています。
お買い上げ日から保証期間中に、取扱説明書、本体ラベルなどの注意書に従った正常な使用状態で故障した場合には、商品と保証書または販売証明書などをご持参・ご提示の上、お買い上げ販売店にご相談ください。本書記載内容に基づき無料修理致します。
- 保証期間内でも次のような場合には有料修理となります。
 - ①使用上の誤り、改造や不当な修理による故障または損傷。
 - ②お買い上げ後の落下、引っ越し、輸送などによる故障または損傷。
 - ③火災、地震、水害、落雷などの天災もしくは公害や異常電圧などの外部要因による故障または損傷。
 - ④業務用としてや共有施設での使用、車両、船舶への搭載など一般家庭用以外に使用された場合の故障または損傷。
 - ⑤電源コードやモーターの有寿命部品および、付属品や消耗品の自然摩耗、消耗、経年劣化などによる製品の不具合。
 - ⑥お客様のご使用環境や維持・管理方法に起因して生じた故障および損傷の場合。
(例：電源コードの巻きつけなどによる断線、吸込口の破損・目詰まり、毛髪・ホコリの吸込み・侵入、動物毛の侵入および動物による損傷など)
 - ⑦保証書の提示がない場合。
 - ⑧保証書にお買い上げ日、お客様名、販売店名の記入のない場合あるいは字句を書き換えられた場合。
- ご転居の場合は事前にお買い上げ販売店にご相談ください。
- 通信販売やご贈答品・譲渡品などでお買い上げ販売店に修理を依頼されることができない場合は、「お客様ご相談窓口」にお問い合わせください。なお、譲渡品や転売品（新品購入を含む）などの場合、最初にご購入されたお客様の保証期間が適用されます。
- 製品の状態やその他の事情により、修理に代えて製品交換で対応する場合がありますのでご了承ください。
- 本書に基づき無料修理（製品交換を含む対応）を行った製品の保証期間は、最初のご購入時の保証期間が適用されます。
- 本書は日本国内においてのみ有効です。（This warranty is valid only in Japan.）
- 保証書は再発行いたしませんので紛失しないよう大切に保管してください。