

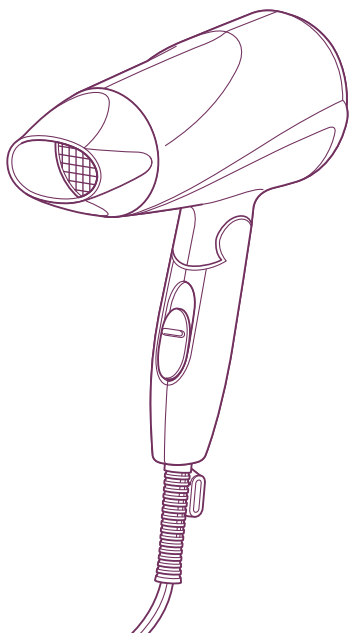
## WEB 取扱説明書

## プロテクトイオンヘアドライヤー

品番 **TD360A** 家庭用

●このたびは、テスコム製品をお買い上げいただきありがとうございました。

●ご使用になる前に、この取扱説明書を必ずお読みいただき、正しくご使用ください。特に「安全上のご注意」(1～4P)は必ずお読みください。




## もくじ

安全上のご注意	1
各部のなまえと はたらき	5
使いかた	6
お手入れのしかた	8
故障かな?と思ったら	9
仕様	10
アフターサービス	11
無料修理規定	12

# 安全上のご注意

- ご使用前に、この「安全上のご注意」をよくお読みの上、正しくお使いください。
- ここに示した注意事項は、人への危害や財産の損害を未然に防ぐためのものです。必ずお守りください。
- 注意事項は次のように区分しています。

 **警告** | 誤った扱いをすると、死亡または重傷を負う可能性が想定される内容を示します。

 **注意** | 誤った扱いをすると、人が傷害を負う可能性や物的損害のみの発生が想定される内容を示します。

## 図記号の例

 記号は、「してはいけないこと」の内容をお知らせするものです。

 (左図の場合は分解禁止)

 記号は、「しなければならないこと(強制)」の内容をお知らせするものです。

 (左図の場合は電源プラグをコンセントから抜く)

## 警告



電源プラグ  
を抜く

使用後は必ず電源を「OFF」にし、電源プラグをコンセントから抜く。

- 火災・感電の恐れがあります。

電源プラグは根元まで確実に差し込む。

- 発煙・発火・感電の恐れがあります。

コンセントから電源プラグを抜くときは、電源プラグを持って抜く。

- 電源プラグが傷んで、感電・ショート・発火の恐れがあります。

電源プラグにホコリが付着しないように、定期的に掃除をする。

- 火災・感電の恐れがあります。

必ず交流 100V で使う。(日本国内専用)

- 火災・感電・やけどの恐れがあります。



必ず守る

## ⚠ 警告



必ず守る

**定格電流 15A以上の電源コンセントに単独で直接接続して使う。**  
●他の器具とコンセントを併用すると、発火・感電の恐れがあります。

**本体内部が真っ赤になったり、煙が出る、本体の中で異物が動く音がするときには使わない。**

●感電・発火・けがの恐れがあります。

**電源コードを傷つけない。**

**無理に曲げない・ねじらない・引っ張らない・重いものをのせない・熱いものに近付けない・はさみ込まない・加工しない・束ねたまま使用しない。**

●火災・感電の恐れがあります。

**次の状態が確認されたときは使わない。**

- 使用中に風が出たり出なかったりするとき。
  - 電源コードがねじれて戻らなくなったとき。
  - 電源コード・電源プラグの根元部分が変形・傷んでいるとき。
  - コンセントの差し込みがゆるいとき。
  - 電源コードが異常に熱いとき。
  - やけど・火災・ショート・感電の恐れがあります。
- 電源コードや電源プラグが破損している場合は、販売店またはお客様ご相談窓口にて修理を依頼してください。



禁止

**本体に電源コードを巻きつけない。**

●電源コードが断線し、火災・感電・やけどの恐れがあります。



**スイッチを入れたまま放置しない。**

●火災や熱による変質・変形の恐れがあります。

**補助を必要とする人（子供を含む）は、単独でこの製品を使わない。**

●感電・けが・やけどの恐れがあります。使用する際は、安全に責任を負える人の監督・指示のもとで使うようにしてください。また、子供が本製品で遊ばないように注意してください。

## ⚠ 警告

梱包材（ポリ袋・電源プラグのカバーなど）を、子供の手の届く場所に置かない。

●口や鼻をふさいだり、口に入れるなどして、窒息や誤飲する恐れがあります。



引火性のもの（ガソリン・ベンジン・シンナー・ガス・整髪剤など）の近くで使わない。スプレー式整髪剤と同時に使わない。

●爆発・火災の恐れがあります。



禁止

吸込口・吹出口をふさがない。

●火災・やけどの恐れがあります。



吸込口・吹出口から、ヘアピンなどの異物を入れない。

●火災・感電の恐れがあります。



使用中に吹出口をのぞき込まない。

●風と一緒にホコリなどの異物が吹き出し、けがをする恐れがあります。



水場禁止

浴室や湿気が多い所・水の近くで使わない。保管しない。

●絶縁劣化などにより、感電・火災・ショート of の恐れがあります。



水ぬれ禁止

水につけない。水をかけない。

●ショート・感電の恐れがあります。



ぬれ手禁止

ぬれた手で使わない。

●ショート・感電の恐れがあります。



分解禁止

改造はしない。分解・修理しない。

●火災・感電・けがの恐れがあります。

修理は販売店、またはお客様ご相談窓口にご相談ください。

## ⚠ 注意



必ず守る

使用中、髪の毛が吸込口に吸い込まれないようにする。

- 髪の毛が切れたり、やけど・故障の恐れがあります。



人の毛髪の乾燥・整髪以外の用途（かつら・衣類や靴等の乾燥）に使用しない。

また、乳幼児・ペットに使用しない。

- やけど・火災・故障の恐れがあります。



吸込口が破損した状態で使わない。

- 髪の毛が吸い込まれたり、火災・故障の恐れがあります。

落としたり、ぶつけたりしない。破損したら使用しない。

- 感電・発火・けがの恐れがあります。

業務用として使わない。

また、不特定多数の人が使う場所に置かない。

- 連続過負荷による故障の恐れがあります。



禁止

スイッチは必要以上に速く動かさない。

また、不完全な位置で使わない。

- 故障の恐れがあります。

グリップを折りたたんだり開くときに、■部に指を置かない。

折りたたんだり開くときに、速く動かさない。

- 指などをはさみ、けがの恐れがあります。

グリップを折りたたむとき



グリップを開くとき



接触禁止

使用中・使用直後のアタッチメントおよび吹出口は、高温のためさわらない。また、肌に触れさせない。

- やけどの恐れがあります。

※安全上のご注意のイラストは実際の商品とは異なる場合があります。

# 各部のなまえとはたらき

製品および部品の仕様は、予告なく変更する場合があります。

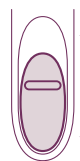
## ●プロテクトイオンの 毛髪へのはたらき

マイナスイオンとプラスイオンを同時に放出。それぞれのイオンが髪にはたらい、髪の広がりや傷みの一因となる静電気を抑制。また、髪のツヤもアップ。

## 吹出口

風とプロテクトイオンを吹き出します。

## 切替スイッチ

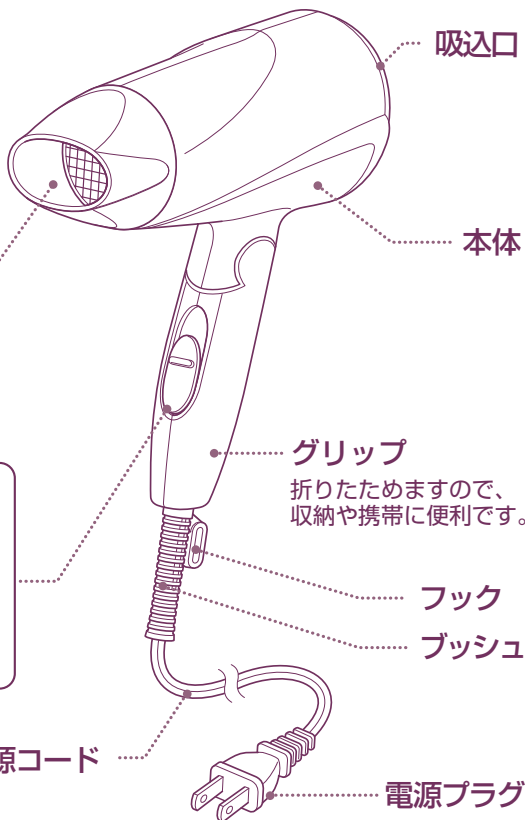


TURBO・・・温風強

SET・・・温風弱

COOL・・・冷風

OFF・・・切



## グリップ

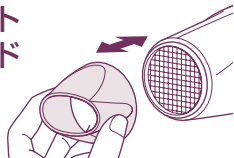
折りたためますので、収納や携帯に便利です。

## フック

## ブッシュ

## 付属品

## アタッチメント ：セットフード



取り外しできます。

※使用中・使用直後は、高温のためさわらない。

付属品は、テスコム製品取扱店でご購入いただけます。  
製品の品番と必要な部品名をご確認の上、取扱店へご注文ください。  
(ホームページからのご購入については11ページ参照)

# 使いかた

## 1 電源プラグをコンセントに差し込む。

切替スイッチが「OFF」になっていることを確認してから差し込んでください。

## 2 切替スイッチを「TURBO」「SET」「COOL」のいずれかにして、髪に風をあてる。

### ●適した使いかた

「TURBO」……洗髪後のドライに適しています。  
(髪が散りますので、セットに向きません)

「SET」……スタイリングしやすいやさしい風なので、  
髪の設定に適しています。

「COOL」……全体が8割程度乾いたところで仕上げに使うと  
キューティクルが整います。また、ヘアスタイルを  
長時間キープしやすくなります。

## 3 使用後は、切替スイッチを「OFF」にし、電源プラグをコンセントから抜く。

コンセントから抜くときは、電源プラグを持って抜いてください。



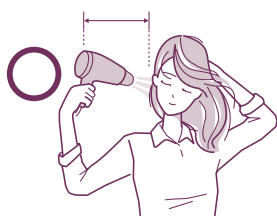
## 4

## 完全に冷めてから、湿気の少ない所で保管する。

電源コードを本体に巻きつけて保管しないでください。

- 吸入口と髪は10cm以上離して使う。  
髪のコが吸い込まれる恐れがあります。

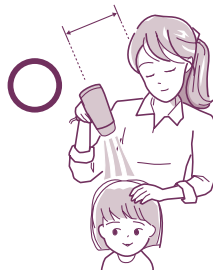
10cm以上離す



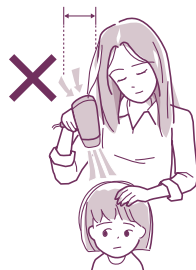
10cm以上離していない



10cm以上離す



10cm以上離していない



⚠ 注意

- 吹出口と髪は3cm以上離す。1ヶ所に温風をあてすぎない。
- 整髪剤などの付いた手でさわらない。劣化の原因となります。
- グリップを折りたたんだり開くときに、指をはさまないように注意する。(→4ページ)

# お手入れのしかた

切替スイッチを「OFF」にして電源プラグを抜き、冷めてからお手入れする。

## 本体・アタッチメント

乾いたやわらかい布で汚れをふき取る。

汚れが落ちにくいときは、「石けん水」または「水で薄めた中性洗剤」に浸したやわらかい布をよく絞ってふき取る。

### ⚠ 注意

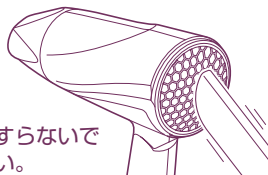
- 本体の水洗いは絶対にしない。
- アルコール・ベンジン・除光液などでふかない。

## 吸込口

ホコリや髪の毛などを、掃除機で吸うか、水に浸してかたく絞った布でふき取る。

### ●お手入れはこまめに

温風が通常より熱くなり、髪がこげたり、やけどの恐れがあるので、吸込口はこまめに(月1回以上)お手入れする。



※強くこすらないで  
ください。

# 故障かな？と思ったら

こんなときは	考えられる原因	処置の方法
温風になったり、冷風になったりする。	吸込口にホコリや髪が付着している。	ホコリや髪を掃除機などで取り除く。それでも直らないときは、すぐに使用を中止し、「お客様ご相談窓口」にご相談ください。(→11ページ)
吹出口から火花が見える。 (火花は安全装置の動作によるものです。)	吸込口をふさいでいる。	ふさがないように使う。それでも直らないときは、すぐに使用を中止し、「お客様ご相談窓口」にご相談ください。(→11ページ)
本体や温風が異常に熱い。 本体内部が真っ赤になったり煙が出る。	安全装置が正常に動作していない。	すぐに使用を中止し、「お客様ご相談窓口」にご相談ください。(→11ページ)
風が出ない。	電源コードが断線している。	
風が出たり、出なかったりする。	電源コードが断線しかけている。	
電源コード・電源プラグの根元部分が変形・傷んでいる。		
本体の中で異物が動く音がする。		
吸込口のメッシュが破れた。		
その他の異常・故障がある。		
電源プラグが異常に熱い。	コンセントの差し込みがゆるい。	コンセントに原因がある場合があります。最寄りの電器店にご相談ください。
プロテクトイオンの効果が感じられない。	髪の毛に帯電している静電気が少ないときや、使用する環境によっては、効果が現れにくいことがあります。	
温風温度がぬるい。	本機は、温度ではなく大風量の風で髪を乾かす仕様の製品です。温度をセーブしているため、髪の毛の過乾燥を抑制します。(30℃環境時の温風温度：85℃) 特に冬季は吸い込む外気温度が低いので、夏季にくらべてぬるく感じます。	

# 仕様

---

品名	プロテクトイオン ヘアドライヤー	
品番	TD360A	
電源	AC100V 50/60Hz	
消費電力	1200W (TURBO)	
温風温度	85℃ (周囲温度30℃の場合、TURBO時)	
電源コード長さ	1.7m	
質量	400g (本体のみ)	420g (セットフード付き)
アタッチメント	セットフード	
安全装置	温度過昇防止装置 (サーモスタット・温度ヒューズ)	
寸法	高さ204×幅158×奥行き83mm (本体のみ) 高さ204×幅199×奥行き83mm (セットフード付き)	

# アフターサービス

## ① 保証書について / 保証期間はご購入日より1年間です。

商品と同梱されている取扱説明書には商品の保証書が付いています。保証書はお買い上げ販売店で「販売店名・ご購入日」などの記入または販売証明書などの発行をご確認の上、内容をよくお読みの後、大切に保管してください。

## ② 修理を依頼されるとき

- 保証期間中は商品に保証書または販売証明書などで購入日のわかるものを添えてお買い上げ販売店にご持参ください。保証書の記載内容にそって修理いたします。
- 保証期間が過ぎているときはお買い上げ販売店にご相談ください。修理により使用できる場合は、お客様のご要望により有料修理いたします。

## ③ 補修用性能部品の保有期間

当社では、この商品の補修用性能部品（商品の機能を維持するために必要な部品）の保有期間は製造打ち切り後5年としております。万一、何らかの理由で保有期間満了後に無料修理対象期間がある場合は、無料修理規定にそって代替機種に無料交換いたします。

## ④ ご使用中にふだんと変わった状態になったとき

ただちにご使用を中止し、お買い上げ販売店に点検・修理をご依頼ください。お客様ご自身での分解修理は危険ですのでおやめください。分解後は弊社無料修理が受けられなくなります。

## ⑤ アフターサービスについてご不明な点があるとき

お買い上げ販売店にお問い合わせください。

- ご転居により、お買い上げ販売店のアフターサービスを受けられなくなる場合は、事前に販売店にご相談ください。
- ご贈答品や譲渡品などで、お買い上げ販売店のアフターサービスを受けられない場合は、下記の「お客様ご相談窓口」にお問い合わせください。

## テスコムお客様ご相談窓口

〒390-1242 長野県松本市和田 4217-1

受付時間：9時～17時

（土・日・祝日・弊社休業日を除く）

FAX 0263-40-3840

### ●ホームページからのお問い合わせ

お問い合わせはチャットボットが便利です。

URL ▶ <https://www.tescom-japan.co.jp/support/>



### ●修理についてのお問い合わせ



通話無料

0120-343-122

### ●その他のお問い合わせ



通話無料

0120-106-018

### ●部品・消耗品ご購入について

テスコム製品取扱店および下記専用ページ、またはチャットボットからご購入いただけます。

URL ▶ <https://tescom-shop.jp/pages/parts>

この製品には、リサイクル可能な部品が含まれています。廃棄の際は、お住まいの地域の条例などに従ってください。

## 愛情点検



## ●長年ご使用のヘアドライヤーの点検を!

こんな症状は  
ありませんか

- 電源コードや電源プラグが異常に熱くなる。
- こげ臭いにおいがする。
- 製品の一部に割れ・ゆるみ等がある。
- その他、異常や故障がある。

ご使用  
中止

事故防止のため、電源プラグを抜き、販売店に点検・修理をご相談ください。

### 〈無料修理規定〉

1. 商品に同梱されている取扱説明書には商品の保証書が付いています。  
お買い上げ日から保証期間中に、取扱説明書、本体ラベルなどの注意書に従った正常な使用状態で故障した場合には、商品と保証書または販売証明書などをご持参・ご提示の上、お買い上げ販売店にご相談ください。本書記載内容に基づき無料修理致します。
2. 保証期間内でも次のような場合には有料修理となります。
  - ①使用上の誤り、改造や不当な修理による故障または損傷。
  - ②お買い上げ後の落下、引っ越し、輸送などによる故障または損傷。
  - ③火災、地震、水害、落雷などの天災もしくは公害や異常電圧などの外部要因による故障または損傷。
  - ④業務用としてや共有施設での使用、車両、船舶への搭載など一般家庭用以外に使用された場合の故障または損傷。
  - ⑤電源コードやモーターの有寿命部品および、付属品や消耗品の自然摩耗、消耗、経年劣化などによる製品の不具合。
  - ⑥お客様のご使用環境や維持・管理方法に起因して生じた故障および損傷の場合。  
(例：電源コードの巻きつけなどによる断線、吸込口の破損・目詰まり、毛髪・ホコリの吸込み・侵入、動物毛の侵入および動物による損傷など)
  - ⑦保証書の提示がない場合。
  - ⑧保証書にお買い上げ日、お客様名、販売店名の記入のない場合あるいは字句を書き換えられた場合。
3. ご転居の場合は事前にお買い上げ販売店にご相談ください。
4. 通信販売やご贈答品・譲渡品などでお買い上げ販売店に修理を依頼されることができない場合は、「お客様ご相談窓口」にお問い合わせください。なお、譲渡品や転売品(新品購入を含む)などの場合、最初にご購入されたお客様の保証期間が適用されます。
5. 製品の状態やその他の事情により、修理に代えて製品交換で対応する場合がありますのでご了承ください。
6. 本書に基づき無料修理(製品交換を含む対応)を行った製品の保証期間は、最初のご購入時の保証期間が適用されます。
7. 本書は日本国内においてのみ有効です。(This warranty is valid only in Japan.)
8. 保証書は再発行いたしませんので紛失しないよう大切に保管してください。

**テスコム電機株式会社** [www.tescom-japan.co.jp](http://www.tescom-japan.co.jp)

工場／長野県松本市和田4217-1